

2010 02 17

1(14)

Plats och tid	Åsbro skola onsdagen den 17 februari 2010, kl. 16.00 – 17.50	
Beslutande	Solveig Samuelsson (S), ordförande Ann-Mari Östling (FP) Ronny Larsson (S) Caroline Dieker (M) Kerstin Svärd (C) Jessica Rööf (M) Rune Karlsson (V) Erling Johansson (KD)	
Övriga deltagande	Diane Stenbacka, förv. chef Lars Thörnquist, sekreterare Kathrin Thomas, utv.ledare, § 1-2 Bert Ståhl, TCO-OF Marie Andersson, plan-och utv.led Eva Hansson, rektor, § 1-2 Eva-Karin Eriksson, förv. ekonom	
Utses att justera	Erling Johansson	
Justeringens plats och tid	BoU-kontoret 2010 02 19	
Underskrifter	Sekreterare	Paragrafer 1 - 13
	Ordförande	
	Justerande	
	Erling Johansson	
BEVIS		
Organ	Justeringen har tillkännagivits genom anslag Barn- och utbildningsnämnden	
Sammanträdesdatum	2010 02 19	
Datum för anslags uppsättande	2010 02 22	Datum för anslags nedtagande 2010 03 17
Förvaringsplats för protokollet	Barn- och utbildningskontoret	
Underskrift	Lars Thörnquist	

Barn- och utbildningsnämnden

Sammanträdesdatum
2010 02 17

BoU § 1

Rektorsbesök

Eva Hansson, rektor Åsbro, ger nämnden en lägesrapport från Åsbro rektorsområde.

Justerandes sign



Utdragsbestyrkande

Barn- och utbildningsnämnden
Barn- och utbildningsnämndens
arbetsutskott

Sammanträdesdatum

2010 02 17

2010 02 03

Kommunstyrelsen

BoU § 2

Au § 1

Dnr 2010.09

Askersunds kommuns BoU:s övergripande kvalitetsredovisning läsåret
08/09


Utvecklingsledaren presenterar huvuddragen ur övergripande
kvalitetsredovisning läsåret 2008/2009. (Bil.)

Behandlat i FÖS 2010 02 02.

Barn- och utbildningsnämnden beslutar:

- **att godkänna övergripande kvalitetsredovisning läsåret 08/09 och
översända den till kommunstyrelsen.**
-

Justerandes sign



Utdragsbestyrkande

**Barn- och utbildningsförvaltningens övergripande
kvalitetsredovisning läsåret 08/09
ASKERSUNDS KOMMUN**



Sammanställd 2009 av Kathrin Thomas

Innehåll

Barn- och utbildningsförvaltningens övergripande kvalitetsredovisning läsåret 08/09.....	1
Innehåll.....	2
Verksamhetsbeskrivning- förutsättningar.....	3
Bedömningsgrunder.....	3
Arbetet i verksamheten.....	4
Skolledningen.....	4
Bedömning - skolledning.....	4
Åtgärder för ökad måluppfyllelse.....	4
Arbetet i förskolan.....	5
Bedömning – förskolan.....	5
Arbetet i skolbarnsomsorgen.....	6
Bedömning – skolbarnsomsorgen.....	6
Åtgärder för ökad måluppfyllelse.....	7
Arbetet på skolan.....	7
Likabehandlingsplanen.....	8
IUP	9
Kunskaper.....	9
Skolhälsan.....	10
Kuratorer.....	11
Specialpedagoger.....	12
Stödteamsarbetet- Barn och elevhälsateamet.....	13
Familjecentralen (FC).....	13
Beslut.....	14

SS SS

Verksamhetsbeskrivning- förutsättningar

Se Askersunds kommuns Verksamhetsplan 2009-20011

Bedömningsgrunder

Enheternas egna utvärderingar och kvalitetsredovisningar är grunden i kvalitetsredovisningen. Till del handlar det totala underlaget om personalens gemensamma uppfattning om verksamheten, men både föräldrar och barn/elever har deltagit i rektorsområdesvisa enkäter och samtal.

Dessa rektorsområdesvisa kvalitetsredovisningar bör läsas för att få en mer sammansatt bild av verksamheterna.

Som underlag till skolinspektionens besök under våren gjordes på varje enhet en egen bedömning av verksamheten. Den liksom landstingets hälsofrämjande enkät och de kommunövergripande enkäterna är andra underlag vars slutsatser har beaktats i kvalitetssäkringen.

Fritidshemmen har i år genomfört egna utvärderingar som en del i det kommunövergripande kvalitetsarbetet med fritidshemmen.

Arbetsmiljöarbetet är en annan del som ständigt utvärderas och kvalitetssäkras även det utvecklingsarbetet är invävt i kvalitetsredovisningen.

Förvaltningen har under året delat ut enkäter till föräldrar som hade barn som var tre och fem år. Resultatet av enkäten är sammanställt i bilaga A.

Vidare delade förvaltningen ut enkäter till föräldrar med barn i år 5 och 9 där svarsfrekvensen var låg (20 %). När svarsfrekvensen är så låg blir det nästan omöjligt att dra några slutsatser av enkäten. Därför har ingen analys av de inkomna svaren gjorts.

För att utreda varför 21 % av elever i år 9 i enkät svarade att någon vuxen kränkt eller trakasserat dem under året gjordes en fokusanalys. Denna bifogas i Bilaga B

Enkäten till elever i år 5 hade god svarsfrekvens och denna bifogas i Bilaga C

Observera särskilt, de förslag åtgärder som formuleras som nödvändiga för ökad måluppfyllelse i bilagorna.

Resultaten av Nationella prov i år 3, 5 och 9 har beaktats i texten. Dessa har redovisats i nämnden eller kommer att redovisas till Barn och utbildningsnämnden separat. Även DLS¹ resultaten kommer redovisas separat.

¹ DLS är ett test där läshastighet och läsförståelse testas

Arbetet i verksamheten

Skolledningen

Flera rektorer har under läsåret bytt områden eller delvis varit sjukskrivna eller nyanställda. Detta har inneburit att ett stort ansvar har tagits av de pedagogiska samordnarna. Rektor har lärt känna sin nya verksamhet, administration och organisation. Rektor har också i stor utsträckning fått lösa akuta problem kring barn i behov av särskilt stöd eller andra problem som uppstått pga av rektorsbyten/sjukskrivningar. Läsåret 08/09 har även strukturbeslut fattats, som medför ombyggnationer i stort sett på alla skolenheter.

Rektorerna beskriver i kvalitetssäkringarna sina ambitioner att kunna ha möjlighet att skapa förutsättningar för pedagogiska möten. De önskar i högre grad delta i medarbetarnas arbetslagsträffar och fortbildning, för att kunna leda det pedagogiska arbetet. De vill vara delaktiga vid upprättandet av likabehandlingsplaner, arbetsplaner, handlingsplaner mm. Medarbetarna ger uttryck för vikten av att ha en pedagogisk delaktig och närvarande ledning.

Bedömning - skolledning

Upplevelsen är att skolledningens tid inte har räckt till. Den pedagogiska ledningen har blivit eftersatt då tiden har behövt prioriteras till att planera för flytt av verksamheter hösten 09, administration och akututtryckningar kring barn i behov av särskilt stöd.

Fortbildningen av pedagogiska samordnare har upplevts som positivt av rektorerna.

Åtgärder för ökad måluppfyllelse

1. Förvaltningschefen ser över ledningsorganisationen utifrån målsättningen att ingen rektor ska ansvara för mer än 35 medarbetare
2. I organisationsutredningen ingår en översyn av de administrativa stödfunktionerna
3. Fortbildningsansvarig kartlägger ämneskompetensen i skolår 1-5
4. Lärarlyftet och förskolelyftet prioriteras

SS RS

Arbetet i förskolan

Förskolorna har under året haft en låg personalomsättning. Alla förskolor har inte haft anpassade lokaler. Ex på detta är Ängsbacken. Där fanns brister i lokalen både vad avser möjlighet att ge likvärdiga pedagogiska förutsättningar och vad gäller arbetsmiljö. Antal barn per pedagog har under året varit ungefär 5,5.

I förskolan har tillgången till professionell utvecklingsinriktad personal bedömts som god, andelen högskoleutbildad personal har uppgått till 60%, övriga hade lägst barnskötarutbildning.

Alla förskolor i kommunen har haft tillgång till specialpedagog. Totalt fanns ca 1.75% specialpedagogtjänst riktad mot förskolan. Förskolan har haft mycket liten tillgång till extra resurser för barn i behov av särskilt stöd. Oftast har man hittat lösningar inom befintlig ram.

I kommunen finns få barn med annat modersmål än svenska, inga resurser har använts för modersmåls-stöd.

Under många år har kommunen behövt till-gripa tillfälliga lösningar för att lösa barnomsorgsbehovet under våren. Våren 2009 har antalet barn har barnomsorgskön varit färre än prognostiserat varför ingen tillfällig lösning har behövts.

Den omorganisation som genomförts på tekniska förvaltningen har även påverkat förskolans verksamhet. Organisationen med fastighets- och servicevaktmästare har inte känts tydlig och det har upplevts svårare än tidigare att få hjälp därifrån. Inom kök och städ har flera personalbyten genomförts. Eftersom barn behöver relatera till vuxna är det viktigt att barnen också känner personal inom kök städ och vaktmästeri.

Övertalighet inom barn- och utbildningsförvaltningen har lett till uppsägning av personal som verkställt från augusti 09. Oron omkring detta har under våren 09 påverkat den psykosociala arbetsmiljön, så att det på en del ställen varit en ansträngd arbetsmiljösituation.

Skolinspektionen har under våren granskat förskolan. Deras resultat finns redovisat separat men de förbättringsområden som framkom finns med i de föreslagna åtgärderna.

Bedömning – förskolan

Personaltätheten har varit lägre än kommunens målsättning 5 barn per pedagog. Behovet av insatser från barn- och elevhälsan har i förskolan upplevts större än tillgången. Personaltätheten kring barn i behov upplevs som för låg. Svårigheter har funnits gällande att få hjälp med fastighetsskötsel och övrig service av vaktmästare. Personalbyten inom kök och städ har påverkat verksamheten negativt.

Den psykosociala arbetsmiljön under vårterminen 2009 har påverkats på grund av oro inför uppsägningarna.

Året har varit fyllt med pedagogiskt utvecklingsarbete. Genom att ledningen skapat forum för reflektion, har det systematiska kvalitetsarbetet etablerats och många goda pedagogiska diskussioner och reflektioner över det som sker i vardagen har blivit möjliga. Det har under året pågått mycket fortbildning vilket är positivt, men samtidigt behöver alla vara uppmärksamma så det blir en god balans mellan fortbildning och vardagsarbete. Att vara närvarande i barngruppen är grunden i yrkesutövandet och mycket viktigt. I de utbildningsinsatser som gjorts har dagbarnvårdarna varit delaktiga, där så varit möjligt,

men det är viktigt att de får ta del av samma centrala satsningar som övriga medarbetare inom förskolan

Åtgärder för ökad måluppfyllelse

1. Förvaltningschefen ansvarar för att resursfördelnings-systemet ses över.
2. Utvecklingsledaren ansvarar för en översyn av barn och elevhälsateamets² arbetssätt
3. I fortbildningsbudgeten prioriteras ICDP³ och SET⁴-utbildning för förskolor och dagbarnvårdare.
4. Förvaltningschefen tar fram en plan för utvärdering av projekt och fortbildningsinsatser.
5. För att även de minsta förskolorna skall få tillgång till kollegialt stöd och ett forum för reflektion och utveckling ges planerings och utvecklingsledaren i uppgift att ansvara för att ett kommunövergripande nätverk bildas för kommunens förskolor.
6. Respektive rektor ansvarar för att vidtagna åtgärder enligt föräldraenkäten rapporteras till nämnden 2010-10-20

Arbetet i skolbarnsomsorgen

Enligt enkät-undersökningarna trivs barn och medarbetare på fritidshemmen. Det finns möjlighet för lek och skapande. Alla barn blir sedda och bekräftade i stort sett varje dag av en pedagog. Fritidspedagogerna arbetar medvetet med genus frågor både i skolan och under skolbarns-omsorgen. Föräldrarna känner att personalen är intresserade av en nära och bra kontakt.

Medarbetarna har i samband med det kvalitetsarbete som utförts framfört att ett nätverk av kommunens fritidspedagoger bör bildas för att kollegor tillsammans ska kunna reflektera över och utveckla fritidshemmet.

Vidare upplevs det som svårt för fritidspedagogerna att hinna planera för barnens skolbarns omsorg. Planeringstiden går ofta åt för att hinna sam-planera med skolan.

Ett par arbetslag arbetar med entreprenörskap. Exempel på detta är vinterloppis och vårmemarknad. Ett arbetslag fick under våren pris för sin entreprenör.

Barn i behov av särskilt stöd har stor närvaro på skolbarns-omsorgen, men ges sällan extra stöd.

Bedömning – skolbarnsomsorgen

Arbetslagen kompletterar oftast varandra och ett kompetent arbete utförs i att ta tillvara den fysiska yttre miljön, arbeta med förebyggande hälsoarbete, likabehandlingsarbete, genusfrågor, samt att kompetensutveckla sig. Oftast tar alla ett gemensamt ansvar för alla barn och ett nära samarbete kring barn i behov av särskilt stöd är naturligt i verksamheten. Fritidspedagogerna arbetar alla del av sin tid i skolan vilket gör att de är väl förtrogna med barnens situation varje dag och enkelt kan ta vid där skolan slutade.

Det är ibland svårt att räcka till eftersom den ökade grundbemanningen delvis finansieras med lägre personaltäthet på fritidshemmet. Dock har Askersund fortfarande en högre personaltäthet i skolbarnsomsorgen än jämförbara kommuner. Under 2008 uppgick antalet

² Barn och elevhälsateamet är det nya namnet för stödteamet. Ändrades 1 juli 2009

³ ICDP är ett förhållningssätt. I samspelet mellan människor (International Child Development Program)

⁴ SET är ett verktyg för att synliggöra träna och sätta ord på barns samspel (Social Emotionell Träning)

inskrivna barn per pedagog till 15,9 i Askersund, medan kommungruppens resultat var 19,1 och i riket var det 20,5 barn per pedagog.

Åtgärder för ökad måluppfyllelse

1. Hur fritidspedagogernas tid används skall beaktas i översynen av resursfördelnings systemet. Respektive rektor ansvarar för att fritidspedagoger ges tid till planering och reflektion.
2. Utvecklingsledaren ansvarar för att ett nätverk bildas för alla fritidspedagoger i kommunen för att kollegor tillsammans ska kunna reflektera över och utveckla verksamheten.
3. Fritidshemmets systematiska kvalitetsarbete prioriteras. Utvecklingsledaren ansvarar för att rektorerna informeras om det kvalitetsverktyg som tagits fram 2009.
4. Planerings- och utvecklingsledaren tar fram en handlings-plan för att följa upp och utveckla fritidshemmets arbete med att motverka traditionella könsrolls-mönster.
5. Planerings- och utvecklingsledaren kartlägger och analyserar resurserna för barn i behov av särskilt stöd i skolbarnsomsorgen.

Arbetet på skolan

Detta läsår har delvis präglats av att en organisation med en ökad grundbemanning skulle sjösättas ht 09. Barn- och utbildningsnämnden har tidigare fattat beslut om att "de svagaste eleverna ska ha de bästa pedagogerna" varför ett antal tjänster som resurspersoner omvandlats till pedagogtjänster. Eftersom fritidspedagogerna ofta arbetar heltid används en del av deras tid till att under skoltid stötta upp i skolan. Enligt kommunstyrelsens beslut att alla har rätt till heltid har all personal har fått begära sysselsättningsgrad till ht 09. Personalen inom barn- och utbildningsförvaltningen har även fått ansöka om var man önskar få sin tjänst förlagd ht 09. I många arbetslag har dessa förändringar diskuterats mycket, vilket har tagit tid från annat tankearbete.

Den budget som kommunen fastställde december 2008 innebar också att stora omorganisationer skulle förberedas under vt 2009.

Det beslutades att förskolan Tallbacken i Åmmeberg, till ht 2009 skulle inrymmas i skolhuset i Åmmeberg. Detta skulle byggas om så att förskolebarnen skulle kunna tas emot i renoverade lokaler, hösten 2009. Diskussioner förekom om att skolan i Snavlunda skulle läggas ner och att skolbarnen skulle flyttas till Rönneshytta. Under vårterminen användes stor tid i arbetslagen för att diskutera och förbereda dessa rockader.

Personaltätheten har under läsåret varit oförändrat 13,5 barn per pedagog.

Fortbildningsinsatserna har riktats mot livsviktigtutbildningar, ICDP⁵, matematiknätverk PIM⁶, NTA⁷ och likabehandling. Lärarlyftutbildningar har genomförts i kemi, svenska och spanska.

Vt 2009 skrev alla elever i skolår 3 nationella prov i svenska och matematik enligt skolverkets nya direktiv.

⁵ ICDP är ett förhållningssätt. I samspelet mellan människor (International Child Development Program)

⁶ PIM praktisk IT- och mediekompetens

⁷ NTA Naturvetenskap och teknik för alla

Verksamheten granskades under våren av skolverket. Medarbetarna fick arbeta igenom en självvärdering, man genomförde intervjuer med personal, elever och föräldrar. Skolverkets synpunkter och slutsatser finns med i detta dokument bland åtgärdsförslagen.

Barn och utbildningsplanens prioriterade mål för läsåret var.

- Varje förskola och skola/fritidshem har upprättat en handlingsplan för goda språkmiljöer och för att lärmiljöerna ska motsvara skolverkets A-miljö.
- Varje enhet redovisar i sin arbetsplan hur de ska utveckla det förebyggande hälsoarbetet utifrån barns behov av rörelse och en sund kost.
- Alla skolor beskriver i sin arbetsplan hur de arbetar med ett gemensamt ansvar för alla elever och hur de arbetar med att utveckla pedagogiken kring barn i behov av särskilt stöd.

Resultat

Målen är uppnådda. Det är dock ett ständigt pågående arbete som fodrar hög medvetenhet.

Åtgärder för ökad måluppfyllelse

1. Då målen är uppnådda behöver arbetet nu främst följas upp genom att sätta upp nya kvalitetsmål inom dessa målområden.
2. På Sjöängsskolan kommer skolgården att utvecklas så att den inbjuder till ökad rörlighet.

Likabehandlingsplanen.

Resultat

Skolan och skolbarnsomsorgen genomsyras av ett förhållningssätt att kränkande behandling är ett problem som angår alla. Alla signaler rörande kränkningar av barn tas på allvar oavsett om kränkningen utförts av barn eller vuxna. Alla som arbetar i verksamheten visar i det dagliga arbetet att de tar avstånd från alla former av kränkande handlingar. Alla arbetar aktivt med värdegrundsfrågor, livskunskap och med att bygga upp barnens självkänsla. Barnen involveras i att upptäcka och förebygga kränkande behandling och vet vem/vilka de ska vända sig till i dessa frågor. Alla angriper orsakerna kring mobbning/kränkande behandling, inte bara symptomen. Ansvarsfördelningen i det förebyggande arbetet är tydlig och känd av barn/elever och personal. Barnens föräldrar informeras om hur vi arbetar med att förebygga och åtgärda kränkande behandling.

Bedömning

Ambitionsnivån är hög och både det förebyggande arbetet och åtgärder i akuta situationer har fungerat på de flesta skolor. Arbetet enligt likabehandlingsplanen har överlag fungerat mycket väl.

Högstadiet har dock fått anmärkning från skolverket. På högstadiet upplever personalen trots detta att likabehandlingsarbetet genomförs överlag på ett gott sätt.

Det som en del av pedagogerna saknar, är samtal om bemötandet av varandra inom personalgruppen samt att planen inte kopplar mobbning och annan kränkande behandling till skolans sociala klimat, verksamhet och organisation i sin helhet.

Åtgärder för ökad måluppfyllelse

1. Barn och utbildningsnämnden har fattat beslut om en ny plan för likabehandlingsarbetet som bättre stämmer överens med de allmänna råden.

2. Varje enhet och verksamhet har fått i uppdrag att analysera och kartlägga behoven samt upprätta årliga handlingsplaner.
3. Kuratorerna uppdras att årligen undersöka hur en skola ska vara där vuxna inte kränker eller trakasserar barn och elever. Resultatet delges barn och utbildningsnämnden
4. Barn och utbildningsnämnden har gett Sjöängsskolans rektor i uppdrag att redovisa skolans utvecklingsarbete utifrån genomförd omorganisation, från 7-9 till att från ht 09 omfatta skolår 6-9.
5. De förvaltningsövergripande enkäterna i år 3,5 och 9 följer upp elevernas uppfattning om trygghet och trivsel.

IUP⁸

Resultat

Arbetet med IUP blir allt mer en naturlig del i skolarbetet. Planen blir i allt högre grad ett verktyg i det dagliga arbetet.

Åtgärder för ökad måluppfyllelse

1. Det pågår ett kommunövergripande arbete med att utveckla de individuella utvecklingsplanerna. Planerna ska finnas tillgängliga digitalt för elever föräldrar och elevernas lärare.

Kunskaper

Resultat och bedömning

Resultat på Nationella prov och DLS, Se separat redovisning till nämnden.

Bedömning

Inga anmärkningsvärda avvikelser från föregående år beträffande resultat finns.

Åtgärder för ökad måluppfyllelse

1. En kommunövergripande översyn görs av måluppfyllelse, verksamhet, arbetsformer, attityder och arbetssätt gällande 0-16 år. Resultat, strategier och förslag redovisas till nämnden dec 2010.
2. Genom utveckling av lärplattformen ges lärare och rektorer bättre möjligheter att följa upp elevernas resultat. Samtidigt ges elever och föräldrar större möjlighet att påverka arbetet.
3. Utbildning av ämnesansvariga lärare och tid för ämnesnätverk prioriteras
4. Utbildningsinsatser genomförs för att förbättra den formativa bedömningen
5. Medarbetarna uppmanas att delta i PIM, målsättningen är att 100% skall ha uppnått nivå 2 senast 2010-12-31, samt att 60% ska ha uppnått nivå 3 senast 2010-12-31.

⁸ IUP individuell utvecklingsplan

SS SS

Skolhälsan

Skolhälsan har under året sett över sin kvalitetssäkring. Skolsköterskan med ledningsansvar, har genomfört en utbildningsinsats avseende kvalitetsredovisningsarbete.

Resultat

Skolhälsan behöver datajournaler, men även bättre dokumentation inom hela elevhälsan. Skolläkartjänsten är viktig, det behöver vara framförhållning och omfånget behöver vara minst 4h/v. Skolläkare behöver även vara med i träffar med barn- och elevhälsateamen så att rutiner mm kan utvecklas tillsammans med skolläkare.

Sjukvården bör ligga på primärvården. Samtal kring samarbetet på nivån verksamhetschef primärvårds-chef men även förvaltningschef och landstingschef, behövs.

Kring barn med misstänkta neuropsykiatriska funktionshinder behövs det utökat samarbete med primärvården, på nivån verksamhetschef, primärvårds-chef men även förvaltningschef landstingschef.

Behandlingen kring fetma och övervikt har delvis lagts över på skolhälsovården. Det innebär att det åtgår mer tid för skolhälsovården. Gränsdragningen mellan skolhälsa och primärvård behöver säkras. Fungerande remisskriterier finns. Antal tjänster inom skolhälsovården behöver därför utökas.

Det behövs månadsträffar för skolsköterskor för att gå igenom de nya rutinerna som kommer via metod-boken så att kommunens skolhälsovård blir likvärdig.

Barn- och elevhälsateamets arbete är inte lika på alla områden och samarbetet och rutinerna gör det ibland svårarbetat. Rutiner samt "vad är ett barn- och elevhälsateam" behöver arbetas fram gemensamt med rektorer under 2009/2010.

Vaccinationerna som skolhälsovården utför utökas. Från 2010 ska vaccination ske för barn i år 2, 4, 5,6. Det är en utökning med tre vaccinationer per barn fram till 2014 då det kopplas ihop med det övriga vaccinationsprogrammet. Detta innebär ca 250 vaccinationer extra. (Om man räknar med att det är ca 50 flickor per årskull och tre vaccinationer per flicka.) Dessutom ska från och med 2010 elever i år 2 vaccineras. Det innebär ca 100 vaccinationer extra. Dvs ca 160 timmar extra eller fyra veckors mer-arbete. Budget behöver göras för ökade vaccinationskostnader både vad beträffar resurser i form av tid och pengar.

Åtgärder för ökad måluppfyllelse

1. I budgetarbetet för 2011 undersöks möjligheten att införa ett digitalt journal-system för att underlätta dokumentationen.
2. I budgetarbetet 2011 undersöks möjligheten att utöka resurserna för de ökade kostnaderna och arbetsuppgifterna för ökade vaccinationer och ökat ansvar för fetma behandling.

Kuratorer

De arbetsuppgifter som är mest förekommande:

- Social utredning när det basutredningar
- Skriftliga underlag för utökning av tid i förskolan
- Skriftliga underlag för avvikelser från skolskjutsregler
- Handledning för
- skolans/förskolans arbetslag
- Deltagande vid föräldramöten och i elevvårdskonferenser
- Telefonrådgivning
- Föräldrasamtal
- Elevsamtal
- Introduktion av livsviktigt⁹ i år 2
- Grupp och klassamtal
- Föräldrastödsutbildning
- Medverkan i Likabehandlingsteam¹⁰
- Krisarbete
- Samverkan skola och socialtjänst
- Familjeträffar

Arbetet har bedrivits i enlighet med detta innehåll under året men särskild vikt har lagts för att utveckla samarbetet med socialtjänsten

Åtgärder för ökad måluppfyllelse

1. I budgetarbetet för 2011 undersöks möjligheten att införa ett digitalt journalsystem för att underlätta dokumentationen.
2. Förvaltningschef och utvecklingsledare ansvarar för att alla pedagogiska råd informeras om rutiner för det barn och elevstödande arbetet.
- 3.Handledning för barn och elevhälsateamet prioriteras som fortbildningsinsats

⁹ Livsviktigt är ett material för att träna emotionellt och socialt samspel

¹⁰ Varje skola har ett likabehandlingsteam som ses regelbundet för att förebygga och utreda mobbning och diskriminering



Specialpedagoger

De arbetsuppgifter som är mest förekommande:

- Samtal med pedagoger om att ev. göra en ansökan till barn- och elevhälsateam eller samtal innan detta tas upp med förälder dvs. vara ett bollplank för pedagogerna.
- Samtal med pedagoger och föräldrar. Oftast med vid utvecklingssamtal för de barn som är aktuella för specialpedagogiska insatser
- Handledning av enskild pedagog eller ett arbetslag oftast kring ett enskilt barn.
- Nära samarbete med rektor gällande utvecklingsfrågor av verksamheten
- Observation och kartläggning
- Kontinuerlig handledning av arbetslag 6-8 gånger/ arbetslag
- Riktad språkträning för enskilda barn
- ICDP introduktion med arbetslag förskolan och skolan
- Arbetslagsamtal tillsammans med rektor
- Ingår i nätverk inom Specialpedagogiska skolmyndigheten för tal och språk pedagoger
- Utredningar
- Basutredningar
- Handledning av resurspersoner
- Direkt lästräning med elever
- Extradrott med elever
- Engelska, undervisning i liten grupp.

Arbetet har bedrivits i enlighet med detta innehåll under året men särskild vikt har lagts för att utveckla samarbetet med socialtjänsten

Åtgärder för ökad måluppfyllelse

1. Samlokalisering av Barn och elevhälsateamen, familjecentralen och individ och familjeomsorgen
2. Språkotek¹¹ i anslutning till familjecentralen
3. Utvecklingsledaren ansvarar för en översyn av specialpedagogernas arbetssätt och fördelning av arbetsuppgifter
4. Förvaltningens ledningsgrupp ser över möjligheterna att öka tillgången på vikarier för specialpedagog.

¹¹ En plats dit pedagoger och föräldrar kan vända sig för att få tips och hjälp i det tal och språkutvecklande arbetet. Kommer att rymmas inom resurscentrum.

SP 33

Stödteamsarbetet- Barn och elevhälsateamet¹²

Barn och elevhälsateamet är ett team där kurator ingår tillsammans med skolsköterska, specialpedagog och skolpsykolog. På Sjöängsskolan ingår även studie- och yrkesvägledare i barn och elevhälsateamet. Barn och elevhälsateamen har träffats regelbundet, frekvensen varierar mellan rektosområdena. Då kommunen inte lyckats rekrytera en egen skolpsykolog utan endast haft tillgång till speciella utredningsinsatser har en stor brist varit avsaknaden av en närvarande skolpsykolog. En gång i månaden finns en socialsekreterare och BVC sköterska med då respektive barn och elevhälsateam träffas.

Bedömning av resultat

Stödteamet skall ses som en del av skolans samlade resurser. Mentorn är alltid ansvarig så länge eleven finns i skolan, kan aldrig avsäga sig ansvaret även om barn och elevhälsateamet är inkopplat. Det finns ett behov av att arbeta mer med att få en genomtänkt organisation och tydliga rutiner samt en tydlig ärendegång för barn och elevhälsateamet. Det är viktigt att ha en tydlig rutinbeskrivning där mentorns ansvar understryks.

Under våren 2008 fick medlemmarna i stödteamen utbildning i Strömstadsmodellen och ska nu kunna erbjuda familjer nätverksmöten vid behov, så kallade familjeträffar. Efter en försiktig start har arbetet kommit igång på ett bra sätt från årsskiftet 08-09. Arbets sättet är mycket positivt och en bra förutsättning för fungerande samverkan kring barn och ungdomar.

Åtgärder för ökad måluppfyllelse

1. Utvecklingsledaren ansvarar för att ta fram tydliga rutiner för arbetet i barn och elevhälsateamet.
2. Utvecklingsledaren ansvarar för att ärendegången förtydligas.
3. Förvaltningschef och utvecklingsledare ansvarar för att alla pedagogiska råd informeras om rutiner för det barn och elevstödjande arbetet.
- 4.Handledning för barn och elevhälsateamet prioriteras som fortbildning

Familjecentralen (FC)¹³

- Verksamheter som bedrivits inom familjecentralens ram
- Öppen förskola två halvdagar per vecka under läsåret
- Pappacafé
- Träff med nyblivna föräldrar
- Unga föräldrar har via MVC/BVC¹⁴ inbjudits till familjecentralen
- Livsviktig utbildning i klass
- Tjejgrupp enligt DISA¹⁵ -modellen
- SET utbildning till förskolan planerades

¹² Stödeamet har under hösten 2009 döpts om till Barn och elevhälsateamet båda beteckningar anv i detta dokument parallellt.

¹³FC Familjecentralen en enhet där det finns behandlingsassistent ,samordnare och öppen förskola samt tillgång till övriga frivilliga stödinsatser och eller kompetens till stöd för barn och ungas växande..

¹⁴MVC/BVC Mödravårscentralen/Barnavårscentralen

¹⁵DISA Din Inre Styrka aktiveras (En metod att jobba i grupp med individstärkande samtal)

- Familjeverkstan - metod för föräldrautbildning genomfördes i samarbete med ABF¹⁶
- Stödsamtal till barn och ungdomar
- Handledning av lärare
- Samverkan internt och externt

Bedömning

Verksamheten på FC har fortsatt att utvecklas positivt även under andra året. Fler föräldrar hittar till FC, både till öppna förskolan och för att få råd och stöd.

Föräldrarna tycker det är naturligt och enkelt att vända sig till FC med såväl stora som små problem.

Det finns en struktur för överlämnandet mellan socialförvaltning och stödteam och uppdragen därifrån har blivit tydligare.

Andelen stödsamtal kring tonåringar har ökat och frågan har väckts om FC ska ta emot även äldre ungdomar.

I takt med att besöken ökar så ökar även behovet av fler lokaler. Närmast på önskelistan står samtalsrum som även kan användas som sago-/musik-/dramarum.

Önskemål finns att arbeta vidare mot att skapa ett resurscentrum där alla vuxna kring barn och ungdomar lätt kan nå varandra för att lättare kunna samarbeta, få större insikt i varandras arbete och därmed kunna sätta in rätt åtgärder i ett tidigare skede.

Åtgärder för ökad måluppfyllelse

- Samarbetet med skolans stödteam och IFO¹⁷ har blivit bättre men kan utvecklas ytterligare genom ex gemensamma träffar varje termin.
- På sikt bör ett resurscentrum skapas
- Grupp för ensamstående föräldrar bör startas
- Grupp för föräldrar med barn som har fått en diagnos bör startas
- "Större" gemensam utbildning för personalen på FC¹⁸ ex. GSI¹⁹ eller ART²⁰.
- Samarbete med kyrkornas öppna förskolor bör utvecklas

Beslut

Barn och utbildningsnämnden föreslås besluta att;

- Godkänna den övergripande kvalitetsredovisningen 08-09 samt
- Översända denna till KS²¹

¹⁶ABF Arbetarnas bildningsförbund

¹⁷ IFO Individ och familjeomsorgen

¹⁸ FC Familjecentralen

¹⁹ GSI En familjeterapiutbildning

²⁰ ART Aggression Replacement Treatment

²¹KS Komunstyrelse

Bilaga A

***Sammanställning av enkät
till
föräldrar som hade barn som var 3 och 5 år
vt 2009***



Sammanställd av Kathrin Thomas 2009

ES ES

Enkät till förskolans föräldrar i Askersunds kommun 2009

Innehåll

Enkät till förskolans föräldrar i Askersunds kommun 2009.....	2
Innehåll.....	2
Bakgrund.....	2
Metod.....	2
Resultat.....	3
Svarsfrekvens.....	3
Kunskap och utveckling.....	3
Mentorskap.....	4
Pedagogisk dokumentation.....	4
Barnens miljö.....	5
Förskolan i helhet - nöjdföräldraindex.....	5
Analys.....	6
Beslut.....	6

Bakgrund

Barn och utbildningsförvaltningen ställer varje år frågor till brukare angående förvaltningens måluppfyllelse.

Årets enkäter till förskolans föräldrar riktar sig till de föräldrar som har barn som är 3 och 5 år gamla i den kommunala förskolan.

Resultatet sammanställs och delges nämnden och förskolorna.

Metod

Enkäterna delades ut och samlades in via medarbetarna på förskolan. Resultatet fördes in på kommunens webbaserade enkätprogram och sammanställdes. Kommunledningen har 2009 beslutat att varje år i enkäter sända frågor ur nöjdbrukar index. Frågorna 25, 26 och 27 är sådana frågor. Resultatet beräknas enligt SCB's metod för Nöjd kundindex. Detta kallas "nöjdbrukarindex".

Övriga frågor är framtagna inom förvaltningen.

Svarsalternativen var

0= vet ej

1= Helt fel

2= Till största delen fel

3= Varken rätt eller fel

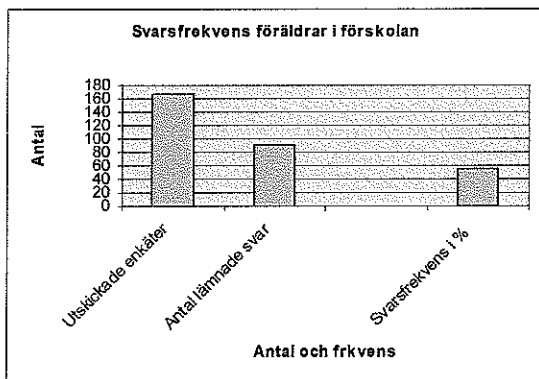
4= Till största delen rätt

5= Helt rätt

SS 09

Resultat

Svarsfrekvens

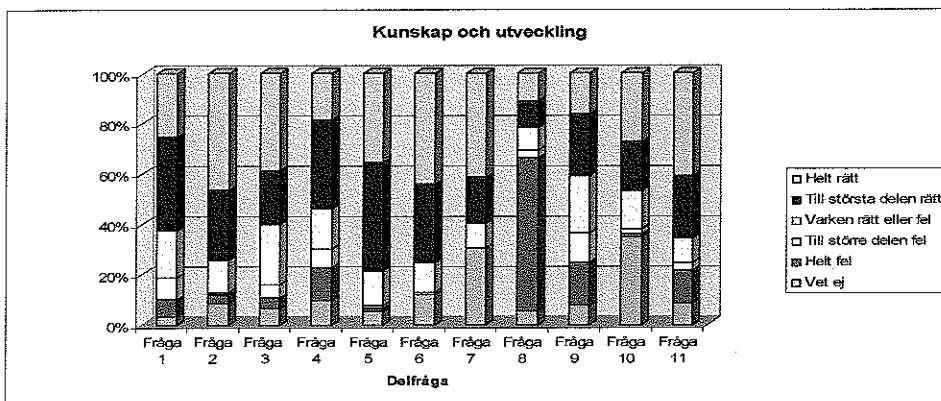


Kommentar; Drygt hälften av de föräldrar som fick enkäten lämnade in svar.

Kunskap och utveckling

Följande frågor ställdes

1. Jag kan ta del av förskolans planering
2. Förskolan arbetar med teman på många olika sätt
3. I utvecklingssamtalen diskuterade personalen språkets grundläggande betydelse för barnets utveckling och lärande
4. Jag vet hur förskolan tränar barnens sociala samspel
5. Miljön i förskolan erbjuder barnen bra möjligheter till att utvecklas och att lära sig nya saker
6. Böcker är ett levande inslag i förskolans vardag
7. Högläsning förekommer dagligen
8. Jag lånar böcker i förskolans tamburbibliotek
9. Jag vet vilka sånger barnen sjunger i förskolan
10. Barnen får möjlighet att lära sig olika finger och rörelse lekar
11. Jag har som förälder fått ta del av förskolans handlingsplan för arbetet med barns språkutveckling



Kommentar;

Det är mer än 25 % av de föräldrar som svarat på enkäten som inte lånar böcker i tamburbiblioteket. Totalt sett så har föräldrarna på alla andra frågor rörande kunskap och utbildning svarat helt rätt eller till största delen rätt.

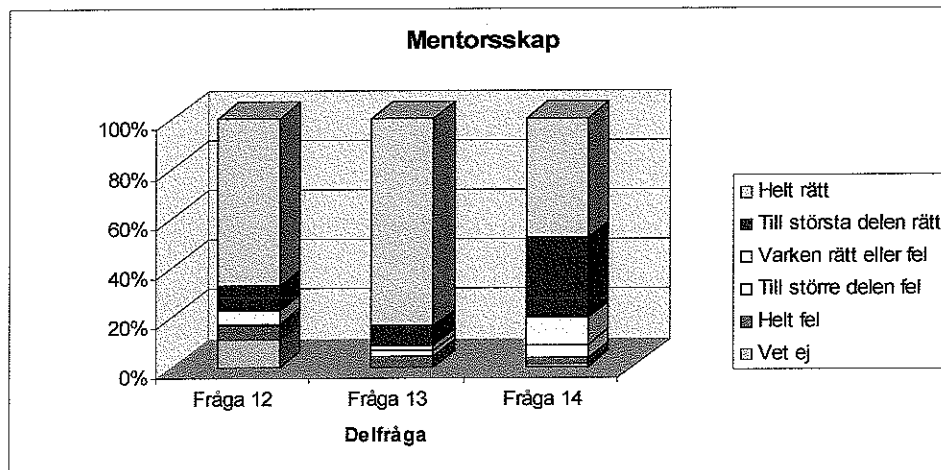
Mentorskap

Följande frågor ställdes

12 Jag vet vilken personal som är ansvarig pedagog/mentor för mitt barn

13 Jag som förälder bjuds regelbundet in till utvecklingssamtal

14 Personalen är lyhörd för mina önskemål som förälder



Kommentar;

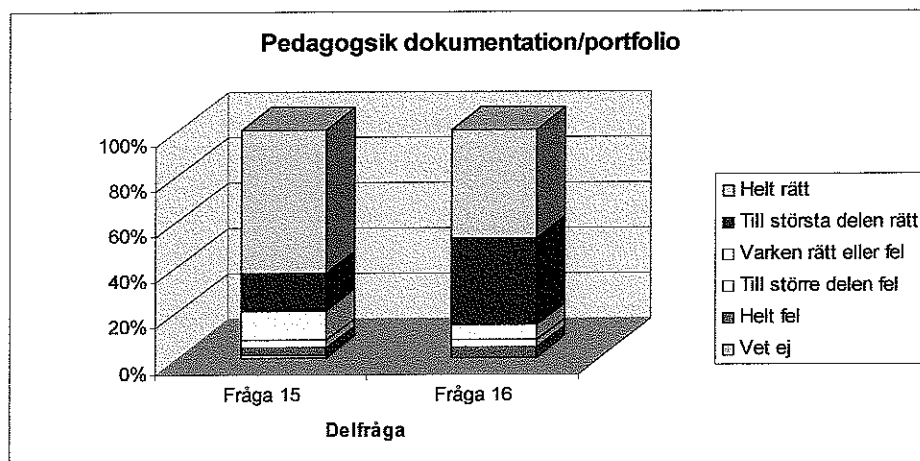
Föräldrarna är mycket nöjda. Dock bör alla föräldrar veta vem som är ansvarig mentor för deras barn.

Pedagogisk dokumentation

Följande frågor ställdes

15. Jag får ta del av dokumentation om mitt barns utveckling och lärande

16 Jag har som förälder inblick i barnens vardag och vet vad mitt barn gör på sin förskola genom bilder och annat material

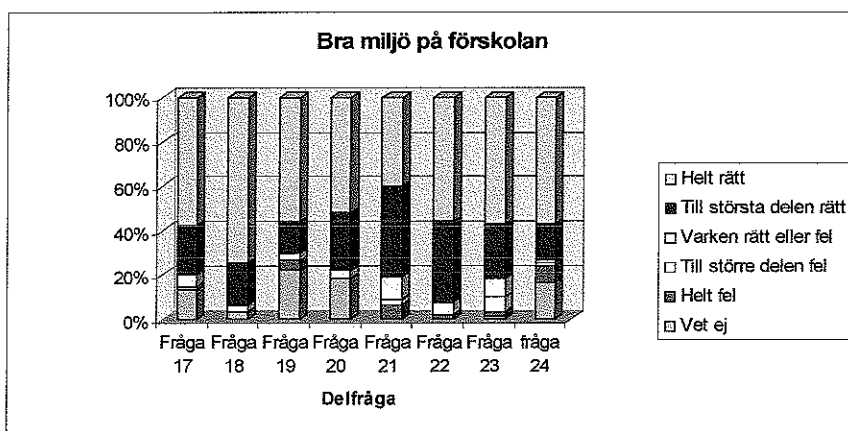


Kommentera; Alla föräldrar bör ta del av dokumentationen om deras barn. Likaså bör de ha en god inblick i barnens vardag.

Barnens miljö

Följande frågor ställdes

17. Barnen serveras en god och vällagad kost på förskolan
18. Måltiderna är jämt fördelade över dagen och serveras vid tidpunkter som är lämpliga för barnens behov
19. De små barnen ges möjlighet att sova ostört, lugnt och tryggt
20. De barn som inte behöver sova ges möjlighet till vila och avkoppling genom lugnare aktiviteter i mindre grupper
21. Utevistelse förekommer dagligen på vår förskola
22. Det finns material utomhus som stimulerar barnen till att röra på sig
23. Förskolans lokaler ger utrymme för barnen att bygga och leka på en stor golvyta där de kan breda ut papper på golvet för att rita och måla
24. Jag har som förälder tagit del av förskolans likabehandlingsplan.

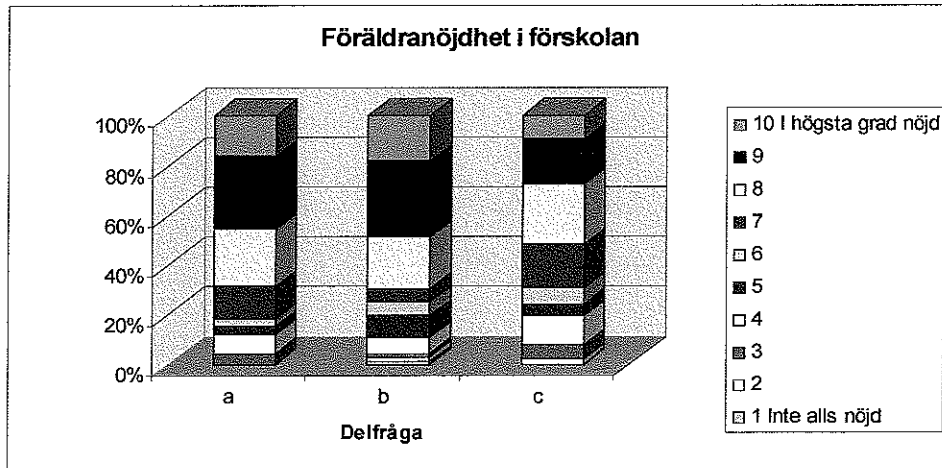


Kommentar; Miljön på förskolan är bra ! Mest nöjd är man med förskolans måltider. Lite osäkerhet råder angående barnens dagliga utevistelse.

Förskolan i helhet - nöjdföräldrindex

Följande frågor ställdes

- a) Hur nöjd är du med verksamheten i helhet vid ditt barns förskola/familjedaghem
- b) H Föreställ dig en perfekt förskola/familjedaghem. Hur nära ett sådant ideal tycker du att ditt barns förskola/familjedaghem kommer?
- c) Hur väl uppfyller ditt barns förskola/familjedaghem de förväntningar du hade innan barnet började där?



Kommentar, Nöjd brukarindex är 58.

SS SH

Analys

Förskolan har goda eller mycket goda resultat vad gällande mentorskap, pedagogisk dokumentation samt miljön. Det är lite lägre värden beträffande kriterierna för kunskap och utveckling. Nöjdhetsindex visar att föräldrarna är nöjda med verksamheten som helhet. Däremot är förskolan inte riktigt lika bra som föräldrarna förväntade sig.

Uppmuntra föräldrarna till delaktighet. Det är viktigt att föräldrarna förstår hur vi jobbar mot målen. Endast ca 20% av förskolans föräldrar vet hur medarbetarna arbetar med att träna barnens sociala samspel. En sätt att öka medvetenheten om detta, kan vara att visa hur arbetet mot målen går till ex i form av bildspel vid föräldramöten.

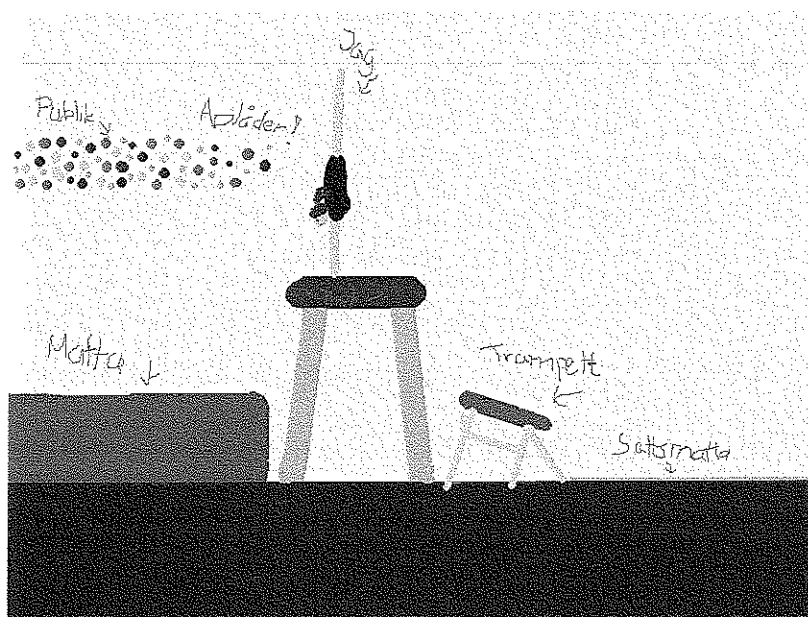
Genom enkäten framkommer att utlåningsfrekvensen av böcker ur bokpåsarna är låg

Beslut

1. Rektorena ansvarar för att måldokument går igenom på föräldramöte en gång per år.
2. Rektor ansvarar för att medarbetare är väl insatta i hur de ska arbeta med barns språkutveckling.
3. Rektorer informerar föräldrarna om vikten av att utveckla barns språk.
4. Barn och utbildningsnämnden föreslås besluta att vidtagna åtgärder i punkt 1-3 rapporteras till Barn och utbildningsnämnden 2010-10-20

”Hur är en skola där vuxna inte kränker eller trakasserar elever?”

Resultatet av fokusgrupper
elever i år 9
i
maj 2009



Genomförda och analyserade av Sonja Broström och Kathrin Thomas

SS 23

Innehåll

Inledning.....	2
Syfte.....	2
Metod och avgränsning.....	2
Bakgrund.....	3
Sammanställning av resultatet.....	3
Kännetecknen av betydelse för en skola där vuxna inte kränker eller trakasserar elever.....	4
Gruppernas värdering av kännetecknen.....	6
Sammanställning av kännetecknen.....	8
Sammanställning av betygssättningen av den egna verksamheten.....	8
Sammanställning av de kriterier som bedöms som viktigast i förhållande till betygssättningen av den egna skolans verksamhet avseende kriterierna.....	9
Analys av vad flickorna prioriterar mest.....	9
Analys av vad pojkarna prioriterar mest.....	10
Övriga kommentarer.....	11
Summering och åtgärder.....	12

Inledning

Alla elever i år 9 fick under ht 08 inom ramen för kvalitetsnätverket MÅTTLIGAN, fylla i en enkät. Där fanns frågan ”Har någon vuxen på din skola kränkt eller trakasserat dig under de senaste 12 månaderna ?”

22 elever i år 9 på Sjöängsskolan , svarade ja på den frågan.

Syfte

Syftet med undersökningen var att få ett tydligare svar på vilka kriterier som kännetecknar en skola där vuxna inte kränker eller trakasserar elever. För att få reda på hur elever känner sig kränkta ställdes därför följande fråga ”Hur är en skola där vuxna inte kränker eller trakasserar elever?” Metoden ger samtidigt ett mått på hur bra eleverna anser att skolan är avseende de kriterier de anser kännetecknar en skola som inte kränker eller trakasserar elever. Syftet med detta är att lyfta fram förbättringsområden inom verksamheten.

Metod och avgränsning

Fokusgrupper är en metod för att följa upp och utvärdera en verksamhets kvalitetsfaktorer och upplevd kvalitet. Det är också en metod föra att få fram angelägna förbättringsområden. Fokusgruppens styrka ligger i enkelhet, snabbhet och dialog. Fokusgrupper syftar däremot inte till att fastställa ett resultat på en kvantitativ grund. Resultatet kan därför inte heller användas för att göra statistiska beräkningar. Genom en systematiserad diskussion i fokusgruppen får man fram kunskap och synpunkter om en avgränsad frågeställning. I den nu aktuella granskningen har frågan varit ”Hur är en skola där vuxna inte kränker eller trakasserar elever”? De olika stegen i metoden, som den har tillämpats i denna granskning, kan mycket kort beskrivas enligt följande:

I steg 1 ombads den samlade gruppen att var och en fundera igenom vad som är viktiga kännetecknen på en skola där vuxna inte kränker eller trakasserar elever. Eleverna skrev ner minst tre kännetecknen på notisar. Kännetecknen listades sedan. I nästa steg valde varje deltagare ut de tre viktigaste kännetecknen från listan och i det tredje steget betygssatte var och en den egna verksamheten med utgångspunkt från de listade kännetecknen.

Resultatet visar dels vilka kännetecknen som gruppdeltagarna anser vara särskilt betydelsefulla samt vilka förbättringsområden som finns.

Fokusgruppsintervjun genomfördes av två personer. En som dokumenterade och en som ledde intervjun. Totalt har två fokusgrupper genomförts med totalt 13 deltagare. Två grupper bestod av elever ur skolår 9. Vi valde att göra en flickgrupp och en pojkgupp med ca sex deltagare i varje. Motivet till detta var att vi ville se om pojkars och flickors kriterier skilde sig. Urvalet skedde ur elevregistret det var 140 elever i år 9 vt 09 sorterade i personnummer ordning, 64 flickor, där valdes var 9:e med start på nr 2, 76 pojkar, där valdes var 13:e med start på nr 5

Eftersom vi valde att ta eleverna ur skolår nio kan resultatet från deras fokusgrupper inte rakt av överföras på förhållandena i de lägre skolåren.

Bakgrund


Målen för verksamheten inom barn och utbildningsförvaltningen finns beskrivna i statliga styrdokument. Lokalt har kommunfullmäktige i Askersund visat på de mål vi i Askersund särskilt ska fokusera på. Planen för perioden 2008-2011 heter Barn och ungdomsplan. Årets kvalitetsredovisning spänner över två planperioder. De mål som särskilt utvärderas i kvalitetsredovisningen 2008/2009 är;

- *Varje förskola och skola/fritidshem har upprättat en handlingsplan för goda språkmiljöer och för att lärmiljöerna ska motsvara skolverkets A-miljö.*
- *Varje enhet redovisar i sin arbetsplan hur man ska utveckla det förebyggande hälsoarbetet utifrån barns behov av rörelse och en sund kost.*
- *Alla skolor beskriver i sin arbetsplan hur man arbetar med ett gemensamt ansvar för alla elever och hur man arbetar med att utveckla pedagogiken kring barn i behov av särskilt stöd.*

Resultaten i kvalitetsredovisningen kompletteras med enkäter till medarbetare, elever och föräldrar. 08/09 användes skolinspektionens samtalsunderlag till pedagoger, i stället för enkäter. Vidare gjordes enkäter inom ramen för Måttligan i år 9. Det är resultatet gällande frågan "Har någon vuxen på din skola kränkt eller trakasserat dig under de senaste 12 månaderna?" som förvaltningen velat få en tydligare bild av. Därför denna fokusgrupp.

Sammanställning av resultatet

Under föregående läsår fanns det i Askersunds kommun sex F-6 skolor och en skola för skolår 7-9, Sjöängsskolan. Den minsta skolan hade ca 55 elever och den största, Sjöängsskolan, hade under läsåret 08-09 ca 370 elever. Resursfördelningen sker genom nyckeltalet en pedagog för 13,5 elever. Det är samma nyckeltal från F till år 9. Antalet elever i grundskolan har sjunkit sedan år 2000 och beräknas mellan 2000-2010 sjunka med 20 % eller var femte elev, precis som förhållandena i övriga Sverige. Elevantalsminskningen finns f n på Sjöängsskolan år 7-9 och pågår ytterligare ca ett läsår.

SS 

Kännetecken av betydelse för en skola där vuxna inte kränker eller trakasserar elever

Då antalet medverkande i de olika grupperna var olika innebär det att varje grupp hade totalt sett olika mycket poäng att dela ut. Detta gör att det inte går att jämföra antalet poäng mellan grupperna utan det skall ses som en inbördes prioritering av gruppens kännetecken. Då grupperna hade ett begränsat antal poäng att dela ut är det vissa kännetecken som är utan poäng. Detta innebär inte att dessa kännetecken är utan betydelse.

Flickor

Kännetecken	Prioritet										S:a	kategori
	1	2	3	4	5	6	7	8	9	10		
1 Lärarna ska säga till både killar och tjejer på samma sätt	3	2	1	3	1	2					12	L
2 Lärarna ska inte säga betyg och resultat högt så att alla hör	2	1	2	1	3						9	B
3 Lärarna ska inte favorisera vissa elever		1		2							3	L
4 Lärarna ska bara fråga dem som räckt upp handen											0	R
5 Tilltala alla med samma tonfall											0	L
6 Säga snälla saker till varandra dvs uppmuntra det som är bra inte klanka på det som är dåligt	1										1	B
7 Hjälpa och förklara snällt när man inte förstår					1						1	B
8 De vuxna ska stötta eleverna både vad gäller att nå målen och att må bra		3		2	3						8	B
9 Att inte tillrättavisa elever i ex en matkö			2	3							5	R
10 Lärarna pratar inte med andra lärare om sina elevers tillkortakommanden		3									3	R

Kriterierna är efter genomförd fokusgrupp grupperade i tre kategorier.

L=likabehandlingskriterier, B =bemötandekriterier och R=regelkriterier

Pojkar

Kännetecken	Prioritet										S:a	Kriterier	
1	En skola ska inte utelämna elever											0	B
2	En skola ska uppmuntra eleverna	1	3	3	2	3						12	B
3	En lärare ska inte vara ironisk				1							1	B
4	Alla elever ska känna sig välkomna till alla lektioner	2				1						3	B
5	Det finns regler på skolan											0	R
6	Lärarna ska säga till både killar och tjejer på samma sätt	3	1									4	L
7	Lärarna ska inte säga betyg och resultat högt så att alla hör											0	R
8	Lärarna ska inte favorisera vissa elever		2	2	3	2	2					11	B
9	Lärarna ska bara fråga dem som räckt upp handen											0	B
10	Tilltala alla med samma tonfall											0	L
11	Säga snälla saker till varandra dvs uppmuntra det som är bra inte klanka på det som är dåligt											0	B
12	Hjälpa och förklara snällt när man inte förstår											0	B
13	De vuxna ska stötta eleverna både vad gäller att nå målen och att må bra					3	1					4	B
14	Att inte tillrättavisa elever i ex en matkö			1								1	R
15	Lärarna pratar inte med andra lärare om sina elevers tillkortakommanden											0	R

Kriterierna är efter genomförd fokusgrupp grupperade i tre kategorier.
L=likabehandlingskriterier, B =bemötandekriterier och R=regelkriterier

Gruppernas värdering av kännetecken

Efter det att grupperna värderat vilka kännetecken som var viktigast för en "bra" skola fick var och en betygsätta den egna verksamheten med utgångspunkt från de listade kännetecken som gruppen tagit fram. Varje kännetecken betygsattes med hjälp av en femgradig skala. Gruppens genomsnittliga betyg för varje kännetecken räknades fram utifrån betygssättningen.

Flickor

Kännetecken	Betyg	Summa	Snittbetyg
1 Lärarna ska säga till både killar och tjejer på samma sätt	2 3 2,5 1 2 2 2	14,5	2,1
2 Lärarna ska inte säga betyg och resultat högt så att alla hör	1 4 4 3 3 3 3	21	3,0
3 Lärarna ska inte favorisera vissa elever	3 3 3 3 2 3 3	20	2,9
4 Lärarna ska bara fråga dem som räckt upp handen	3 2 3 4 4 4 3	23	3,3
5 Tilltala alla med samma tonfall	2 5 4 2 3 3 3	22	3,1
6 Säg snälla saker till varandra dvs uppmuntra det som är bra inte klanka på det som är dåligt	3 4 4 3 3 3 3	23	3,3
7 Hjälpa och förklara snällt när man inte förstår	3 3 3 3 3 3 3	21	3,0
8 De vuxna ska stötta eleverna både vad gäller att nå målen och att må bra	4 4 4 3 3 3 3	24	3,4
9 Att inte tillrättavisa elever i ex en matkö	1 5 4 2 2 2 3	19	2,7
10 Lärarna pratar inte med andra lärare om sina elevers tillkortakommanden	1 2 4 1 1 2 3	14	2,0

Resultatet visar t.ex. att flickorna tycker att verksamheten är relativt dålig på (dvs betyg 2,1) att säga till flickor och pojkar på samma sätt. Verksamheten är medelgod (dvs betyg 3,3) på att fråga bara den som räcker upp handen osv.

ES 2/8

Pojkar

Kännetecknen	Betyg	Summa	Snittbetyg
1 En skola ska inte utelämna elever	4 3 4 3 4 2	20	2,0
2 En skola ska uppmuntra eleverna	5 3 3 5 3 2	21	2,1
3 En lärare ska inte vara ironisk	3 2 2 1 8 2	18	1,8
4 Alla elever ska känna sig välkomna till alla lektioner	5 4 3 5 5 2	24	2,4
5 Det finns regler på skolan	1 1 1 3 3 2	11	1,1
6 Lärarna ska säga till både killar och tjejer på samma sätt	4 3 2 3 4 3	19	1,9
7 Lärarna ska inte säga betyg och resultat högt så att alla hör	5 4 2 3 4 4	22	2,2
8 Lärarna ska inte favorisera vissa elever	5 2 3 3 3 1	17	1,7
9 Lärarna ska bara fråga dem som räckt upp handen	5 2 2 2 2 3	16	1,6
10 Tilltala alla med samma tonfall	4 4 4 3 4 2	21	2,1
11 Säga snälla saker till varandra dvs uppmuntra det som är bra inte klanka på det som är dåligt	5 3 3 4 5 3	23	2,3
12 Hjälpa och förklara snällt när man inte förstår	5 3 4 2 4 3	21	2,1
13 De vuxna ska stötta eleverna både vad gäller att nå målen och att må bra	5 2 4 3 3 4	21	2,1
14 Att inte tillrättavisa elever i en matkö	3 3 4 1 3 4	18	1,8
15 Lärarna pratar inte med andra lärare om sina elevers tillkortakommanden	5 3 3 5 4 4	24	2,4

Här visar resultatet exempelvis att pojkarna tycker att skolan är dålig på att ha regler (betyg 1,1), man tycker att lärare ofta är ironiska (betyg 1,8). Sammanfattningsvis får skolan låga värden genomgående gällande de kriterier pojkarna valt som betydelsefulla för en skola där vuxna inte kränker eller trakasserar elever.

FS 9/1

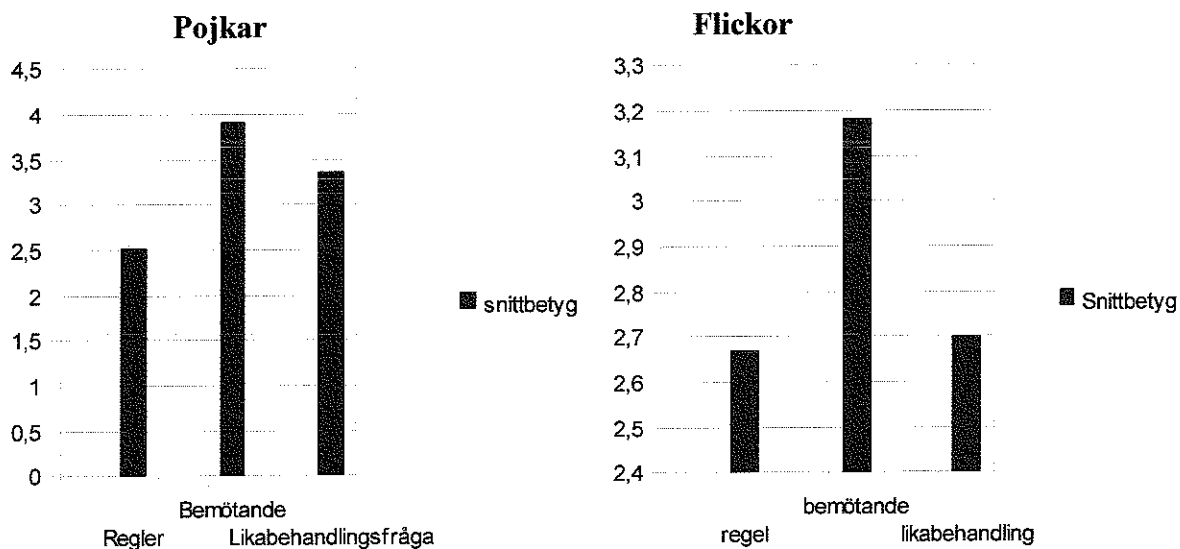
Sammanställning av kännetecken

Genom att ta de kriterier som eleverna valt som viktigast dvs har högst poäng och som samtidigt fått lågt betyg, ser man vad som är viktigast att fokusera på i första hand. Kriterierna kan delas in i tre grupper se tabellerna där, B=lärares bemötande av elever, R=regler, L=lärares likabehandling av elever,

Sammanställning av betygssättningen av den egna verksamheten

Betygen på den egna verksamheten i förhållande till kännetecken är summerade för var och en av de sex kategorierna och då åstadkoms ett slags genomsnittsbetyg för varje kategori. Resultatet framgår av diagrammet som följer.

Betygssättning av den egna verksamheten



Kommentarer:

Både pojkar och flickor betygsätter skolans bemötande högre än tillgången på regler. Flickorna anser att det är sämre ställt med likabehandlingen på skolan än pojkarna.

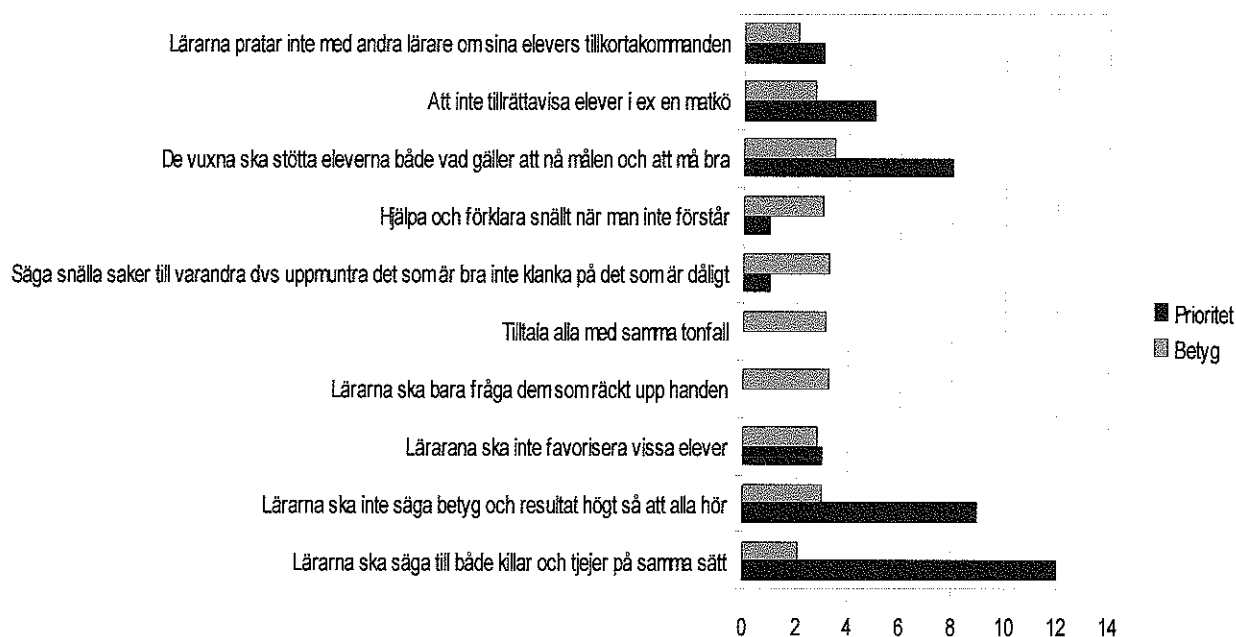
Handwritten marks at the bottom left of the page.

Sammanställning av de kriterier som bedöms som viktigast i förhållande till betygssättningen av den egna skolans verksamhet avseende kriterierna

Resultat flickor

Sammanställning av vad tjejerna prioriterar högt, betygsatt avseende den egna skolan	Prioritet	Betyg
Lärarna ska säga till både killar och tjejer på samma sätt	12	2,1
Lärarna ska inte säga betyg och resultat högt så att alla hör	9	3,0
Lärarna ska inte favorisera vissa elever	3	2,9
Lärarna ska bara fråga dem som räckt upp handen	0	3,3
Tilltala alla med samma tonfall	0	3,1
Säga snälla saker till varandra dvs uppmuntra det som är bra inte klanka på det som är dåligt	1	3,3
Hjälpa och förklara snällt när man inte förstår	1	3,0
De vuxna ska stötta eleverna både vad gäller att nå målen och att må bra	8	3,4
Att inte tillrättavisa elever i ex en matkö	5	2,7
Lärarna pratar inte med andra lärare om sina elevers tillkortakommanden	3	2,0

Resultat flickor i listform



Analys av vad flickorna prioriterar mest

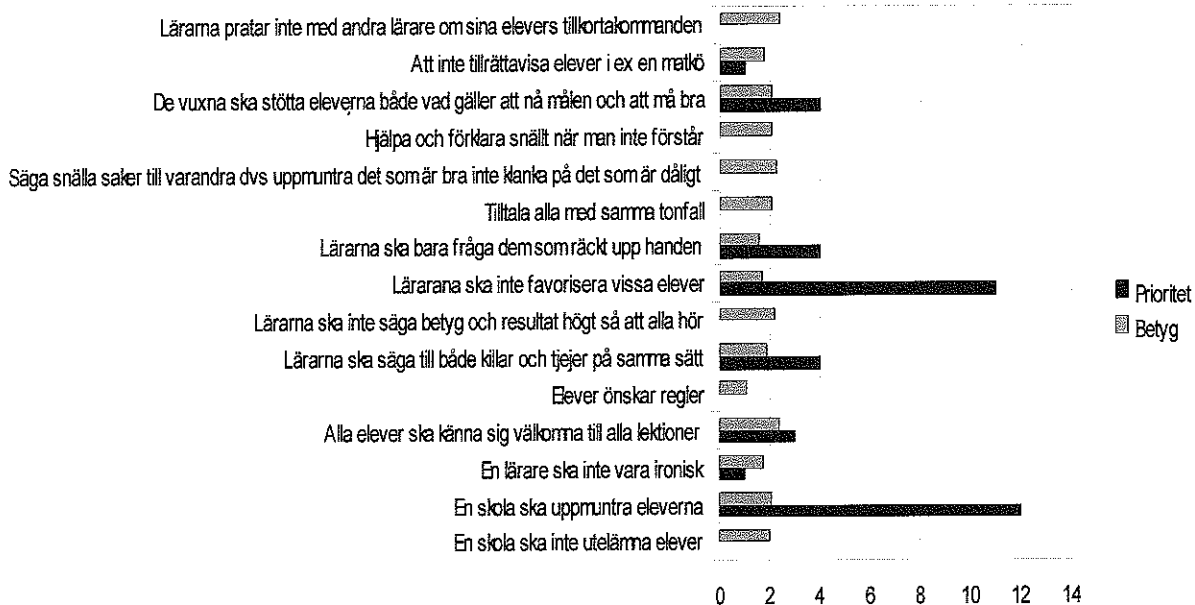
De kriterier urvalet av flickor i år 9 prioriterar som viktigast och som brister mest är likabehandlingen av pojkar och flickor. Vad beträffar det näst viktigaste kriteriet dvs sättet att få tillsägelser på och beträffande sättet som lärarna meddelar betyg och resultat samt stödet till eleverna vad beträffar att nå målen, så är betyget att skolan är medelgod.

Handwritten signature

Resultat pojkar

Kännetecken	Prioritet	Betyg
En skola ska inte utelämna elever	0	2,0
En skola ska uppmuntra eleverna	12	2,1
En lärare ska inte vara ironisk	1	1,8
Alla elever ska känna sig välkomna till alla lektioner	3	2,4
Elever önskar regler	0	1,1
Lärarna ska säga till både killar och tjejer på samma sätt	4	1,9
Lärarna ska inte säga betyg och resultat högt så att alla hör	0	2,2
Lärarna ska inte favorisera vissa elever	11	1,7
Lärarna ska bara fråga dem som räckt upp handen	4	1,6
Tilltala alla med samma tonfall	0	2,1
Säga snälla saker till varandra dvs uppmuntra det som är bra inte klanka på det som är dåligt	0	2,3
Hjälpa och förklara snällt när man inte förstår	0	2,1
De vuxna ska stötta eleverna både vad gäller att nå målen och att må bra	4	2,1
Att inte tillrättavisa elever i t.ex .en matkö	1	1,8
Lärarna pratar inte med andra lärare om sina elevers tillkortakommanden	0	2,4

Resultat pojkar i listform



Analys av vad pojkarna prioriterar mest

Det viktigaste kriteriet för pojkarna dvs att en skola ska uppmuntra eleverna, får lågt betyg. Likaså får pojkarnas näst viktigaste kriterie, att lärarna inte ska favorisera vissa elever, lågt betyg

CP BB

Övriga kommentarer

I samband med urval av kriterier ombads eleverna att ge exempel på vad de menade med kriterierna. Dessa kommentarer redovisas här :

1. En skola ska inte utelämna elever
t ex du kan torka tavlan, du får ändå inget betyg
2. En skola ska uppmuntra eleverna
3. En lärare ska inte vara ironisk.
t ex som skämt menat, säga ”du är både ful och dum”
4. Alla elever ska känna sig välkomna till lektionen
t ex kan läraren med sitt bemötande förmedla att eleven och inte beteendet är problemet.
En lärare får ex inte hota och säga ” visa dig inte här på för då...”
5. Elever önskar regler.
Det finns nog regler, men de känner vi inte till, jo, snöbollskastning är förbjudet. Man kan bli utkörd ur klassrummet på ett sätt som känns jobbigt.
6. Lärare ska säga till både killar och tjejer på samma sätt.
Killar blir tillsagda, men tjejer inte på samma sätt fast dom gör samma saker. Det är ojämnt.
7. Lärarna ska inte säga betyg och resultat så att andra i klassen hör.
8. Lärarna ska inte favorisera vissa elever.
t ex kan en elev som favoriseras få längre tid på sig för inlämning, än andra.
9. Lärarna ska bara ge frågan till den som räckt upp handen.
Man känner sig dum om man får frågan och man inte kan svaret.
10. Tilltala alla med samma tonfall
Man ska vara trevlig även om man som lärare är sur på något.
11. Säga snälla saker till varandra dvs uppmuntra det som är bra, inte klanka på det som är dåligt.
12. Hjälpa och förklara snällt när man inte förstår.
Inte klappa på axeln och säga: du är allt bra dum du. Läraren ska inte låta arg när eleven inte förstår – ja, men jag har ju sagt hur du ska göra!
13. De vuxna ska stötta eleverna både vad gäller att nå målen och att må bra.
14. Inte tillrättvisa elever i ex en matkö.
T ex hör du, var var du på min lektion idag.
15. Lärare pratar inte med andra lärare om sina elevers tillkortakommanden. (Ryktesspridning) ex den där klassen är hopplös

Summering och åtgärder

De områden som kännetecknar en skola där vuxna inte kränker eller trakasserar eleverna och som fick högst poäng vad avser **betydelse**, var ganska lika för tjejer och killar.

Båda grupperna önskar en skola som uppmuntrar och stöttar elever och som behandlar tjejer och killar lika och som inte diskriminerar elever genom att behandla individer olika eller hänger ut enskilda resultat eller beteenden inför andra.

De områden som har fått lägst **betyg**, när man värderat den egna skolan, och på så sätt visar på förbättringsområden för skolan enligt **tjejerna** är likabehandlingen av killar och tjejer. Vad beträffar det näst viktigaste kriteriet dvs sättet att få tillsägelser på och beträffande sättet som lärarna meddelar betyg och resultat, samt stödet till eleverna vad beträffar att nå målen, så är betyget att skolan är medelgod.

De områden som har fått lägst **betyg**, när man värderat den egna skolan och på så sätt visar ett förbättringsområde för skolan enligt **killarna** är att en skola ska uppmuntra eleverna, men även att lärarna inte ska favorisera vissa elever

Eftersom enkäten i Måttligan visade att 21 procent av eleverna i år 9 svarade ja på frågan "Har någon vuxen på din skola kränkt eller trakasserat dig under de senaste 12 månaderna?" så önskade förvaltningen ta reda på vad detta står för.

I och med fokusgruppen blir bilden tydligare.

Det är mycket viktigt att eleverna på en skola inte uppfattar vuxna som trakasserande eller kränkande. Givetvis kommer det vid t.ex. meningsskiljaktigheter alltid att finnas en risk att någon kan känna sig kränkt. Detta bör då lyftas så att fel och brister kan rättas till.

För att undvika missförstånd är det viktigt att man tillsammans med eleverna diskuterar hur vuxna och elever bör bete sig. Så skulle man t.ex. kunna komma överens om på vilket sätt tillsägelser ska ske.

Målet är att 20110601 så upplever ingen av eleverna att någon vuxen kränker eller trakasserar elever.

Följande ska åtgärdas

Rektor ansvarar för att skolornas likabehandlingsteam gör enkäter och fokusgrupper en gång per år så att medvetenheten höjs och att upplevda kränkningar och trakasserier från vuxna upphör.

Kuratorerna redovisar till Barn och utbildningsnämnden årligen en sammanställning och kort rapport över resultatet av skolornas enkätresultat gällande barn och vuxnas likabehandling, kränkning och diskriminering.

Ovanstående arbetas in i kvalitetsredovisningen

Bilaga C

Sammanställning av elevenkät vt 2009

Elevenkät år 5



Sammanställt av Kathrin Thomas 2009

SS 27

Innehåll

Innehåll.....	2
Elevenkät 2009.....	2
Bakgrund.....	2
Metod.....	3
Resultat.....	3
Svarsfrekvens.....	3
Fråga ett Lärarna mm. Hur nöjd är du med?.....	4
Fråga 2. Vad du får lära dig. Hur nöjd är du med.....	4
Nöjd elevindex.....	5
Frågorna.....	5
Fråga 4, är din skola lika bra som du hoppades den skulle vara ?.....	6
Fråga 5. Tänk dig en perfekt skola. Hur nära ett sådant ideal tycker du din skola kommer ?....	6
Fråga 6. Trakasserier. Har du känt dig utfrusen i skolan vid något tillfälle under de senaste månaderna?.....	7
Fråga 7. Trakasserier. Har någon elev/elever trakasserat eller kränkt dig på skoltid under de senaste 12 månaderna?.....	7
Analys.....	9
Åtgärder för ökad måluppfyllelse.....	9
Beslut.....	9

Elevenkät 2009

Bakgrund

Inom ramen för kvalitetsnätverket Måttligan¹ ställdes vt 2009 frågor till eleverna i år 9. Den rapporten följdes upp genom att göra en Fokusanalys maj 2009 med syfte att ta reda på ”hur en skola där vuxna inte kränker eller trakasserar elever är ”.²

Barn och utbildningsförvaltningen valde att ställa samma frågor som eleverna i år 9 hade fått i enkät till eleverna i år 5. Kommunledningen har 2009 beslutat att varje år i enkäter sända frågor ur nöjdbrukar index. Frågorna 3 till 5 är sådana frågor. Frågorna 6-9 är frågor som ger svar på om eleverna upplever sig kränkta eller trakasserade av elev/elever/vuxna under skoltiden. Där finns även en fråga med där eleverna får svara på om de blir kränkta eller trakasserade av elev/elever under fritiden.

¹ Nätverket Måttligan är ett av tjugosju nätverk som ingår i det treåriga nationella jämförelseprojektet. De kommuner som deltar i nätverket är Askersund, Filipstad, Hagfors, Hjo, Lekeberg, Munkfors och Töreboda. Tillsammans finns det över 64 000 invånare i dessa kommuner. Nätverket Måttligan har i sin tredje rapport haft uppdraget från sin styrgrupp att jämföra grundskolan mellan kommunerna ur ett medborgarperspektiv.

² Rapport fokusgrupp i år) vt 2009 Kathrin Thomas

F.P. 2/9

Metod

Enkäterna sändes ut till mentorerna. De samlades in klassvis och lämnades till förvaltningsassistenten via internpost. Förvaltningsassistenten sammanställde resultatet med hjälp av ett webbaserat enkätprogram.

De frågor där eleverna fick en skala på 10 alternativ från inte alls nöjd till jättenöjd, att beskriva sin nöjdhet med är sammanställda i 4 kategorier

Kategori 1 Ingen åsikt

Kategori 2 "Mindre nöjd" De som svarat 1,2,3 4. Resultatet på de fyra frågorna räknades ihop.

Kategori 3 "Nöjd" De som svarat 5 och 6 på skalan

Kategori 4 "Mycket nöjd" de som svarat 7,8,9,10 räknades ihop.

Här åskådliggörs resultatet i form av stapeldiagram

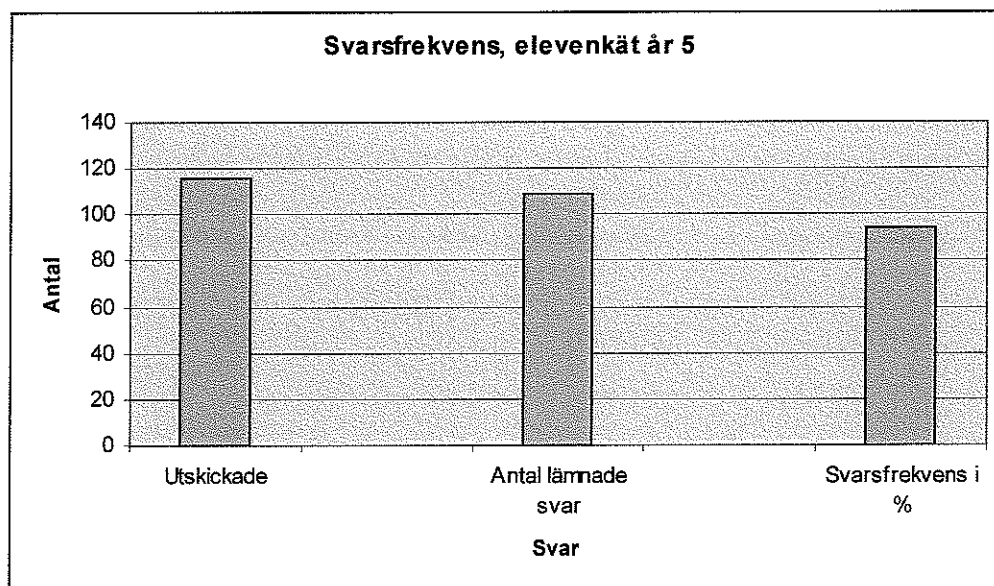
Nöjd brukarindex beräknas på följande sätt ur frågorna 3-9

Frågorna 3 till 5 är sammanställda per resultat.

Frågorna 5-9 är ja eller nej frågor och åskådliggjorda i procent i cirkeldiagram.

Resultat

Svarsfrekvens

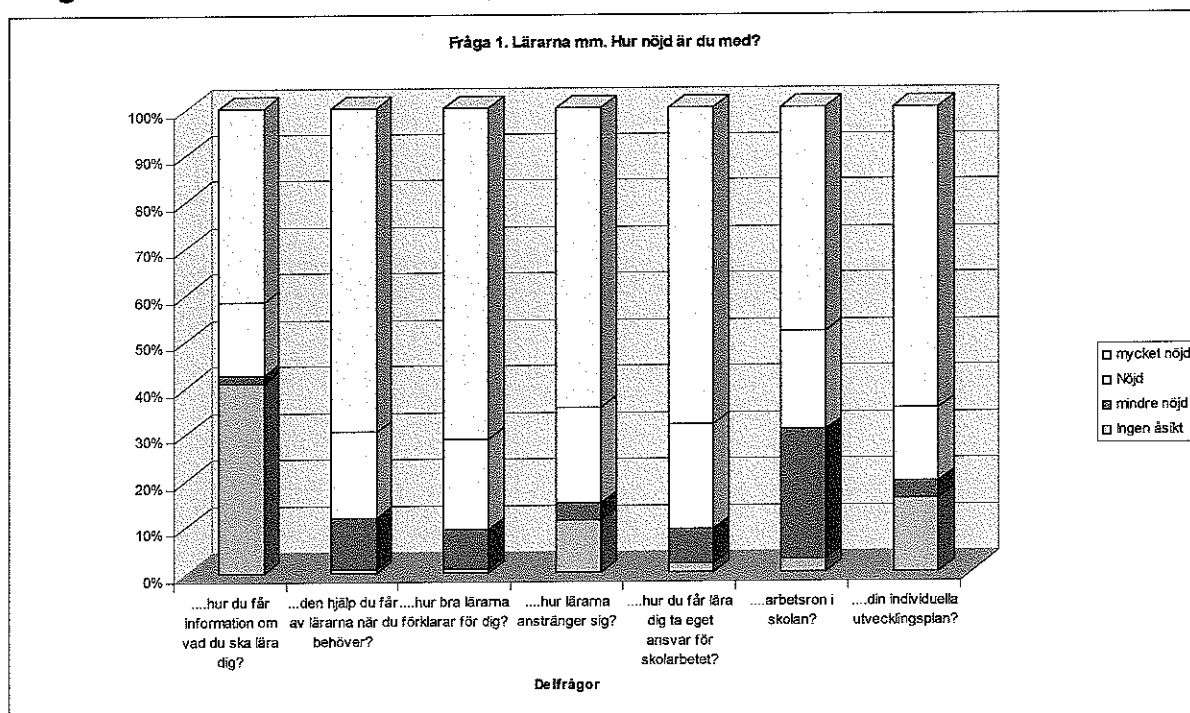


Kommentarer;

Svarsfrekvensen var mycket god.

SS 2/1

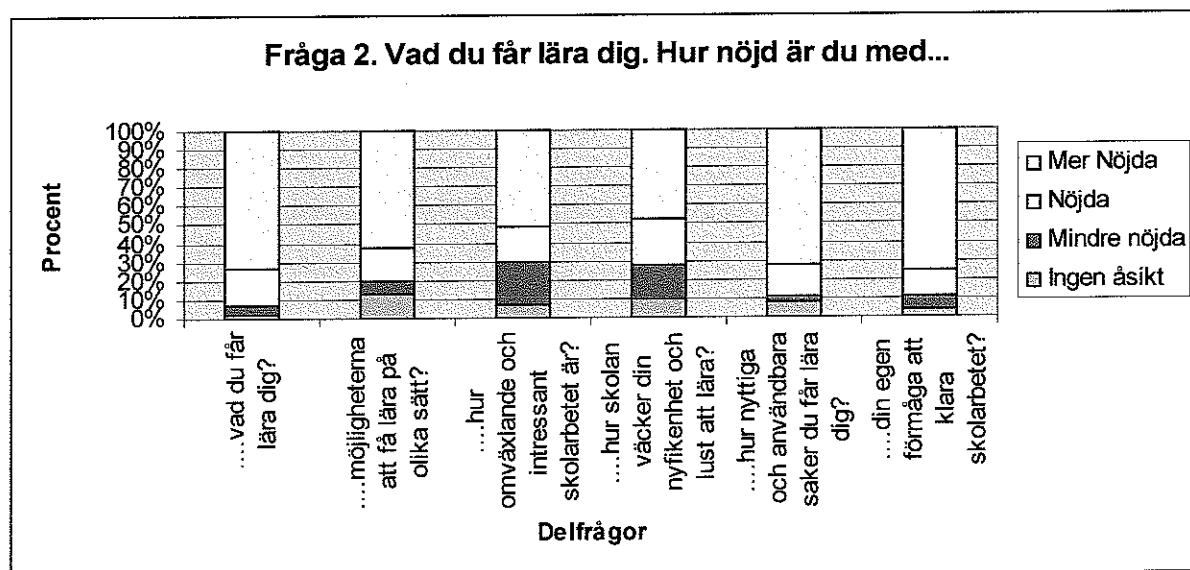
Fråga ett Lärarna mm. Hur nöjd är du med?



Kommentarer;

Det var nästan 40% som inte hade någon åsikt i frågan. När samma fråga ställdes till eleverna i år 9, sade de att frågan var lite svår att förstå. Kan det bero på det? De flesta elever är nöjda eller mycket nöjda vad beträffar de frågor som ställdes. Det som sticker ut är dock att ca 25% anser att de inte är nöjda med arbetsron i skolan.

Fråga 2. Vad du får lära dig. Hur nöjd är du med....



Kommentar;

Mer än 70% svarar att de är nöjda med vad de får lära sig. Minst nöjda är eleverna med hur omväxlande och intressant skolarbetet är.

Nöjd elevindex

Frågorna

12 SKOLAN I HELHET

a Om du tänker på din skola i sin helhet – hur nöjd är du då med den?

Inte alls nöjd I högsta grad nöjd

1 2 3 4 5 6 7 8 9 10

b Är din skola lika bra som du hoppades att den skulle vara?

Inte alls så bra som jag hoppades Bättre än jag hoppades

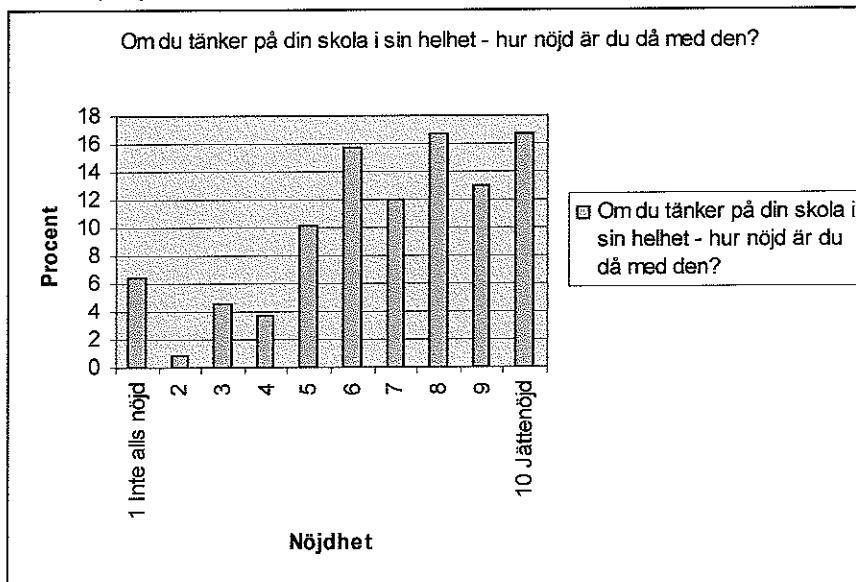
1 2 3 4 5 6 7 8 9 10

c Tänk dig en perfekt skola. Hur nära ett sådant ideal tycker du att din skola kommer?

Långt ifrån Mycket nära

1 2 3 4 5 6 7 8 9 10

Fråga 3 Om du tänker på din skola som helhet-hur nöjd är du då med den? (Nöjd brukarindex)

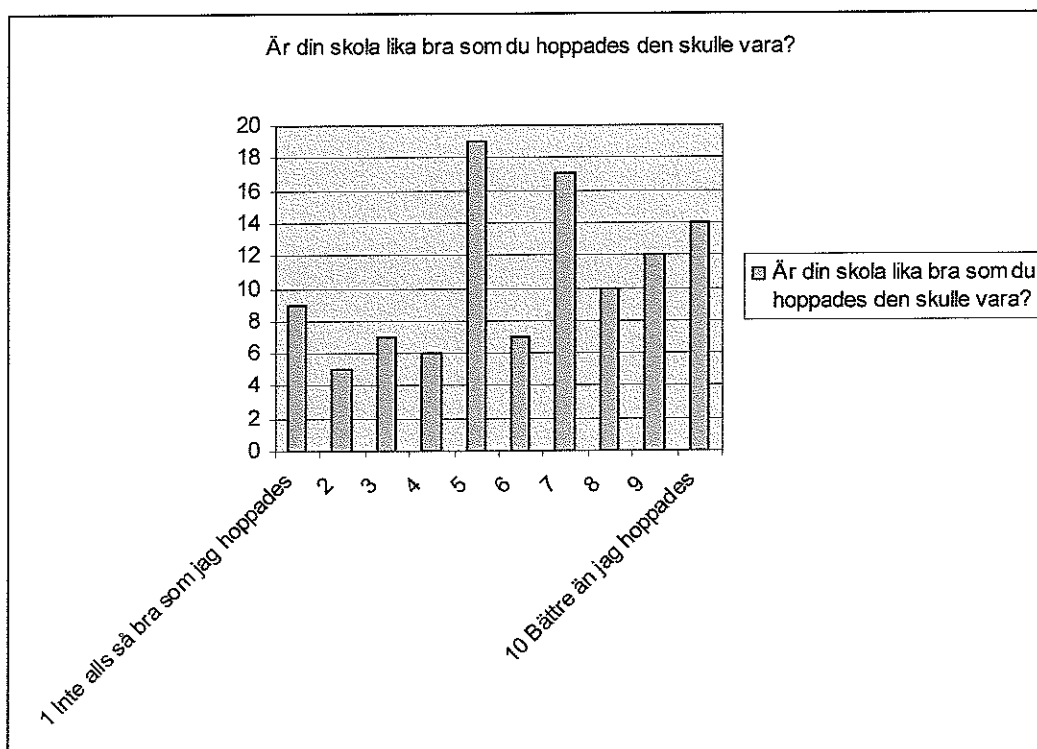


Kommentar;

Sju procent av eleverna är inte alls nöjda med sin skola medan 17 % är jättenöjda.

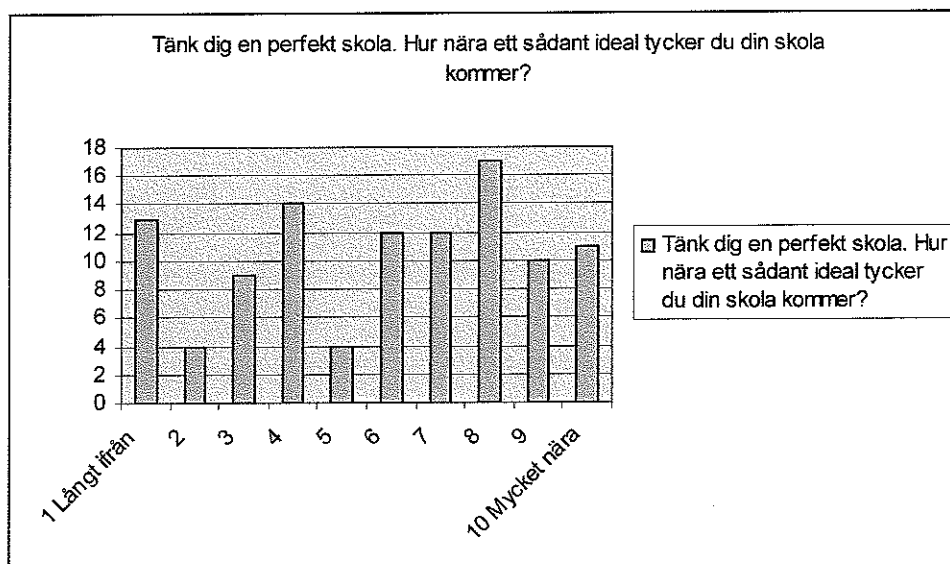
88 37

Fråga 4, är din skola lika bra som du hoppades den skulle vara ?



Kommentar; här visar sig eleverna var "medelnöjda" med sin skola.

Fråga 5. Tänk dig en perfekt skola. Hur nära ett sådant ideal tycker du din skola kommer ?



Kommentar: 51 % är mycket nöjda, om man definierar mycket nöjd med resultatet 7,8,9 och 10. 13 % är långt ifrån nöjda.

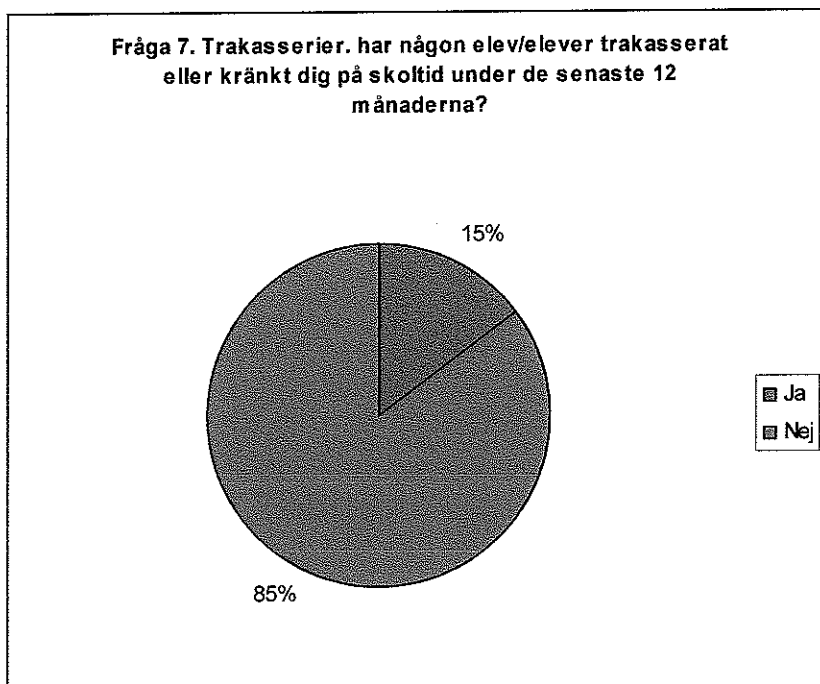
SS 38

Fråga 6. Trakasserier. Har du känt dig utfrusen i skolan vid något tillfälle under de senaste månaderna?



Kommentar, 21% av eleverna har under läsåret känt sig utfrusna vid något tillfälle.

Fråga 7. Trakasserier. Har någon elev/elever trakasserat eller kränkt dig på skoltid under de senaste 12 månaderna?



Kommentar, 15 % av eleverna har under läsåret blivit kränkta eller trakasserade av någon/några elever.

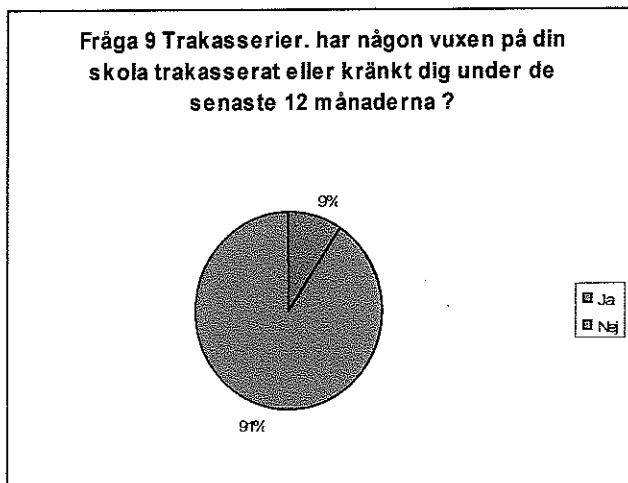
88 58

Fråga 8. Trakasserier. Har någon elev/elever från din skola trakasserat eller kränkt dig på fritiden under de senaste 12 månaderna?



Kommentar; 14% av eleverna upplever att någon/ några elever trakasserat dem på fritiden.

Fråga 9. Trakasserier. Har någon vuxen på din skola trakasserat eller kränkt dig under de senaste 12 månaderna?



Kommentar; 5% av eleverna i år 5 upplever sig kränkta eller trakasserade av någon vuxen på skolan det senaste läsåret.

Analys

Svarsfrekvensen var god. Samma metod kan användas även nästa år. De flesta eleverna är nöjda med hur undervisningen går till. Endast knappt 8% av eleverna upplever att de inte är nöjda med den hjälp de får när de behöver. Ett förbättringsområde är studieron i klassrummet där 25% av eleverna inte är nöjda med studieron. 70% är nöjda med vad de får lära sig men dryga 20% tycker inte att skolarbetet är tillräckligt omväxlande och intressant.

Nöjd elevindex blev 67. I måttligand var motsvarande resultat för år 9 45. Det är detta som är vårt startvärde och vilket vi nu kan jobba mot att höja

Beträffande frågorna angående kränkningar och trakasserier så är det för många som upplever sig kränkta och trakasserade.

Åtgärder för ökad måluppfyllelse

Studieron i skolan behöver förbättras. Ett sätt kan vara att tillsammans med elever och föräldrar skapa regler. Ett annat sätt kan vara att tillsammans med eleverna, se över undervisningen så att fler är motiverade. Vidare bör elevernas få inflytande, så att eleverna känner sig mer motiverade. I enkäten svarade drygt 20 % dvs en femtedel att arbetet inte är tillräckligt omväxlande och intressant.

Beträffande **nöjdelevindex** så behöver vi ta reda på hur eleverna ska kunna känna sig nöjdare med sin skola som helhet. Även här bör man fråga eleverna hur en skola ska vara där eleverna är nöjda. Detta gjordes med hjälp av fokusgrupper i år 9 våren 2008.

Beträffande **kränkningar och trakasserier** så råder nolltolerans. Kuratorerna ansvarar för att likabehandlingsteamet en gång varje år gör enkäter och fokusgrupper likt den som gjordes i maj 2009. Frågan som då ställdes till eleverna var, "Hur är en skola där vuxna inte kränker eller trakasserar elever?" Bilaga C. På så sätt, tar man reda på vad eleverna upplever som trakasserier och kränkande behandling och kan då synliggöra vad som behöver ändras. Resultatet redovisas nämnden.

Rekommenderas att ställa samma frågor i skolenkäten till år 5 och 9 nästa år för att på så sätt kunna följa upp resultatet.

Beslut

Barn och utbildningsnämnden föreslås besluta att:

1. Rektor ansvarar för att studieron i skolan ökar
2. Rektor ansvarar för att nöjdelevindex höjs
3. Rektor ansvarar för att antalet elever som känner sig kränkta eller trakasserade närmar sig noll
4. Rektor ansvarar för att vidtagna åtgärder 1-3 rapporteras till Barn och utbildningsnämnden 2010-10-20

RS 25

Barn- och utbildningsnämnden
Barn- och utbildningsnämndens
arbetsutskott

Sammanträdesdatum

2010 02 17

2010 02 03

Kommunstyrelsen

BoU § 3

Au § 6

Dnr 2010.06

Omdisponering av budgetmedel mellan ansvar, verksamhet och konton

Då antalet dagbarnvårdare inom Närlunda ro har minskat, så minskar också omkostnadsersättningarna. Samtidigt är den nya förskolan Sundsängen i stort behov av inköp av leksaker. Material till fritidshemmet Åmmebergs skola förbisågs i budgeten.

Förvaltningschefen och förvaltningsekonomen föreslår enligt tjänsteutlåtande. (Bil.)

Behandlat i FÖS 2010 02 02.

Arbetsutskottets förslag till barn- och utbildningsnämnden**Barn- och utbildningsnämnden beslutar**

- att omdisponera 45 000 kr från rektor Närlunda 1-5 år till samordnare Sundsängen med 37 000 kr samt till rektor Södra området med 8 000 kr.

Barn- och utbildningsnämnden beslutar:

- att omdisponera 45 000 kr från rektor Närlunda 1-5 år till samordnare Sundsängen med 37 000 kr samt till rektor Södra området med 8 000 kr.

Justerandes sign



Utdragsbestyrkande



Till barn- och utbildningsnämnden

Omdisponering av budgetmedel mellan ansvar, verksamhet och konton.

Då antalet dagbarnvårdare inom Närlunda ro har minskat så minskar också omkostnadsrättningarna. Eftersom förskolan Sundsgården är i stort behov av att köpa mer leksaker så föreslår nu rektor Britt-Marie Larsson att en omdisponering mellan konton och ansvar sker, enligt nedanstående.


Föreslås också en omdisponering till ansvar 523, rektor södra området, fritidshem Åmmebergs skola, där medel för material förbisågs i budgeten.

Från				
Ansvar	Slag	Verksamhet	Objekt	Belopp
531	55	41500		45 000 kr
Till				
Ansvar	Slag	Verksamhet	Objekt	Belopp
5314	64	41110	11109	37 000 kr
523	64	42100	11408	8 000 kr

Förslag till beslut

Barn- och utbildningsnämnden föreslås besluta:

att omdisponera 45 000 kr från rektor Närlunda 1-5 år till samordnare Sundsängen med 37 000 kr samt till rektor Södra området med 8 000 kr.


Diane Stenbacka
Barn- och utbildningschef


Eva-Karin Eriksson
Ekonom

Barn- och utbildningsnämnden
Barn- och utbildningsnämndens
arbetsutskott

Sammanträdesdatum

2010 02 17

2010 02 03

Kommunstyrelsen

BoU § 4

Au § 8

Dnr 2010.12

Årsredovisning med bokslutskommentar

Förvaltningschefen redogör kort för 2009 års verksamhet samt de prioriterade målen.

Förvaltningsekonomen föredrar årsredovisning samt drift- och investeringsredovisning med analyser.

Barn- och utbildningsnämndens driftresultat uppvisar ett underskott på 670 tkr. (Bil.)

Förvaltningschefen och förvaltningsekonomen föreslår enligt tjänsteutlåtande. (Bil.)

Behandlat i FÖS 2010 02 02.

Arbetsutskottets förslag till barn- och utbildningsnämnden

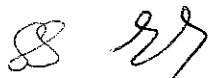
Barn- och utbildningsnämnden beslutar

- att godkänna årsredovisning 2009 och överlämna den till kommunstyrelsen.
-

Barn- och utbildningsnämnden beslutar:

- att godkänna årsredovisning 2009 och överlämna den till kommunstyrelsen.
-

Justerandes sign



Utdragsbestyrkande



ASKERSUNDS KOMMUN

Barn- och utbildningsförvaltningen
Diane Stenbacka
Eva-Karin Eriksson

TJÄNSTEUTLÅTANDE

2010-02-02

Till barn- och utbildningsnämnden

Årsredovisning med bokslutskommentar

Föreligger årsredovisning samt drift- och investeringsredovisning med analyser för barn- och utbildningsnämnden år 2009.

Förvaltningens driftsresultat uppvisar ett underskott på 670 tkr.

Förvaltningens investeringar uppvisar ett överskott om 66 tkr.

Barn- och utbildningsnämnden föreslås besluta

att godkänna årsredovisning för 2009 samt översända densamma till kommunstyrelsen.

Diane Stenbacka
Förvaltningschef

Eva-Karin Eriksson
Eva-Karin Eriksson
Ekonom

SS 28 88 21

BARN- OCH UTBILDNINGSNÄMNDEN

Viktiga händelser

- Projektering av nytt kunskaps- och kulturcentrum påbörjas.
- Övertalighet uppstår bland barnskötare och resurspersoner, 19 personer sägs upp.
- Under våren genomförs skolinspektionens granskning av förskolor, fritidshem och skolor i Askersunds kommun.
- Riksdagens beslut om barnomsorgsavgift från juli 09.
- Verksamheten i kommunens skolor förändras, från augusti 09 går eleverna i år 6-9 på Sjöängsskolan.
- Ombyggnad av förskolan Mosippan i Åsbro påbörjas under hösten.
- Under senhösten påbörjas projektering av ny förskola och skola i Snaylunda.
- I december färdigställs förskolan Sundsängen i Askersunds tätort.

Årets verksamhet

Antalet inskrivna barn i kommunens förskolor och familjedaghem har minskat med 25 barn jämfört med samma tidpunkt för ett år sedan medan antalet barn i fritidshemmen har ökat med 10 st. Andelen barn som har s.k. 15-timmarsplats i förskolan, d.v.s. allmän förskola för 4-5 åringar, barn till föräldralediga och barn till arbetslösa utgör 19% av det totala antalet barn i förskola och familjedaghem vilket är en liten ökning.

Grundskolan har minskat med 31 elever sedan 2008. Skolornas storlek varierar från 39 elever i Ämmeberg till 458 elever på Sjöängsskolan. Störst minskning av antalet elever finns i Hammar, som har 25 elever färre än föregående år.

Riksdagens beslut om barnomsorgsavgift innebär att föräldrar har rätt att välja förskola i annan kommun. Ännu har inte beslutet fått något stort genomslag, men förvaltningen har fått indikationer om att flera familjer i den södra kommundelen ställt sina barn i kö i Motala. Dessa barn kommer troligen då även att gå i skola i Motala. Det finns således en stor risk för att elevantalet minskar ytterligare i

Hammar samt att även förskolan Lunnagården kommer att få färre antal barn.

En stor del av årets arbete har handlat om konsekvenserna av den försämrade ekonomin och nya förutsättningar för budgetarbetet. Detta har bl a inneburit att en renovering gjordes vid förskolan Mosippan för att bereda plats för fler barn inom befintliga byggnader.

Ombyggnationen av Ämmebergs skola, som skulle möjliggöra en samordning mellan förskola, fritidshem och skola i Ämmeberg och en avyttring av Tallbackens förskolelokaler, har dock ännu inte genomförts.

De minskade budgetramarna har också medfört att planerade kvalitetsökningar inom förskolan och grundskolan inte kunnat genomföras. Kommunfullmäktige har som en följd av detta reviderat barn- och utbildningsplanen.

Trots det svåra ekonomiska läget har det inte enbart fattats beslut om kvalitetsförsämringar. I stället för att renovera Sjöängsskolan fattades beslut om att bygga ett helt nytt kunskaps- och kulturcentrum som utöver skolår 6-9 även inrymmer kulturskola, ungdomsgård och teater- och konsertlokal. För Snaylundas del innebär budgetprocessen att man istället för att bygga en förskola och renovera skolan uppför en ny byggnad som rymmer både förskola, fritidshem och skola.

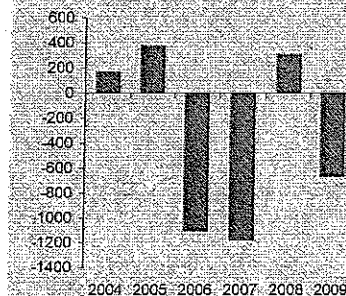
Skolinspektionen har under en sexårsperiod genomfört en granskning av all utbildning i landet. Våren 2009 var turen kommen till Askersund. Inspektionen granskade elevernas kunskapsutveckling, arbetet med normer och värden, samt kommunens ledning och kvalitetsarbete. Man kan konstatera att inspektionen i stort sett var nöjd med förskolans och fritidshemmens verksamhet. Inom skolan finns det dock ett antal utvecklingsområden, bl a ansåg inspektionen att kommunen inte ger rektorerna tillräckliga förutsättningar för att genomföra sitt uppdrag, även uppföljningen av elevernas resultat och elevernas ansvar och inflytande måste

Verksamheter

- Förskola
- Familjedaghem
- Fritidshem
- Förskoleklass
- Grundskola
- Sarskola

Ekonomi mkr	2009	2008
Intäkter	12,0	15,9
Kostnader	175,6	171,1
Netto	163,6	155,2

Budgetavvikelser (tkr)



Personal	2009	2008
Kostnader (mkr)	106,9	108,7
Antal anställda	275	304
Sjukfrånvaro %	5,15	4,65

förbättras. Kritik framfördes även mot att lärarna inte alltid har utbildning i alla ämnen de undervisar i. Detta är ett problem främst i de mindre skolorna där det finns få lärare.

Prioriterade mål

Verksamheten i Askersunds kommuns barnomsorg och skola skall utgå från läroplaner, kommunens barn- och ungdomsplan och FN:s barnkonvention. Årets aktuella mål i barn- och ungdomsplanen redovisas separat i förvaltningens kvalitetsredovisning som behandlas i barn- och utbildningsnämnden 10 02 17.

I anvisningarna till bokslut/årsredovisning 2009 ges barn- och utbildningsnämnden i uppdrag att särskilt redovisa:

Måluppföljning: Skolverksamhet (BOU)

Enligt läroplanen skall elever i grundskolan gå ut med godkända betyg i kärnämnen svenska, matematik och engelska. God ekonomisk hushållning innebär att de resurser kommunen lägger ned på att utbilda sina elever skall ge ett önskvärt resultat, dvs att eleverna (bland annat) skall klara betygskraven.

Mål: Andelen elever med godkända betyg i kärnämnen skall öka.

Resultat: År 2008 saknade 13 elever godkända betyg i svenska, 14 i matematik och 13 i engelska. 2009 saknade 8 elever godkända betyg i svenska, 8 i matematik och 9 i engelska.

Antalet elever som saknar betyg i ett eller flera ämnen har förbättras från 26,8 % f.g. år till 20,8% våren 09. Andelen elever som är behöriga till ett nationellt program har ökat från 87,9% våren 2008 till 90,6% våren 2009.

Målet att andelen elever med godkända betyg i kärnämnen skall öka är uppnått men kan förbättras ytterligare.

Ekonomi

Totalt uppvisar verksamheten ett underskott med 670 tkr. Grundskola och barn i behov visar underskott men det uppvägs av stora överskott inom ffa fritidshem, administration och gemensamma resurser för pedagogisk verksamhet (elevhälsan).

Verksamheten har fått 2,3 mkr mer intäkter än budgeterat, men kostnaderna har också överskridits med 2,9 mkr. Försäljning av verksamhet till annan kommun uppgår till 524 tkr. Flera riktade statsbidrag har erhållits. Det kvalitets-säkrande statsbidraget uppgick 2009 till 455 tkr med motsvarande kostnader inom förskola och fritidshem. 389 tkr har erhållits till "Lärarlyftet", fortbildning på högskolenivå för lärare.

Ca 722 tkr mkr av externa, ej budgeterade, medel avser övriga bidrag till fortbildningsinsatser där bl a SET, ICDP och "livsviktigt" kan nämnas särskilt. Det är utbildningar som handlar om värdegrund och förhållningssätt. 235 tkr avsåg insatser inom ramen för "läsa-skriva-räkna" satsningen mot skolår 1-3.

Avgångsvederlag enligt kollektivavtalet AGF-KL har bokförts med knappt 1,2 mkr. Det kan ev komma att utbetalas till de 19 personer som blev uppsagda från 1 september. Avgångsvederlaget har bokförts på 2009 men har ej utbetalats ännu då utredning pågår för att se vilka som är kvalificerade för att få ta del av det. Den största delen belastar förskolan (1020 tkr), men även kostnader är även bokförda på verksamheten barn i behov av särskilt stöd.

Förskoleverksamheten visar totalt ett underskott om 80 tkr. En miljon härrör till avgångsvederlag, se ovan. En minskning av semesterlöneskulden pga att poolen flyttats till bemanningenheten bättrar på resultatet för förskoleverksamheten. Barnomsorgsavgifterna har gått jämnt upp med budget.

Fritidshemmen (skolbarnsomsorgen) har ett överskott om 950 tkr som beror på att resurser för fritidshemmen används till barn i behov av särskilt stöd och i viss mån även till undervisning.

Grundskolan ger ett underskott om 2,4 mkr totalt.

Undervisningen har överskridit budgeten med 724 tkr, varav 419 tkr är en ökning av semesterlöneskulden som beror på att fler lärare anställts. Mycket tyder på att resurser från fritids används till undervisning.

Från ht 2009 gäller ett nytt skolskjutsavtal. Skolskjutsarna visar ett underskott mot budget med 487 tkr. Kostnaderna under 2009 har ökat totalt med 1,4 mkr jämfört med 2008. Kostnaden för särskoleskjutsar har ökat med 361 tkr (50 %) och för

Barnomsorg	2009	2008
Inskrivna barn		
- Förskola	424	427
- Familjedaghem	42	49
- Fritidshem	352	361
Omsorgstim/vecka		
- Förskola	12 023	12 486
- Familjedaghem	1 221	1 444
- Fritidshem	4 111	4 188
Barn per årsarbetare		
- Förskola	5,5	5,8
- Familjedaghem	5,2	4,9
- Fritidshem	14,8	14,2

Skola	2009	2008
Antal elever: (15 okt)		
- skolår F-9	1 120	1 151
- per lärare	12,2	13,7
- i andra kommuner	67	58
- från andra kommuner	1	
- med skolskjuts	551	544
Grundsärskola totalt	15	15
- i annan kommun	9	9

Betygsstatistik	2009	2008
Andel elever utan betyg		
- i ett/flera ämnen	21 %	27 %
- i ett/flera kärnämnen	9 %	12 %

20 88 88 88

grundskoleskjutsar med 1,1 mkr, vilket är en kostnadsökning med 13 % för de senare. Per skoldag kostar skolkskjutsarna nu 56,2 tkr vilket är en ökning med 5400 kr/dag.

Många elever väljer att förlägga sin skolgång i andra kommuner. Kostnaderna för interkommunala ersättningar i grundskolan har ökat med 1,1 mkr jämfört med 2008 och visar ett rekordstort underskott om 1,5 mkr. Kostnaderna för de interkommunala ersättningarna för grundsärskolan visar ett överskott med 152 tkr pga att barn flyttat från kommunen.

Nettokostnaderna för barn i behov av särskilt stöd minskade med 2 mkr eftersom antalet resurspersoner minskade kraftigt fr ht 09. Resurser överfördes för att öka lärartätheten. Trots detta så har verksamheten överskridit budgeten med 389 tkr, vilket alltså till största delen härrörs till vårterminen. Överanställningar har skett och resurser från fritids har använts för detta.

Semesterlöneskulden minskade med 80 tkr för hela barn- och utbildningsnämnden. Minskningen var störst i förskolan och barn i behov av särskilt stöd. Semesterlöneskulden ökade i grundskolan, vilket beror på fler anställda.

Framtiden

Efterfrågan på förskoleplatser ser ut att minska under närmaste året, främst pga att det fötts färre barn de senaste två åren.

Med de beslut som riksdagen fattat om barnomsorgspong finns det en stor risk för att de interkommunala ersättningarna ökar främst pga av att barn i den södra

kommundelen väljer att gå i förskola och skola i Motala. Detta medför att möjligheterna till samordning av förskolan Lunnagården och Hammars skola måste undersökas. Ett minskat underlag för förskolan i Olshammar är också oroväckande.

Från juli 2010 införs allmän förskola från tre år. Allmän förskola kan endast bedrivas i förskolan, vilket i förlängningen kan innebära att dagbarnvårdarna endast kan ta emot barn under tre år.

Det vikande elevunderlaget i grundskolan medför att vi får många mycket små skolor. Prognoserna visar att vi från hösten 2010 har skolor med elevantal som varierar från 40 till 269 elever i skolår F-5.

För att åtgärda de brister som påpekas i skolinspektionens rapport kommer arbetet med uppföljning av elevernas resultat, utvecklingen av de individuella utvecklingsplanerna (IUP), dokumentation och organisation av undervisning samt rektors förutsättningar för pedagogisk ledning att särskilt uppmärksammas under 2010. Hur resurserna för barn i behov av särskilt stöd används i skolbarnomsorgen och arbetet med att motverka traditionella könsmonster kommer också att ägnas särskild uppmärksamhet.

En proposition om en ny skollag presenteras under våren 2010. Lagen förväntas tillämpas från 1 juli 2011. Bland föreslagna förändringar kan nämnas att:

- Förskolan blir en egen skolform.
- Rättssäkerheten för elever och vårdnadshavare stärks, fler beslut kan överklagas.
- Tydligare och skärpta regler införs om vad som krävs för att lärare och förskollärare ska få anställas och

användas för undervisningen.

- Tydlig koppling till Barnkonventionen.
- Krav på att elevhälsan förutom skolläkare och skolsköterska även ska omfatta tillgång till psykolog och kurator.
- Kraven på kvalitetsredovisning och kommunal skolplan tas bort, krav på systematiskt kvalitetsarbete som ska dokumenteras införs.
- Skolplikten förlängs ett år för bl a elever som gått om en årskurs eller börjat skolan ett år senare.
- Krav på att skolmatens ska vara näringsriktig.

Inom det förvaltningsövergripande samarbetet mellan barn- och utbildningsnämnden, socialnämnden och kultur- och fritidsnämnden har uppdrag getts till t.f. kultur- fritidschef att presentera ett förslag om överföring av cafeteria- och fritidsverksamhet vid Sjöängsskolan till kultur- och fritidsnämnden.

Samarbetet med Individ- och familjeomsorgen har fortsatt att utvecklas. Flera familjeträffar har genomförts och i början på 2010 kommer Familjecentralen att få utökade lokaler i Vårdcentralen. Detta medför att barn- och elevhälsan, delar av individ och familjeomsorgen, drogsamordnare och folkhälsostrateg får tillgång till lokaler i anslutning till familjecentralen.

Resultaträkning (tkr)	2009	2008	2007	Driftredovisning (tkr)	Budget	Utfall	Avvikelse
Intäkter	12 022	15 995	16 289	Kontorsfunktioner/administration	10 262	9 832	+ 430
Kostnader	-175 581	-171 163	-167 974	Databehandling	483	335	+ 148
Varav personalkostnader	-106 974	-108 706	-106 728	Barn- och utbildningsnämnden	572	574	-2
Varav kapitalkostnader	-1 284	-1 360	-1 510	Förskola	40 913	40 993	-80
Nettokostnader	-163 559	-155 168	-151 685	Fritidshem/Skolbarnomsorg	12 152	11 202	+ 950
Budgetram	-162 889	-155 484	-150 499	Grundskola	86 767	89 146	-2 379
Årets resultat	-670	+316	-1 186	Gem resurser för ped-verksamh	5 641	5 186	+ 455
Nettokostnad/kommuninvånare	14 400	13 622	13 313	Övriga insatser enl. LSS	1 087	796	+ 291
				Barn med särskilda behov	4 489	4 878	-389
				Individ och familjeomsorg	523	618	-95
				Summa	162 889	163 559	-670

CP 2/08 28

Barn- och utbildningsnämnden
Resultatrapport 2009

Vnet	Text	Redovisning		Årsbudget		Återstår		Redovisning		Årsbudget		Återstår		Analytiskt Nr
		Intäkter	Utflykter	Intäkter	Utflykter	Kostnader	Kostnader	Netto	Netto	Netto	Netto	Procent	Netto	
01	KONTORSF./ADMINISTRATION	-937,9	0,0	937,9	10 770,4	10 262,0	-508,4	9 832,5	10 262,0	429,5	96	1		
02	ADM.SERVICEFUNKTIONER	-12,8	0,0	12,8	347,6	483,0	135,4	334,8	483,0	148,2	69	2		
05	KOST-/STÄDSERVICE	-0,9	0,0	0,9	0,0	0,0	0,0	-0,9	0,0	0,9	0			
11	NÄMNDER/STYRELSER	0,0	0,0	0,0	574,4	572,0	-2,4	574,4	572,0	-2,4	100	3		
34	BIBLIOTEK	-1,2	0,0	1,2	0,0	0,0	0,0	-1,2	0,0	1,2	0			
41	FÖRSKOLA	-6 679,7	-6 270,0	409,7	47 672,6	47 183,0	-489,6	40 992,9	40 913,0	-79,9	100	4		
42	FRITIDSHEM/SKOLBARNOMSORG	-3 339,4	-3 192,0	147,4	14 541,3	15 344,0	802,7	11 202,0	12 152,0	950,0	92	5		
43	SKOLV.FÖR BARN O UNGDOM	-636,6	-300,0	336,6	89 782,5	87 067,0	-2 715,5	89 145,9	86 767,0	-2 378,9	103	6		
44	GEM RESURSER FÖR PED.VHT	-15,3	0,0	15,3	5 201,5	5 641,0	439,5	5 186,2	5 641,0	454,8	92	7		
53	INSATSER ENLIGT LSS	0,0	0,0	0,0	796,3	1 087,0	290,7	796,3	1 087,0	290,7	73	8		
54	ÖVRIG VÅRD, BEH. O SERV.	-398,9	0,0	398,9	5 276,9	4 489,0	-787,9	4 878,0	4 489,0	-389,0	109	9		
58	INDIVID-O FAMILJEOMSORG	0,0	0,0	0,0	617,9	523,0	-94,9	617,9	523,0	-94,9	118	10		
Totaler		-12022,7	-9762,0	2260,7	175581,4	172651,0	-2930,4	163558,8	162889,0	-669,8	100			

SS SS SS



ASKERSUNDS KOMMUN

Driftredovisning

Verksamhetsanalys 2009

Analys Nr	Verksamhet	Avvikelse i tkr	Analys
1	01 Kontorsfunktioner 010 Adm 015 Områdesledning	+ 430 + 360 + 70	Barn- och utbildningsnämnden Extern finansiering av fortbildningsinsatser, samt partiella vakanser.
2	02 Adm servicefunktioner	+ 148	Partiell vakans
3	11 Barn- och utbildningsnämnd	- 2	
4	41 Förskola 411 Förskola 412 Familjecentralen 415 Familjedaghem	- 80 - 473 + 285 + 108	Intäkter: + 432 tkr, varav, 348 tkr kval. säkr statsbidrag, -65 tkr AMS-bidrag. Kostnader: - 907 tkr, varav 1020 tkr för utbetalning enligt AGF, samt vakanser då nya förskolan var budgeterad hela året. Kostnader: -285 tkr, vakant tjänst samt sem.löneskuldens minskning. Intäkter: - 22 tkr, taxor. Kostnader: -130 tkr, vakant tjänst under delar av året.
5	42 Fritidshem	+ 950	Intäkter: + 147 tkr, 107 tkr statsbidrag kvalitetssäkr, minskat statsbidrag maxtaxa, 60 tkr försäljn av verksamhet (barn fr andra kom.). Kostnader: + 803 tkr, personalkostnader
6	43 Grundskola	- 2 379	Intäkter: + 337 tkr, Därav: + 93 tkr interkommunala ersättningar grundsk/grundsärsk. , övr div statsbidrag, Kostnader: - 2 716 tkr; - 1511 tkr interk. ers grundskola, - 724 tkr, undervisning (varav 419 tkr ökn av semlöneskuld) - 487 tkr skolskjutsar - 182 tkr förskoleklass + 152 tkr interk. ers grundsärskola + 103 tkr sarskolan
7	44 Gem resurser för ped. verksamhet	+ 455	Partiella vakanser under delar av året, främst specialpedagog men även psykolog.
8	53 Övriga insatser LSS	+ 291	Minskat köp av fritidsplatser fr andra kommuner, pga att barn flyttat
9	54 Barn i behov av särskilt stöd	- 389	Intäkter: + 399 tkr. Fakturerat andra kommuner för familjehemsplac. barn Kostnader: - 788 tkr, - 744 tkr personalkostn, -138 tkr utbetaln enl AGF
10	58 Övriga öppna insatser	- 95	Ökning av semesterlöneskulden
	Resultat BoU	- 670	

ES 28 28

Barn- och utbildningsnämnden
Resultatrapport 2009 per ansvar

Ansvar	Text	Redovisning		Årsbudget		Återstår		Redovisning		Årsbudget		Återstår		Procent
		Intäkter	Kostnader	Intäkter	Kostnader	Intäkter	Kostnader	Intäkter	Kostnader	Intäkter	Kostnader	Intäkter	Kostnader	
500	BARN- O UTBILDNINGSCHEF	-9 682,4	-9 712,0	-29,6	11 767,1	10 608,0	-1 159,1	2 084,7	896,0	-1 188,7	233			
501	UTVECKLINGSLEDARE	-662,0	0,0	662,0	7 700,7	7 624,0	-76,7	7 038,7	7 624,0	585,3	92			
502	EKONOM	-375,7	0,0	375,7	5 154,7	3 700,0	-1 454,7	4 779,0	3 700,0	-1 079,0	129			
503	IT-PEDAGOG	-12,8	0,0	12,8	206,7	202,0	-4,7	193,9	202,0	8,1	96			
522	REKTOR SJOÄNGEN**	-410,0	-50,0	360,0	43 440,5	42 839,0	-601,5	43 030,6	42 789,0	-241,6	101			
523	REKTOR SÖDRA OMR. 1-12 ÅR	-199,5	0,0	199,5	22 602,5	22 484,0	-118,5	22 403,0	22 484,0	81,0	100			
531	REKTOR NÄRLUNDA 0-5 ÅR	-262,5	0,0	262,5	18 870,7	19 791,0	920,3	18 608,3	19 791,0	1 182,7	94			
532	REKTOR NÄRLUNDA 6-12 ÅR	-79,1	0,0	79,1	24 776,8	24 765,0	-11,8	24 697,7	24 765,0	67,3	100			
533	REKTOR ÅSBRO	-148,2	0,0	148,2	20 580,7	20 228,0	-352,7	20 432,5	20 228,0	-204,5	101			
534	REKTOR R-HYTTA/SNAVLUNDA	-190,7	0,0	190,7	20 480,9	20 410,0	-70,9	20 290,2	20 410,0	119,8	99			
Totaler		-12022,9	-9762	2260,9	175581,3	172651	-2930,3	163558,6	162889	-669,6	100			

**inkl även skolskjutshandläggare

SS SS SS

Barn- och utbildningsnämnden
 Investeringsrapport 2009

Kod	Projekt	Årsbudget Kostnader	Redovisning Kostnader	Återstår	Procent	Analys Nr
2047	INKÖP/UTBYTE INV. BARNOMS	200,0	183,8	16,2	92%	1
2051	INKÖP/UTBYTE INV. SKOLA	450,0	388,3	61,7	86%	2
2054	UTBYTE/KOMPL DATORER ETC.	500,0	511,7	-11,7	102%	3
Totaler		1 150,0	1 083,8	66,2	94%	

SS 43 SR 37



**Investeringsredovisning
Investeringsanalys 2009**

Analys Nr	Projekt	Avvikelse i tkr	Analys
1	2047 Utbyte kompl barnomsorgsinvent	+ 16	Barn- och utbildningsnämnden Pga att förskolan Sundsängen blev färdig så sent på året hann ej alla inventarier köpas in. Projektet avslutat.
2	2051 Utbyte av inv skola	+ 62	Kostnader för lärplattformen har ej blivit så höga som befarat. Projektet avslutat.
3	2054 Datorer	- 12	Projektet avslutat.
	Totalt	+ 66	

SS 2/1 SS 2/2

Barn- och utbildningsnämnden
Barn- och utbildningsnämndens
arbetsutskott

Sammanträdesdatum

2010 02 17

2010 02 03

Kommunstyrelsens
arbetsutskott

BoU § 5

Au § 10

Dnr 2010.05

Mottagande av asylsökande ensamkommande barn och unga

Kommunstyrelsens arbetsutskott har remitterat ärende om mottagande av asylsökande ensamkommande barn och unga. Socialnämnden har samordningsansvar för arbetet. Barn- och utbildningsnämnden kommer att samarbeta med socialnämnden i frågor som rör barn- och utbildningsnämndens ansvar.

Förvaltningschefen föreslår enligt tjänsteutlåtande. (Bil.)

Behandlat i FÖS 2010 02 02.

Arbetsutskottets förslag till barn- och utbildningsnämnden

Barn- och utbildningsnämnden beslutar

- att överlämna bilagda svar till kommunstyrelsens arbetsutskott.

Barn- och utbildningsnämnden beslutar:

- att överlämna bilagda svar till kommunstyrelsens arbetsutskott.

Justerandes sign

Utdragsbestyrkande



ASKERSUNDS
KOMMUN

TJÄNSTEUTLÅTANDE

Barn- och utbildningsförvaltningen

2009-12-21


Diane Stenbacka

Mottagande av asylsökande ensamkommande barn och unga

Kommunstyrelsens arbetsutskott har remitterat ärende om mottagande av asylsökande ensamkommande barn och unga till samarbetsgruppen mellan skola och socialnämnd. (Ks Au §90, 2009)

Enligt beslut i Ks har socialnämnden samordningsansvar för arbetet.

Barn- och utbildningsnämnden kommer att samarbeta med socialnämnden i frågor som rör barnens skolgång och ev. behov av förskole - och fritidshems platser.


Diane Stenbacka
förvaltningschef

Förslag till beslut:

- Barn- och utbildningsnämnden överlämnar ovanstående svar till kommunstyrelsens arbetsutskott.

58 27 88 27

Barn- och utbildningsnämnden
Barn- och utbildningsnämndens
arbetsutskott

Sammanträdesdatum

2010 02 17

2010 02 03

Föräldraföreningen Skola och
Barnomsorg i Rönneshytta

BoU § 6

Au § 13

Dnr 2010.07

Ansökan om bidrag till föräldraföreningen Skola och Barnomsorg i
Rönneshytta

Föräldraföreningen Skola och Barnomsorg i Rönneshytta ansöker om bidrag
för verksamhetsåret 2009-2010. (Bil.)

I ansökan hänvisas till beslut angående bidrag till hem- och skolaföreningar.
(BoU § 52, 1992) (Bil.)

Arbetsutskottet påpekar att:

- Beslutet från 1992 gäller bidrag till hem- och skolaföreningar.
- Bidrag till föreningslivet är kultur- och fritidsnämndens
ansvarsområde.

Arbetsutskottets förslag till barn- och utbildningsnämnden

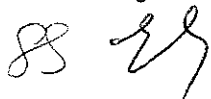
Barn- och utbildningsnämnden beslutar

- att beslutet angående bidrag till hem- och skolaföreningar
(BoU § 52, 1992) upphör att gälla med omedelbar verkan.

Barn- och utbildningsnämnden beslutar:

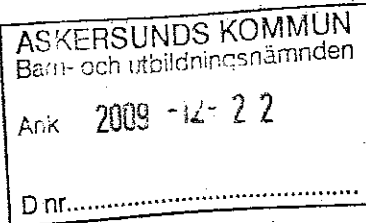
- att beslutet angående bidrag till hem- och skolaföreningar
(BoU § 52, 1992) upphör att gälla med omedelbar verkan.

Justerandes sign



Utdragsbestyrkande

Barn- och Utbildningsförvaltningen
Askersunds kommun
Box 7
696 21 ASKERSUND



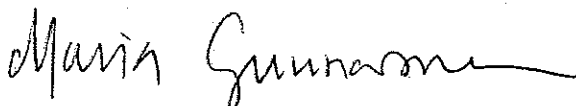
Rönneshytta 2009-12-21

**Ansökan om bidrag till Föräldraföreningen
Skola och Barnomsorg i Rönneshytta**

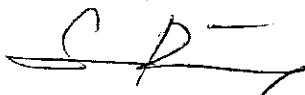
Härmed ansöker vi om bidrag för verksamhetsåret 2009–2010 med hänvändelse till beslut av Barn- och Utbildningsnämnden 1992-04-21.

Bilaga: Årsmötesprotokoll, 2009-10-13

Med vänliga hälsningar
Föräldraföreningen Skola och Barnomsorg i Rönneshytta



Maria Gunnarsson, ordförande



Sara Ring, kassör

Ordförande Maria Gunnarsson
Kvarndammsvägen 6
694 99 SKYLLBERG
Telefon 0583-400 66

Kassör Sara Ring
Rönne Berns 494
694 97 RÖNNESHYTTA
Telefon: 0583-400 14

20 2788 28

Barn- och utbildningsnämnden	1992-04-21	7
Barn- och utbildningsnämndens arbetsutskott	1992-04-02	8

Ordf Hem och Skola

Bu § 52

Au § 61

Dnr 1992.130

627

Bidrag till hem- och skolaföreningar

Skolsekreteraren föreslår att respektive hem- och skolaförening varje år skall ansöka om bidrag för sin verksamhet hos barn- och utbildningsnämnden. Till ansökan skall bifogas en kassarapport och en enkel årsredovisning.

Utbetalningsbeslutet delegeras till ordinarie kontoförvaltare.

Arbetsutskottets förslag till barn- och utbildningsnämnden:

Barn- och utbildningsnämnden beslutar


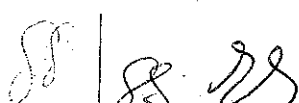
- att
- 1) hem- och skolaföreningarna årligen skall ansöka om bidrag för sin verksamhet,
 - 2) till ansökan skall bifogas kassarapport och en enkel årsredovisning, samt
 - 3) utbetalningsbeslutet delegeras till ordinarie kontoförvaltare

Barn- och utbildningsnämnden beslutar:

Arbetsutskottets förslag bifalles.

Justerandes sign

Utdragsbestyrkande

Barn- och utbildningsnämnden
Barn- och utbildningsnämndens
arbetsutskott

Sammanträdesdatum

2010 02 17

2010 02 03

Sonja Broström

BoU § 7
Au § 14 Dnr 2010.10

Allergipolicy för barn- och utbildningsnämndens verksamhetsområde

Hösten 2009 beslutade barn- och utbildningsnämnden att förbud mot nötter och jordnötter skall gälla i all verksamhet inom barn- och utbildningsnämndens verksamhetsområde.

Med anledning av att astma och allergier är en betydande orsak till ohälsa hos unga, finns det skäl att utarbeta en allmän allergipolicy.

Skolsköterskan med medicinskt ledningsansvar (MLA) föreslår enligt tjänsteutlåtande. (Bil.)

Arbetsutskottets förslag till barn- och utbildningsnämnden


Barn- och utbildningsnämnden beslutar

- att uppdra åt skolhälsovården att utarbeta en allergipolicy för den verksamhet som bedrivs inom barn- och utbildningsförvaltningen.
-

Barn- och utbildningsnämnden beslutar:

- att uppdra åt skolhälsovården att utarbeta en allergipolicy för den verksamhet som bedrivs inom barn- och utbildningsförvaltningen.
-

Justerandes sign



Utdragsbestyrkande

Skolhälsovården
Barn- och utbildningsförvaltningen
Askersunds kommun

Till

Barn- och utbildningsnämnden

Sedan tidigare finns beslut i Barn- och utbildningsnämnden om nötförbud i förskola/skola. Under året har uppmärksammats allt oftare elever som får besvär av starka dofter (hårspray, parfym etc) Elever har drabbats av akuta astmaanfall som krävt medicinering. Med anledning av att astma/allergi är en betydande orsak till ohälsa hos unga finns det skäl att i förskola/skola det finns en allmän allergipolicy att rätta sig efter. En policy, som jag ser det, bör tas fram utifrån ett mandat från högsta nivå, dvs uppdraget formuleras där. Det bör vara rimligt att den kan finnas färdig för antagande inför nästa läsår så att den från läsårsstart kan implementeras i verksamheterna.

Utifrån ovanstående föreslås;

att barn- och utbildningsförvaltningen uppdrar till skolhälsovården att utarbeta en allergipolicy för den verksamhet som bedrivs inom Barn- och utbildningsförvaltningen

Askersund 2010-01-26



Sonja Broström

Skolsköterska med medicinsk ledningsansvar (MLA)

28 2/2 2/2 2/2

Barn- och utbildningsnämnden
Barn- och utbildningsnämndens
arbetsutskott

Sammanträdesdatum
2010 02 17
2010 02 03

BoU § 8

Arbetsutskottets protokoll 2010 02 03

Arbetsutskottets protokoll 2010 02 03 anses föredraget och läggs till handlingarna.

Justerandes sign

Utdragsbestyrkande

Barn- och utbildningsnämnden

Sammanträdesdatum

2010 02 17

Kommunrevisorerna
KPMG AB

BoU § 9 Dnr 2010.15

Årlig övergripande granskning 2009

Den övergripande granskningen 2009 har genomförts genom att barn- och utbildningsnämndens ordinarie ledamöter enskilt besvarat en enkät. Av barn- och utbildningsnämndens ordinarie ledamöter besvarade 6 stycken, varav två slutat under hösten, enkäten. Rapporten visar att nämnden bedömt att de flesta av de efterfrågade områdena fungerar på ett bra sätt. Till protokollet bifogas de sidor i rapporten som berör barn- och utbildningsnämnden. (Bil.)

Barn- och utbildningsnämndens ordförande gav den 8 februari 2010 förvaltningschefen i uppdrag att kommentera revisorernas synpunkter.

Förvaltningschefen föreslår enligt tjänsteutlåtande. (Bil.)

Barn- och utbildningsnämnden beslutar:

- att överlämna förvaltningschefens svar till kommunrevisionen.

Justerandes sign 			Utdragsbestyrkande
---	--	--	--------------------



Barn- och utbildningsförvaltningen

2010-02-08

Diane Stenbacka

Kommentar till årlig övergripande granskning 2009

Barn- och utbildningsnämndens ordförande har gett förvaltningschefen i uppdrag att kommentera synpunkterna i den årliga övergripande granskningen 2009.

Rapporten visar att nämnden bedömt att de flesta av de efterfrågade områdena fungerar på ett bra sätt.

Loggboken som finns med i varje nämndprotokoll gör det lättare för ledamöterna att följa upp hur uppdrag och beslut genomförs. Redovisningen har även förbättrats genom att ansvariga för projekt/uppdrag bjuds in till nämnden för att redovisa resultaten. Uppföljningen av de olika projekten kan dock förbättras ytterligare. Inom förvaltningens ledningsgrupp diskuteras f.n. rapporten om framgångsrika skolkommuner och även resultatet av skolinspektionens granskning av verksamheterna. Diskussionerna kommer att redovisas för nämnden efter mars 2010 och i samband med detta kommer även en plan för uppföljning av uppdrag, projekt och resultat att presenteras.

Nyckeltalsjämförelser redovisas i samband med budgetarbetet, rapport från måttligan och i den årliga kvalitetsredovisningen.

När det gäller rektoremas arbetssituation kommer förslag och åtgärder att presenteras utifrån de uppdrag som getts i samband med den organisationsöversyn som utförts av Öhrlings inom PriceWaterhouseCoopers på uppdrag av kommunchefen. Förslagen kommer att redovisas för barn- och utbildningsnämnden i augusti 2010.

Diane Stenbacka
förvaltningschef

Barn- och utbildningsnämnden föreslås besluta att :

- Överlämna ovanstående svar till kommunrevisionen

Till

Kommunstyrelsen
Barn- och utbildningsnämnden
Byggnadsnämnden
Kultur- och fritidsnämnden
Socialnämnden
Tekniska nämnden

För kännedom

Kommunfullmäktige

Övergripande granskning av nämnder och styrelse år 2009

Den övergripande granskningen 2009 har genomförts genom att nämndens ordinarie ledamöter enskilt besvarat en enkät. De förtroendevalda revisorerna har sedan, tillsammans med sakkunnigt biträde, träffat nämnderna och kommunstyrelsen tillsammans med representanter för respektive förvaltning för en genomgång och diskussion av svaren.

Den övergripande granskningen har flera syften. Det första syftet är att revisorerna ska bedöma om styrelsen eller nämnden har skapat förutsättningar för tillräcklig styrning och uppföljning, om verksamheten har god struktur och om det finns inbyggda kontroller i arbetet. Dessutom ser revisorerna ett stort värde i att varje år diskutera nämndledamöternas ansvar för verksamheten. Härigenom ges en möjlighet för ledamöterna i nämnder och styrelse att genom reflexion och självbedömning finna områden eller frågor som behöver utvecklas eller fördjupas.

Med utgångspunkt från enkätsvaren och vad som framkommit vid träffarna med kommunstyrelsen och nämnderna vill vi särskilt lyfta fram följande områden:

Vi har tidigare år påtalat behovet av att kommunstyrelsen leder kommunens kvalitetsarbete. I samband med detta har vi också gett förslag på hur kommunen ska kunna ta del av erfarenheter och arbetssätt från andra kommuner genom att använda Sveriges Kommuner och Landstings utvärderingsverktyg, Kommunkompassen som har använts av ett stort antal kommuner sedan 2002¹. Verktyget är anpassat till kommunal verksamhet genom att det belyser kommunen utifrån ett medborgar- och brukarperspektiv. Med Kommunkompassen som utgångspunkt kan kommunen sedan jobba vidare för att utveckla sitt kvalitetsarbete.

¹ Vid intresse kan man vända sig till SKL, Gunnar Gidenstam, tfn 08-452 76 49, e-post: gunnar.gidenstam@skl.se, Lars Strid, tfn 08-452 76 43, e-post: lars.strid@skl.se, Leif Eldås, tfn 08-452 76 35, e-post: leif.eldas@skl.se.
Kostnad för hela utvärderingen är 70 000 kronor inklusive resor, övernattning, förberedelser, besök, rapportskrivning, granskning av Oslo universitet samt återrapportering."

FS

Dock kan konstateras att det från kommunstyrelsens sida fortfarande ej skett någon utveckling inom detta område. I en kommunal verksamhet är målet att med tillgängliga resurser få ut en effektiv verksamhet med så hög kvalitet som möjligt. En bedömning av hur kvaliteten säkerställs i verksamheterna är därför en viktig faktor i vår ansvarsprövning. Vi ser allvarligt på att kommunstyrelsen fortfarande inte vidtagit åtgärder för att säkerställa att det finns ett kvalitetssystem i kommunen. Vi vill därför återigen understryka styrelsens övergripande ansvar för att leda kvalitetsarbetet.

Inom Kultur- och fritidsnämnden uppfattar vi att det finns behov av att utveckla nämndens arbetsformer och vi ser att nämnden i högre grad bör ta initiativ och höja sin profil i förhållande till kommunens övriga verksamheter.

Socialnämndens ekonomiska situation är fortfarande inte tillfredsställande och här har nämnden en komplicerad uppgift att kunna arbeta med kvalitets- och utvecklingsfrågorna samtidigt som det troligen kommer att krävas ytterligare åtgärder för att uppnå en ekonomi i balans.

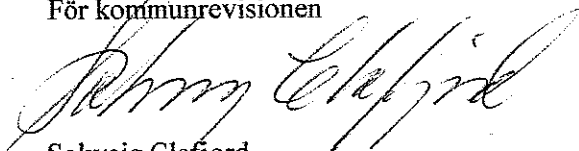
Tekniska nämnden signalerar att det finns behov av att stärka styrningen av lokalförsörjningen men vi uppfattar inte att kommunstyrelsen är av samma uppfattning. Lokalförsörjningen är en mycket viktig fråga och då speciellt när det sker stora förändringar i verksamheterna. Vi anser därför att kommunstyrelsen bör ta tekniska nämndens signaler på allvar och att styrelsen därför böra ta initiativ till en dialog med berörda nämnder kring denna fråga.

I den bilagda rapporten finns revisorernas övriga intryck och iakttagelser sammanfattade. Revisorerna ser det som angeläget att kommunen tar fasta på de utvecklingsområden som lyfts fram i revisionsrapporten. Vi önskar att kommunstyrelsen och nämnderna inkommer med synpunkter och kommentarer till våra iakttagelser.

Med utgångspunkt från den genomförda granskningen har samtliga revisorer i Askersunds kommun gemensamt kommit fram till ovanstående bedömning.

Svar från nämnderna och kommunstyrelsen skall vara inkomna senast 2010-03-31

För kommunrevisionen



Solweig Clefjord
Ordförande

SS
27



Askersunds kommun

Årlig övergripande granskning
2009
Revisionsrapport

KPMG AB

2010-01-11

Antal sidor: 14

Bilagor: 1

1. Sammanfattning

Revisorerna genomför som en del i sin revisionsprocess årligen den så kallade övergripande granskningen. Inriktningen och syftet med den årliga övergripande granskningen är att revisorerna utifrån en strukturerad dialog med nämnderna och kommunstyrelse skall inhämta dels kunskap och förståelse för nämnder och styrelsens uppdrag och dels bedöma nämndernas och styrelsens egen bedömning av den interna kontrollen i verksamheterna. Detta ligger sedan till grund för såväl revisorernas uttalande i ansvarsfrågan som revisorernas risk- och väsentlighetsbedömning, dvs. prioritering av övriga revisionsinsatser.

Revisorernas inriktning av den årliga övergripande granskningen har mot bakgrund av ovanstående fokuserats mycket mot nämndernas och kommunstyrelsens arbete med att följa upp den interna kontrollen samt väsentliga styrnings-, lednings- och uppföljningsprocesser.

Den övergripande granskningen 2009 har genomförts genom att nämndernas ordinarie ledamöter enskilt besvarat en enkät. Frågorna var utformade som påståenden där en bedömning skulle göras av hur väl de överensstämmer med förhållandena i nämndens verksamhet. Möjligheter fanns också att skriva egna kommentarer efter varje fråga samt efter varje område.

De förtroendevalda revisorerna har sedan, tillsammans med sakkunnigt biträde, träffat nämnderna och kommunstyrelsen tillsammans med representanter för respektive förvaltning för en genomgång och diskussion av svaren.

Kommunstyrelsen

Revisorerna har tidigare år påtalat behovet av att kommunstyrelsen leder kommunens kvalitetsarbete och vi kan konstatera att det fortfarande ej skett någon utveckling inom detta område vilket vi anser är anmärkningsvärt.

Vi uppfattar också att det finns behov av att utveckla och styra upp kommunstyrelsens arbetsformer t.ex. att säkerställa verkställigheten av fattade beslut måste ses som en av de grundläggande åtgärderna.

Tekniska nämnden signalerar att det finns behov av att stärka styrningen av lokalförsörjningen. Vi uppfattar dock att kommunstyrelsen anser att detta behov finns. Vi menar att styrelsen bör ta tekniska nämndens signaler på allvar gällande lokalförsörjningen och föra en dialog kring detta med berörda nämnder.

Barn- och utbildningsnämnden

I nämnden görs nyckeltalsjämförelser men vid mötet med nämnden får vi uppfattningen av att analyserna skulle kunna förbättras när de gäller de nyckeltal som följs upp. Den omsättning som varit inom rektorsorganisationen är oroande och även här tror vi att nämnden i högra grad bör hitta former för analys av orsakerna för att kunna motverka denna utveckling.

Byggnadsnämnden

Inom många av de efterfrågade områdena har nämndens ledamöter själva satt en bedömning som ger ett snittpoäng under 2.0 vilket kan tolkas som att nämnden inte uppfattar att det fungerar på ett bra sätt. Vid revisorernas möte förstår vi dock att nämnden själv anser att det i stort fungerar på ett bra sätt förutom den resursbrist som medför att uppföljningar av beviljade bygglov inte kan ske i tillräcklig omfattning.

Kultur- och fritidsnämnden

Vår sammanfattande bild av k

ultur och fritidsnämnden är att det finns behov av att utveckla nämndens arbetsformer och t.ex. förbättra information och uppföljning till nämnden. Vi menar att rutiner för att säkerställa att fattade beslut verkställs bör vara en relativt enkel åtgärd att införa och att det här går att utbyta erfarenhet från andra nämnder i kommunen som har rutiner för detta. I nämndens svar på de olika frågeställningarna är bedömningen lägre än föregående år på majoriteten av frågorna. Vi anser att nämnden måste göra en grundläggande genomgång av sina egen styrning och uppföljning av verksamheten för att säkerställa att det finns riktlinjer och rutiner som säkerställer den interna kontrollen i hela verksamheten.

Socialnämnden

Vår sammanfattande bild är att socialnämnden har vidtagit ett antal viktiga åtgärder för att stärka styrningen av verksamheten och det är särskilt positivt att ett kvalitetsledningssystem kommer att införas. Den ekonomiska situationen är fortfarande inte tillfredsställande och här har nämnden en komplicerad uppgift att kunna arbeta med kvalitets- och utvecklingsfrågorna samtidigt som troligen ytterligare åtgärder måste vidtagas för att uppnå en ekonomi i balans.

Tekniska nämnden

Vi kan konstatera det skett viktiga åtgärder för att stärka styrningen i nämndens verksamhet t.ex. avseende målarbetet. Avseende den förändring som gjorts gällande konsultköp kontra att anställa egen personal menar vi att det är bra att denna prövning görs. Vill dock understryka vikten av att det alltid görs analyser och bedömningar av kostnader, varaktigheten i ett uppdrag eller en arbetsuppgift som ska utföras, samt värdet av att ha en egen kompetens i verksamheten innan beslut fattas vem som ska utföra det.

Vi menar också att nämnden på ett tydligt sätt bör lyfta fram till kommunstyrelsen behovet av att stärka den övergripande styrningen av lokalförsköningen i kommunen.

5.3 Barn- och utbildningsnämnden

Sammanställningen av enkäterna visar att nämnden har bedömt att det flesta av de efterfrågade områdena fungera på ett bra sätt. Det finns vissa skillnader mot föregående år men vid mötet med nämnden framförs att dessa skillnader ej är direkt relaterat till verkliga förändringar i verksamheten. Det har också bytt en del ledamöter under året i nämnden vilket också kan ha påverkat svaren.

Nämnden menar att det har mätbara mål som redovisats regelbundet. Dock finns en differens mellan nämndens mål och de resurser som nämnden har för att uppfylla målen. System för att följa upp fattade beslut har nämnden haft i flera år genom loggboken. När det gäller uppföljning av projekt finns ingen systematik på samma sätt. Enligt nämnden finns ett stort antal projekt och det är "enormt mycket pengar" som läggs i projekten. Då de i allmänhet är förknippade med någon form av externa bidrag finns det i allmänhet krav på projektredovisning till bidragsgivaren.


Uppföljning och jämförelse av nyckeltal görs bl.a. genom "måttligan" som är ett projekt där jämförelser görs av nyckeltal med andra liknade kommuner. Där har kunnat konstateras att Askersund har lägre personalkostnader, men högre lokal- och skolskjutskostnader.

Barn- och utbildningsnämnden har lämnat förslag på att lägga ned skolorna i Snavlunda och Ämmeberg. De bedömningar som ligger till grund för förslaget är både kostnadsmässiga och kvalitetsmässiga bl.a. på grund av lågt elevantal. Det finns dock inga fastställda mått för hur få elever en skola ska kunna ha i Askersunds kommun för att kunna drivas vidare med en tillräckligt god effektivitet och kvalitet.

Ledningsorganisationen upplevs som tydlig men flera rektorsbyten har gjort att man varit tvungen att sätta in administrativ personal som rektorer. Ett problem i ledningsorganisationen är att det inte finns resurser att ge rektorerna tillräckligt bra administrativt stöd. När det gäller arbetsgivarfrågorna får nämnden rapporter t.ex. om kompetensutveckling, personalomsättning och resultat av personalenkäter. Nämnden får också protokollen från samverkansgrupperna.

Kommentarer

I nämnden görs nyckeltalsjämförelser men vid mötet med nämnden får vi uppfattningen att analyserna skulle kunna förbättras när de gäller de nyckeltal som följs upp. Den omsättning som varit inom rektorsorganisationen är oroande och även här tror vi att nämnden i högra grad bör hitta former för analys av orsakerna för att kunna motverka denna utveckling.

ss 

Barn- och utbildningsnämnden

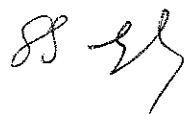
Sammanträdesdatum
2010 02 17

BoU § 10

Meddelanden/information

- Kommunfullmäktiges beslut angående revidering av barn- och ungdomsplan 2008-2011.
- Kommunfullmäktiges beslut angående fyllnadsval av ersättare av barn- och utbildningsnämnden (Kerstin Svärd (C)/Gun Lind (C)).
- Tekniska nämndens beslut angående utökning av personal förskolor Åsbro och Askersund.
- Kommunala handikapprådets protokoll 2009 11 16.
- Ändring av detaljplan Rönneshytta samhälle (stationsområdet).
- Resultat av de nationella proven årskurs 9 2009, Sjöängsskolan. (Bil.)
- Relationen mellan nationella prov och slutbetyg årskurs 9 2009, riket och Sjöängsskolan. (Bil.)
- Anmälan till Skolinspektionen angående skolsituationen för elev vid Sjöängsskolan.
- Yttrande till Skolinspektionen angående elev vid Sjöängsskolan.
- Internt uppdrag: Sjöängsskolans värdegrundsarbete.
- Uppföljning av åtgärdsprogram kopplat till de nationella proven. (Bil.)
- Framgångsrika skolkommuner – diskussionsunderlag.
- Loggbok för barn- och utbildningsnämnden. (Bil.)
- 12 barn har hittills i år fötts i kommunen (2009:13). Under 2009 föddes totalt 103 barn (2008:104).

Justerandes sign



Utdragsbestyrkande



RESULTAT AV DE NATIONELLA PROVEN VÅRTERMINEN 2009

SKOLÅR 9

SJÖÄNGSSKOLAN

Ämne	Antal elever	Antal som gjort provet	Betygsnivå (i procent) av elever som gjort provet			
			MVG	VG	G	Ej nått målen
SVENSKA	139	131	5,3	34,4	56,5	3,8
<i>Riket</i>			<i>8,9</i>	<i>43,0</i>	<i>44,9</i>	<i>3,3</i>
ENGELSKA	139	124	4,8	33,1	56,5	5,6
<i>Riket</i>			<i>16,3</i>	<i>43,8</i>	<i>35,7</i>	<i>4,2</i>
MATEMATIK	139	132	6,8	18,9	48,5	25,8
<i>Riket</i>			<i>9,3</i>	<i>29,8</i>	<i>48,0</i>	<i>13,0</i>

88 21

Grundskolan - Relationen mellan nationella prov och slutbetyg årskurs 9

	Svenska			Matematik			Engelska								
	Antal elever	Andel (%) elever med lägre, lika eller högre slutbetyg jämfört med provbetyget		Antal elever	Andel (%) elever med lägre, lika eller högre slutbetyg jämfört med provbetyget		Antal elever	Andel (%) elever med lägre, lika eller högre slutbetyg jämfört med provbetyget							
		Antal elever med provbetyg och slutbetyg	Lägre		Lika	Högre		Antal elever med provbetyg och slutbetyg	Lägre	Lika	Högre				
Riket, Kommunal	97136	93656	4,4	77,6	18,0	104129	96889	1,6	77,4	21,1	104214	98259	5,7	83,5	10,8
Riket, Fristående	10867	10481	5,0	74,8	20,2	11170	10611	2,0	76,3	21,7	11255	10826	6,5	82,0	11,5
Riket, Samtliga	108003	104137	4,4	77,3	18,2	115299	107500	1,6	77,3	21,1	115469	109085	5,8	83,4	10,9
Län, Kommunal	3 034	2 935	4,4	77,9	17,7	3 240	3 009	1,3	74,3	24,3	3 240	3 037	4,4	84,3	11,3
Län, Fristående	258	248	2,4	73,4	24,2	264	256	.	58,6	41,4	264	254	2,0	87,4	10,6
Län, Samtliga	3 292	3 183	4,2	77,6	18,2	3 504	3 265	1,2	73,1	25,7	3 504	3 291	4,2	84,5	11,3
Kommunala skolor	139	131	4,6	77,1	18,3	139	132	0,8	71,2	28,0	139	124	2,4	76,6	21,0
Sjögångsskolan															

Blankett för uppföljning.

Sammanställning av rektorernas inlämnade uppgifter

Antal elever som ej nått målen i de nationella proven i skolår 3:

Skola	Antal elever som ej nått målen i sv	Antal upprättade åtgärdsprogram	Antal elever som ej nått målen i ma	Antal upprättade åtgärdsprogram
Närlunda	7	6	4	5
Södra ro	2	1	1	1
Åsbro	6	5	7	5
Rönneshytta	6	4	4	1
Snavlunda	2	0	1	0

Antal elever som ej nått målen i de nationella proven i skolår 5:

Skola	Antal elever som ej nått målen i sv	Antal upprättade åtgärdsprogram	Antal elever som ej nått målen i ma	Antal upprättade åtgärdsprogram	Antal elever som ej nått målen i eng	Antal upprättade åtgärdsprogram
Närlunda	1	?	2	?	3	?
Södra ro	2	?	0	?	2	?
Åsbro	6	?	4	?	2	?
Rönneshytta	5	3	5	2	7	6
Snavlunda	2	0	1	0	1	1

Antal elever som ej nått målen i de nationella proven i skolår 9:

Ämne	Antal elever som ej nått målen	Antal upprättade åtgärdsprogram
Svenska	5	3
Matematik	33	5
Engelska	7	5

88 89 *Ant* *Snavlunda*

LOGGBOK FÖR UPPFÖLJNING AV BARN- OCH UTBILDNINGSNÄMNDENS BESLUT, REMISSER M.M.

LOGG NR.	§	BESLUT	ANSVARIG FÖR GENOMFÖRANDET	RAPPORT TILL	RAPPORT DATUM	KLART
1	BoU § 26, 2009	Utbeta ett förslag till miljöpris till de klasser som på föredömligt sätt vårdar sin närmiljö	Arbetsutskottet	BoU-nämnd	2009 04 29	
2	Ks Au § 90, 2009	Remiss angående mottagande av asylsökande ensamkommande barn och unga	Samarbetsgruppen mellan skola och socialnämnd	Kommunstyrelsens arbetsutskott	2009 11 12	✓
3	BoU § 69, 2009	Utreda möjligheten att inrymma förskolan Lunnagårdens verksamhet i Hammars skola	BoU-förvaltningen	BoU-nämnd	Ej tidsbestämt	
4	KsAu § 252, 2009	Remiss angående ett centralt samarbete mellan Askersunds, Hallsbergs och Laxå kommuner för att utreda och skapa kompetens om hur man hanterar barn och ungdomar med neuropatiska funktionshinder.	BoU-nämnd	Kommunstyrelsens arbetsutskott	Ej tidsbestämt	
5	BoU § 2, 2010	Åtgärder och uppföljning med anledning av fokusgrupper, föräldra- och elevenkäter 2009.	Rektorer	BoU-nämnd	2010-10-20	

Barn- och utbildningsnämnden

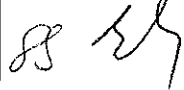
Sammanträdesdatum
2010 02 17

BoU § 11

Övriga ärenden

Rune Karlsson (V) informerar om att det finns möjlighet för de skolor som arbetar med entreprenadskap att söka bidrag ur Sparbanksstiftelser. Ordföranden och Rune Karlsson undersöker möjligheterna ytterligare och informerar barn- och utbildningsnämnden.

Justerandes sign



Utdragsbestyrkande

Barn- och utbildningsnämnden

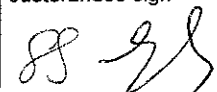
Sammanträdesdatum
2010 02 17

BoU § 12 Dnr 2009.29, 2010.17

Delegationsbeslut

- Delegationsbeslut 1B 2010, förvaltningschefen, anmäls enligt förevisad lista.
 - Delegationsbeslut 1 2010, verksamhetschef skolhälsan, anmäls enligt förevisad lista.
 - Delegationsbeslut 1-2 2010, rektor Sjöängsskolan, anmäls enligt förevisad lista.
 - Delegationsbeslut 1 2010, rektor Närlunda 6-12, anmäls enligt förevisad lista.
 - Delegationsbeslut 7-8 2009, rektor Närlunda 1-5, anmäls enligt förevisad lista.
 - Delegationsbeslut 1-4 2009 och 1 2010, rektor Södra området, anmäls enligt förevisad lista.
-

Justerandes sign



Utdragsbestyrkande

Barn- och utbildningsnämnden

Sammanträdesdatum
2010 02 17

BoU § 13

Offentligt nämnsammanträde

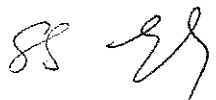
Dagens nämnsammanträde är öppet för allmänheten.

Tid: Onsdag den 17 februari 2010, kl. 16.00 – 17.50

Plats: Åsbro skola

Meddelande på kommunens anslagstavla samt barn- och utbildningsnämndens hemsida.

Tre åhörare är närvarande under mötet.

Justerandes sign 			Utdragsbestyrkande
---	--	--	--------------------