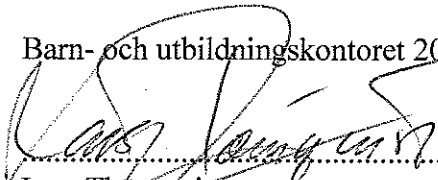
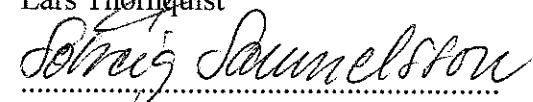
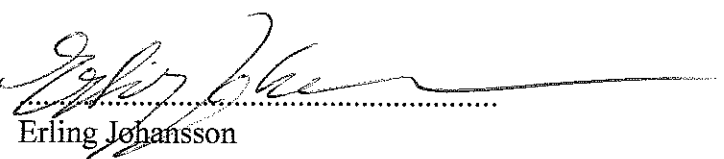
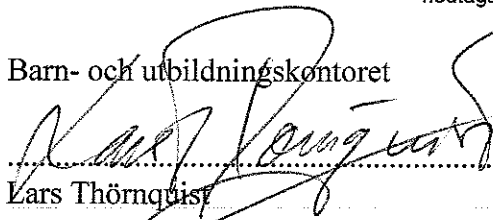


Plats och tid	Åmmebergs skola skola onsdagen den 9 juni 2010, kl. 16.00 – 18.10	
Beslutande	Solveig Samuelsson (S), ordförande Rune Karlsson (V) Ronny Larsson (S) Erling Johansson (KD) Elise-Marie Lökvist-Sjödahl (S) Ann-Mari Östling (FP) Roxana Kennerknecht (S) Caroline Dieker (M) Kerstin Svärd (C) Adam Olsson (S), fr. § 31, ers för Bo Karlsson (C)	
Övriga deltagande	Diane Stenbacka, förv. chef Helena Luthman, förv. ekonom Lars Thörnquist, sekreterare Lars Qvisth, spec.pedagog, § 32 Bert Ståhl, TCO-OF Anna Björkman, drogsamordnare, § 31 Fredric Welanders, utrednings- sekreterare vid samhällsmedicinska enheten, Örebro läns landsting, § 31	
Utses att justera	Erling Johansson	
Justeringens plats och tid	Barn- och utbildningskontoret 2010-06-16	
Underskrifter	Sekreterare	Paragrafer 29 - 42
	 Lars Thörnquist	
	Ordförande	
	 Solveig Samuelsson	
	Justerande	
	 Erling Johansson	
BEVIS		
Organ	Justeringen har tillkännagivits genom anslag Barn- och utbildningsnämnden	
Sammanträdesdatum	2010 06 09	
Datum för anslags uppsättande	2010 06 17	Datum för anslags nedtagande 2010 07 12
Förvaringsplats för protokollet	Barn- och utbildningskontoret	
Underskrift	 Lars Thörnquist	

Barn- och utbildningsnämnden

Sammanträdesdatum
2010 06 09Kommunfullmäktige
Ingivaren

BoU § 29 Dnr 2010.51

Enkätundersökning skolår 6

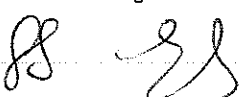
Stefan Bergqvist har skickat in ett medborgarförslag om att en enkätundersökning för elever och föräldrar till elever i skolår 6 på Sjöängsskolan ska genomföras.

Arbetet med att undersöka elevernas och föräldrarnas åsikter hade redan inletts av Sjöängsskolan när medborgarförslaget delgavs.

Vid barn- och utbildningsnämndens sammanträde 2010 04 14 (§ 16) informerade rektor om den hälsoenkät som besvarats av samtliga elever i skolår 6. Svaren visade att de flesta elever trivs bra på skolan.

Under februari 2010 genomfördes en enkätundersökning bland föräldrarna till eleverna i skolår 6. Rektor har sammanställt och kommenterat resultatet. Sammanfattningsvis kan man uttyda att de föräldrar som svarat i stort sett är nöjda med Sjöängsskolan och anser att deras barn trivs. (Bil.)

Barn- och utbildningsnämnden anser sig härmed ha berett och besvarat medborgarförslaget.

Justerandes sign 			Utdragsbestyrkande
---	--	--	--------------------



Kommentarer till föräldraenkät i år 6

Sammanfattningsvis kan man av enkäten se att en majoritet av de föräldrar som svarat i det stora hela är nöjda med Sjöängsskolan och att de anser att deras barn trivs. Det som sticker ut negativt är rastaktiviteter. Det är något som vi är medvetna om och arbetar med. Det stora bekymret är under vinterhalvåret då det inte finns så mycket utrymme att vistas på. Det som ororar är att inte alla anser att deras barn är trygga i skolan. Här behöver vi göra en djupare analys vad det står för. Vi hoppas att vi genom att lärplattformen kommer igång i höst kunna förbättra informationen och kontaktmöjligheterna ytterligare. I undersökningen är det en klass som sticker ut negativt. Vi är medvetna om att det finns en del att arbeta med kring klassen. Det är ett arbete som har påbörjats under våren och kommer att fortsätta under hösten.

Förslag till arbetsplan för förbättringar under kommande läsår:

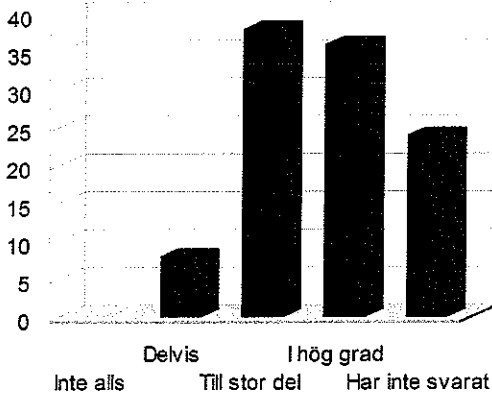
- Lärplattformen tas i bruk HT 2010 och lärare, föräldrar och elever börjar använda den som kontakt- och informationsforum
- Likabehandlingsteamet tillsammans med rektorer gör en analys av vad det beror på att så många anser att deras barn inte är trygga
- Rastverksamheten utvecklas i samarbete med kultur- och fritid.

Askersund den 9 juni 2010

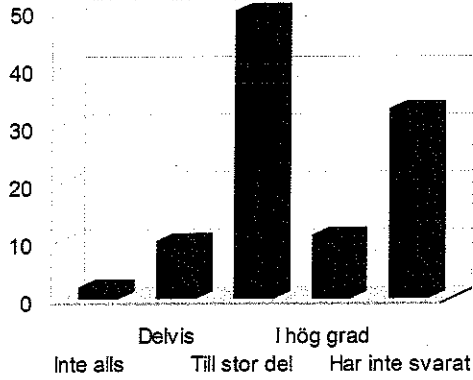
Malin Skyrman Kindervall
Rektor, Sjöängsskolan

Svar på föräldraenkäten i årskurs 6

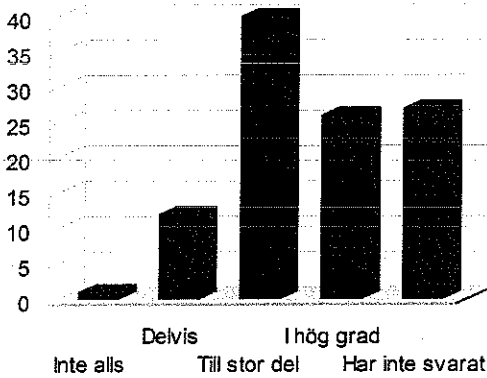
Mitt barn trivs i skolan



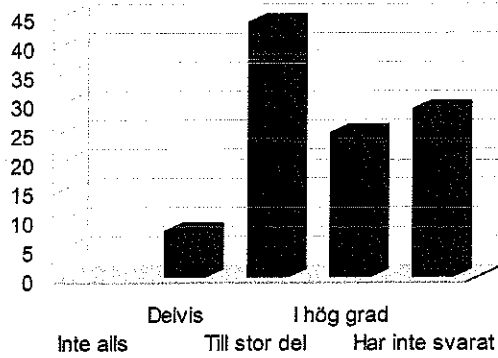
Stämningen i klassen är bra



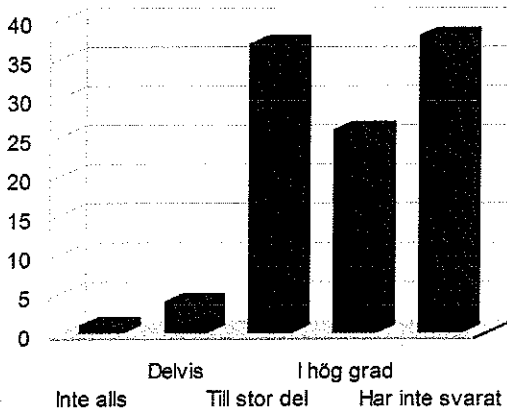
Mitt barn är tryggt i skolan



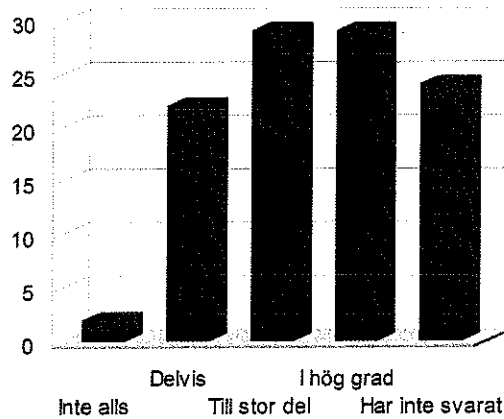
Mitt barn får nya kunskaper



Mitt barn får hjälp av lärarna



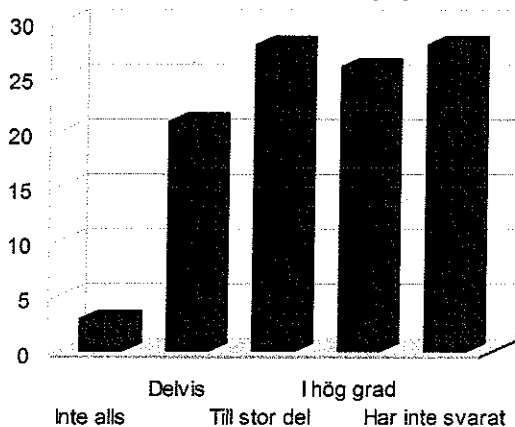
Kontakten med skolan är bra



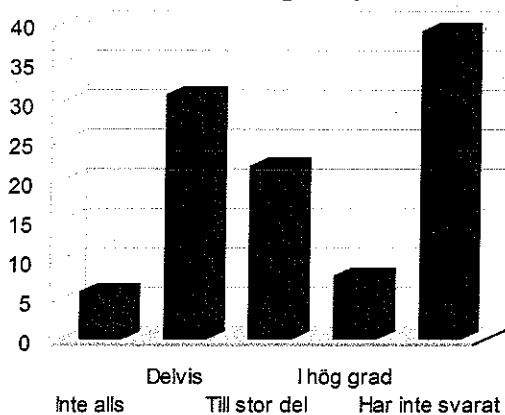
SS ES

Alla

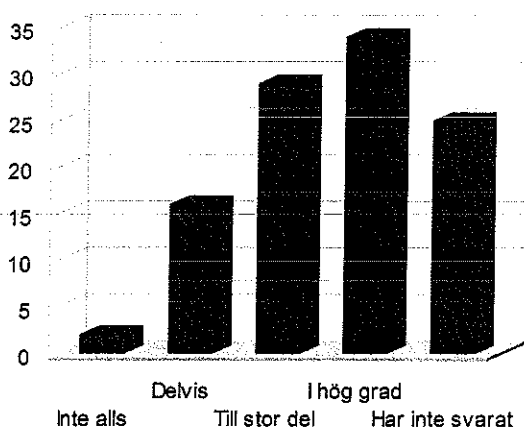
Jag får den information som jag behöver



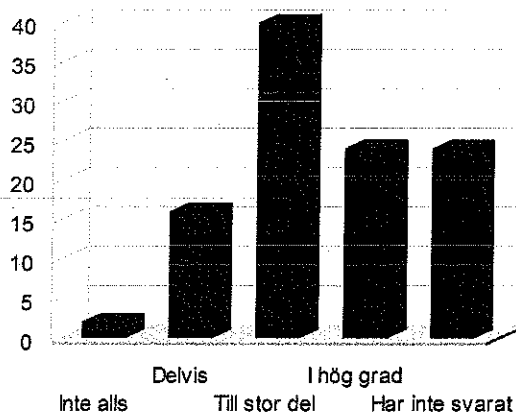
Det finns saker att göra på rasterna



Mitt barn klarar det större ansvaret



I det stora hela är jag nöjd



88 29

Barn- och utbildningsnämnden
Barn- och utbildningsnämndens
arbetsutskott

Sammanträdesdatum
2010 06 09
2010 05 19

BoU § 30
Au § 26 Dnr 2010.40

Budgetuppföljning med prognos 30 april 2010

Föreligger budgetuppföljning med prognos 30 april 2010 för barn- och utbildningsnämnden 2010. (Bil.)

Barn- och utbildningsnämnden beräknas ge ett underskott mot budget med 1,1 milj kr.

Behandlat i FÖS 2010 05 18

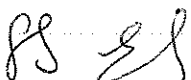
Arbetsutskottets förslag till barn- och utbildningsnämnden

Barn- och utbildningsnämnden beslutar

- **att godkänna budgetuppföljning med prognos per 30 april 2010.**

Barn- och utbildningsnämnden beslutar:

- att godkänna budgetuppföljning med prognos per 30 april 2010.**

Justerandes sign 			Utdragsbestyrkande
---	--	--	--------------------

BUDGETUPPFÖLJNING

Per 30/4

Nämnd: Barn och utbildning

Vht	Text	Ber. avvikelse mot budget - underskott + överskott	Kommentar
43120	Skolskjutsar	-1 000	Skolskjutsarna ser ut att bli dyrare än budgeterat. Främst är det särskoleskjutsarna som dels blivit dyrare i och med nytt avtal, men det beror också på att fler barn har särskoleskjuts. Under maj månad kommer skolskjutsansvarig att träffa länstrafiken för att diskutera prisbilden.
54	Barn i behov	-100	Många barn i behov gör att budgeten troligen kommer att överskridas.
	Summa	-1 100	

Anna Elmanka

Förvaltningschef

Datum: 2010-05-12

SS SS SS SS

Barn- och utbildningsnämnden

Sammanträdesdatum
2010 06 09

BoU § 31

Liv & hälsa ung 2009 skolår 7 och 9 samt år 2 på gymnasiet

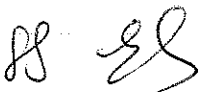
Fredric Welander, utredningssekreterare barn och ungdom (södra länsdelen) vid Samhällsmedicinska enheten vid Örebro läns landsting, presenterar resultatet av enkätundersökningen Liv & hälsa ung som genomfördes våren 2009.

Sedan 1996 har en drogvaneundersökning bland länets ungdomar i skolår 9 genomförts. Detta för att kunna följa drogvaneutvecklingen bland ungdomarna.

Från och med 2005 ingår även eleverna i skolår 7 och år 2 på gymnasiet. Undersökningen inkluderar utöver alkohol-, narkotika- och tobaksfrågor även hälsofrågor samt frågor kring hem-, fritids- och skolförhållanden. Syftet med undersökningen är att beskriva ungdomars levnadsvanor, hälsa och i viss mån även livsvillkor i länet. (Bil.)

Resultaten av undersökningarna återfinns på Örebro läns landstigs hemsida: www.orebroll.se/sv/Halsa-och-varld/Folkhalsa/Barn-och-ungdomars-halsa/Liv-och-halsa-ung/

Justerandes sign



Utdragsbestyrkande

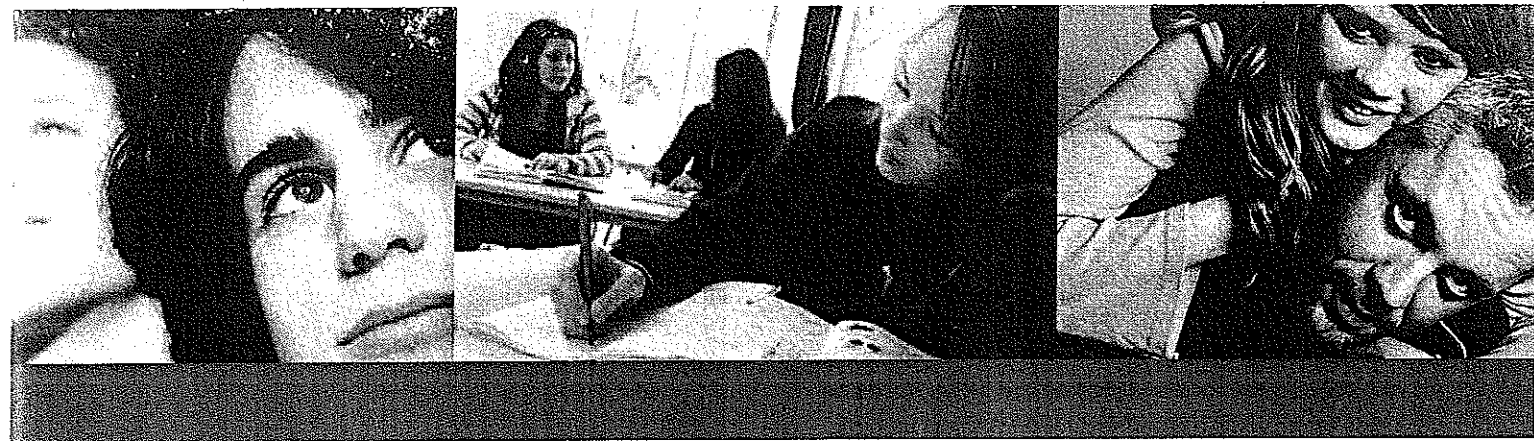


FOTO: ULRICA ZWENGER

En lugn skolmiljö skyddar mot alkohol och droger

SKOLAN BORDE VARA EN naturlig mötesplats för ett drogförebyggande arbete, men förutsättningarna kunde vara bättre. Aktuell forskning visar nämligen att den traditionella undervisningen om alkohol, narkotika och tobak som genomförs på många skolor i landet inte har effekt på ungdomars bruk av alkohol, tobak och droger. Däremot har elever som trivs och fungerar väl i skolan en lägre risk att drabbas av drogmissbruk och ohälsa senare i livet. Det drogförebyggande arbetet bör därför framför allt handla om att skapa ett gott skolklimat och främja en god lärandemiljö. Det finns flera pedagogiska redskap och metoder som lärare och övrig skolpersonal kan använda sig av och som bidrar till ett gott skolklimat, förbättrar elevernas skolprestationer, skapar lugn och ro i klassrummet som även förebygger alkohol- och drogproblem och andra riskbeteenden. Metoderna fokuserar på;

Skolans sätt att möta eleverna

Det är svårt att bedriva en bra undervisning om det är stökigt och oroligt i klassrummet. Enligt en nyligen publicerad forskningsmanus är lärarens ledarskap i klassrummet den enskilt mest betydelsefulla faktorn för att påverka elevernas prestationer. Det finns i dag god kunskap om olika pedagogiska redskap för att utveckla lärarens förhållningssätt och ledarskap i klassrummet och som har goda möjligheter att främja goda skolprestationer och förebygga problembeteenden genom att skapa struktur och arbetsro i klassrummet.

Skolans sätt att möta föräldrarna

Föräldrarna är en betydelsefull, men ofta underskattad resurs när det gäller att skapa en positiv och trygg lärandemiljö i skolan. Tydlig gränssättning, gärna gemensamt för föräldrarna i en klass, har visat på goda resultat. Föräldrastödskurser, där föräldrarna får stöd att hantera vardagskonflikter med barnen på ett bra sätt, har också ett starkt stöd i forskningen. Skolan kan bidra till att föräldrarna får tillgång till sådana insatser.

Stärka elevernas sociala och emotionella kompetens

Precis som att kunna läsa, skriva eller räkna är det grundläggande att fungera bra tillsammans med andra människor. Det är viktigt att känna igen sina egna och andra individers känslor och att kunna tolka och hantera dem. I dag finns utvärderade pedagogiska metoder där eleverna ges möjlighet att förstå och hantera egna och andras känslor på ett bra sätt. Skolor som arbetar systematiskt med att utveckla elevernas sociala och känslomässiga färdigheter visar bl.a. på en ökning av elevernas välbefinnande och en minskning av elevernas riskbeteenden så som mobbning och alkoholbruk.

AS SS

Utveckla arbetet med elevhälsan

Eftersom elevhälsans personal har en särskild närhet till eleverna, men också sakkunskap när det gäller barns och tonåringars sociala utveckling och hälsa, har dessa personer en viktig roll i arbetet med att skapa en trygg arbetsmiljö i skolan.

Motiverande samtal är en samtalsmetod som utvärderats med goda resultat, främst inom områden som rör levnadsvanor, som alkohol, droger, tobak, mat och motion, men kan även tillämpas inom många andra områden. Skolsköterskan kan ha stor nytta av det motiverande samtalet i sitt hälsosamtal. Elevhälsoenkäten kan också användas i skolans systematiska arbete med att förbättra skolmiljön.

En strategi mot mobbning

Mobbning i skolan kan ses som ett tecken på att skolan som helhet behöver utveckla sitt arbetsklimat. Forskning visar att arbetet mot mobbning, för att ha en långsiktig effekt, måste involvera samtliga nivåer i skolan; skolläring, lärare, elevhälsans personal, elever och föräldrar. Reglerna mot mobbning måste vara glasklara och väl förankrade. Hela skolan bör gemensamt och tydligt ta avstånd från mobbning. Det finns flera utvärderade metoder som förebygger mobbning och som även har visat sig ha effekt när det gäller att förbättra klimatet i klassrummet, minska riskbeteenden och öka skolnärvaron.

INSATSERNA BÖR ÄVEN KOMBINERAS MED EN BRED FÖREBYGGANDE POLICY I SKOLAN.

Statens folkhälsoinstitut samverkar i detta arbete med Skolverket, Sveriges kommuner och landsting, Ungdomsstyrelsen, Brottsförebyggande rådet, Rikspolisstyrelsen, Föräldraalliansen, BRIS samt länsamordnarna för det alkohol- och drogförebyggande arbetet.

Kontaktperson

Jessica Johansson, Statens folkhälsoinstitut, 063-19 97 96



Skolan förebygger 2

Senare års forskning har tillfört mycket kunskap om verkningsfulla förebyggande insatser i skolan. Inom regeringsuppdraget "Skolan förebygger 2" ger Statens folkhälsoinstitut exempel på hur skolans förebyggande arbete kan vitaliseras och samtidigt bidra till att skapa ett stödjande skolklimat som ger eleverna trygghet, vilja och lust att lära. På vår webbplats www.fhi.se/skolanforebygger kan du läsa mer om de olika förebyggande metoderna.

Statens folkhälsoinstitut har också skrivit samverkansavtal med regionala aktörer som arbetar med att sprida budskapet vidare och förankra arbetet på regional och lokal nivå. På vår webbplats kan du läsa mer om det regionala utvecklingsarbetet.

SS ES

Barn- och utbildningsnämnden

Sammanträdesdatum

2010 06 09

BoU § 32

Resultat av DLS-diagnos skolår 7

Lars Qvisth, specialpedagog, informerar barn- och utbildningsnämnden om resultatet av DLS-diagnosen i skolår 7 (DLS = Diagnostiskt Läs- och Skrivprov). Provet omfattar rättstavning, läshastighet, läs- och ordförståelse. Cirka en fjärdedel av alla elever i skolår 7 vid Sjöängsskolan har allvarliga läs- och skrivsvårigheter. Det är viktigt att dessa elever särskilt uppmärksammas och ge dem adekvat stöd.

Under senare år har verksamheten intensiverat kontrollen av eleverna för att upptäcka nämnda svårigheter på ett tidigt stadium.

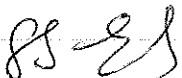
Läs- och skrivsvårigheter bedöms i en DLS-diagnos enligt en sk. stanineskala, som är 9-gradig. Stanine 1-3 ligger under genomsnittsvärdet för åldern, stanine 4-6 ligger inom genomsnittsvärdet och stanine 7-9 ligger över genomsnittsvärdet.

Resultaten för samtliga elever skolår 7 på Sjöängsskolan läsåret 09/10 är:

:

- Rättstavning: 4,3
- Läshastighet: 4,1
- Läsförståelse: 3,4
- Ordförståelse: 4,6

I hela riket har cirka en femtedel av eleverna läs- och skrivsvårigheter.

Justerandes sign 			Utdragsbestyrkande
---	--	--	--------------------

Barn- och utbildningsnämnden
Barn- och utbildningsnämndens
arbetsutskott

Sammanträdesdatum
2010 06 09
2010 05 19

BoU § 33
Au § 29 Dnr 2010.10

Allergipolicy för förskola, skola och fritidshem

Skolhälsovården fick i uppdrag vid barn- och utbildningsnämndens sammanträde 2010 02 17 (§ 7) att utarbeta en allergipolicy för den verksamhet som bedrivs inom barn- och utbildningsförvaltningen.

Skolhälsovården har utarbetat ett förslag. Samtal har under arbetets gång förts med Sjöängsskolans elevråd, ordföranden för Astma- och allergiföreningen i södra Närke samt kommunens biträdande kost- och städchef. (Bil.)

Skolsköterskan med medicinskt ledningsansvar föreslår enligt tjänsteutlåtande. (Bil.)

Behandlat i FÖS 2010 05 18.

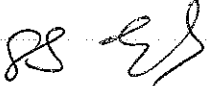
Arbetsutskottets förslag till barn- och utbildningsnämnden

Barn- och utbildningsnämnden beslutar

- att anta Allergipolicy för förskola, grundskola och fritidshem.

Barn- och utbildningsnämnden beslutar:

- att anta Allergipolicy för förskola, grundskola och fritidshem.

Justerandes sign 		Utdragsbestyrkande
---	--	--------------------

Till
Barn- och utbildningsnämnden

Förslag till Allergipolicy för förskola, grundskola och fritidshem har utarbetats. Under arbetets gång har verksamheterna bidragit med information om hur miljöerna ser ut beträffande hälsorisker för barn och elever med astma/allergi. Elevrådet på Sjöängsskolan har getts tillfälle diskutera frågan och lämna synpunkter. Samtal har också förts med Astma- och Allergiföreningens ordförande Siv Pettersson och med kommunens Bitr. kost- och städchef. Information om kommunens städrutiner och verksamheternas eget ansvar för ordning och rengöring av sin utrustning och textilier finns men behöver bli känd bland personalen, så att rutiner för det man själv ska ansvara för, kan utarbetas. En alldeles färsk doktorsavhandling vid Uppsala universitet visar att vistelse på förskolor kan bidra till att allergi och astma förvärras hos barn där rutiner för städning saknas. Som exempel kan nämnas att 25 % av förskolorna i den undersökningen inte ens dammtorkade en gång/månaden. Flera verksamheter har påtalat behov av mer tid för materiellvård. Rektor har ett särskilt ansvar att informera personalen om gällande städrutiner och tillse att det skapas rutiner för verksamhetens eget ansvar.

Undertecknad överlämnar härmed förslag till Allergipolicy för förskola, grundskola och fritidshem i Askersunds kommun, bifogande en skrivelse från Astma- och Allergiföreningens ordförande Siv Pettersson och föreslår

Barn- och utbildningsnämnden besluta

- att anta Allergipolicy för förskola, grundskola och fritidshem

2010-05-07

Sonja Broström
Skolsköterska med medicinskt ledningsansvar

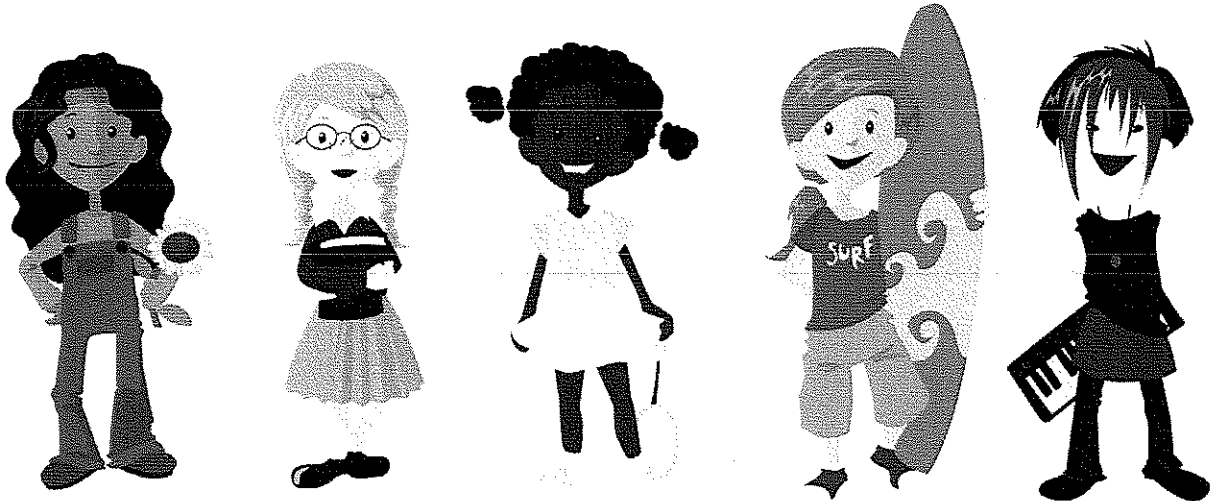




ASKERSUNDS
KOMMUN

Barn- och utbildningsförvaltningen

Allergipolicy för verksamheter i förskola och grundskola



Juni 2010

SS SS

Allergipolicy



Inomhusmiljö/regler och rutiner

- Inomhusmiljön ska vara fri från starka dofter (ex parfymerade produkter, parfym, blomdoft, tobaksrök) Så långt det är möjligt ska parfymfria produkter användas under dagen av personal, barn och elever. Miljön ska vara tobaksfri. Tobakslagen gäller.
- Barn/elever och personal med pälsdjur hemma bör tänka på att inte gosa med djuren innan de går till förskolan/skolan/fritidshemmet.
- Inga ridkläder i skolan
- Ytterkläder lämnas i kapprum/klädskap.
- Inga doftande eller blommande växter inomhus. Undvik även Benjaminfikus, gran och björkris. Gröna och konstgjorda växter ska duschas regelbundet. Alternativ som påskris kan vara kvistar från fruktträd (utan vatten). Tänk på att mögel i blomjord kan ge besvär hos en del allergiker.
- Förvaring - Undvik öppna hyllor. Böcker och material bör så långt det går förvaras i skåp med stängd dörr. Material bör inte stå framme mer än tillfälligt.
- Möbler som inköps ska vara anpassade för offentlig miljö. Inredningsmaterial ska avge så låg halt kemiska ämnen till omgivningen som möjligt. (lågemitterande). Begär uppgift från leverantör vid inköp.
- Endast whiteboardtavlor med whiteboardpennor utan starkt lösningsmedel ska användas i verksamheterna.

Födoämnesallergi/regler och rutiner

- Inom Barn- och utbildningsförvaltningen finns ett generellt beslut mot jordnötter och nötter (hit räknas t ex hasselnöt, paranöt, valnöt, mandel. Motivet till detta beslut är att på alla sätt undvika olyckstillbud med risk för svåra allergiska reaktioner (allergichock). Undantag för mandel under "semmeltider", under förutsättning att ingen är allergisk mot mandel.
- Kostavdelningen serverar individuellt tillrättalagd kost enligt deras rutiner för barn/elever som har födoämnesallergi.

Individuella behov/regler och rutiner

- Hänsyn ska tas till varje barns/elevs individuella behov ur allergisynpunkt.

SS SS

Städning/storstädning

- Sker enligt kommunens städprogram. Där tydliggörs verksamheternas eget ansvar när det gäller ordning och rengöring av sin utrustning och textilier.
- Rektor ansvarar för att rutiner för ordning och rengöring av utrustning/textilier utarbetas. Tvätt av textilier bör ske minst en gång/år och efter behov.
- Personalen ansvarar för att barn och elever informeras om städrutinerna och att rutiner beträffande ordningen i lokalerna/klassrummen efterlevs så att städning underlättas. (endast fria ytor städas)

Information

- Föräldrar ansvarar för att personal informeras om barnets/elevens allergi.
- För barn/elever som medicinerar ska "Riktlinjer för läkemedelshantering inom förskola och grundskola" följas. Dessa riktlinjer finns att hämta på hemsidan under Barn- och elevhälsa.
- Föräldrar ansvarar för att intyg om födoämnesallergi lämnas till kostansvarig. Intyget ska vara utfärdat av läkare/dietist. Föräldrar ansvarar också för att meddela eventuella ändringar.
- Föräldrar kan kontakta skolsköterska/BVC för frågor angående intyg och övrigt gällande enskild elevs behov, allmänna råd och anvisningar.
- Personal ansvarar för att vid läsårsstart uppdatera sig när det gäller allergipolicyn och informera barn/elever och föräldrar om de regler och rutiner som finns.
- Personal ansvarar för att förekommande dekalier/skyltar/information anslås i lokal/klassrum
- Personal kan kontakta skolsköterska/BVC vid behov för råd och allmän information till personal, elever och föräldrar)

Uppföljning/utvärdering

- Vid skyddsronder som kompletteras med Allergiförbundets "Allergirond"



SS SS

Barn- och utbildningsnämnden
Barn- och utbildningsnämndens
arbetsutskott

Sammanträdesdatum


2010 06 09

2010 05 19

BoU § 34

Arbetsutskottets protokoll 2010 05 19

Arbetsutskottets protokoll 2010 05 19 anses föredraget och läggs till
handlingarna.

Justerandes sign 			Utdragsbestyrkande
---	--	--	--------------------

Barn- och utbildningsnämnden

Sammanträdesdatum
2010 06 09

BoU § 35

Fördelning av arbetsuppgifter mellan rektorena på Sjöängsskolan

Förvaltningschefen informerar kortfattat om den kommande arbetsfördelningen mellan rektorena på Sjöängsskolan.

Rektor Kersti Beck Larsson kommer att ansvara för Sörgården, Citygården, särskolan samt den administrativa personalen.

Rektor Lars Speziali kommer att ansvara för Norr- och Mellangården.

I augusti presenteras en utförligare arbetsbeskrivning för de två rektorena.

Justerandes sign 			Utdragsbestyrkande
---	--	--	--------------------

Barn- och utbildningsnämnden

Sammanträdesdatum
2010 06 09

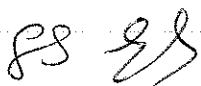
BoU § 36

Kunskaps- och kulturcentrum

Förvaltningschefen rapporterar från de diskussioner som först mellan olika intressenter (skola, bibliotek, Folkets hus m.fl) angående "den nya Sjöängsskolan".

Samordning måste ske så att byggkostnader och kvadratmeterytan kan hållas inom rimliga gränser.

Justerandes sign



Utdragsbestyrkande

Barn- och utbildningsnämnden

Sammanträdesdatum

2010 06 09

BoU § 37

Fyllnadsval av ersättare i barn- och utbildningsnämndens arbetsutskott

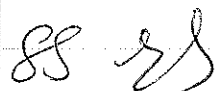
Robert Carlsson (S) har entledigats från uppdraget som ordinarie ledamot av barn- och utbildningsnämnden.

Robert Carlsson är ersättare i arbetsutskottet. En ny ersättare i arbetsutskottet måste utses.

Barn- och utbildningsnämnden beslutar:

- att **Roxana Kennerknecht (S)** utses som ersättare i barn- och utbildningsnämndens arbetsutskott under resten av mandatperioden.

Justerandes sign



Utdragsbestyrkande

Barn- och utbildningsnämnden


Sammanträdesdatum
2010 06 09Johan Boman
Martina Törnqvist

BoU § 38 Dnr 2010. 46

ElevärendeFörvaltningschefen föreslår enligt tjänsteutlåtande. (Bil.)

Barn- och utbildningsnämnden beslutar:

- att godkänna rektors redogörelse.
 - att sända rektors svar samt protokollsutdrag med nämndens beslut till Johan Boman och Martina Törnqvist.
-

Justerandes sign 			Utdragsbestyrkande
---	--	--	--------------------



ASKERSUNDS KOMMUN

Barn- och utbildningsförvaltningen
Diane Stenbacka

TJÄNSTEUTLÅTANDE
2010-05-25

Ang. brev från Johan Boman och Martina Törnqvist

Johan Boman och Marita Törnqvist har inkommit med en skrivelse till barn-och utbildningsnämnden angående dottern Ellens behov av resurs. Brevet är daterat 2010 03 05 och man kräver ett svar inom 14 dagar.

Då nämnden inte har något sammanträde mellan den 14 april och 9 juni är det inte möjligt för barn- och utbildningsnämnden att svara inom 14 dagar. Rektor Annelie Lööf har dock haft kontakt med familjen och informerat om skolans planering för att möta elevens behov.

Föräldrarnas brev samt rektors planering delges nämnden. Det är viktigt att påtala att det alltid är rektor som bedömer vilka åtgärder som skall vidtas i elevärenden och också är den som avgör vilken personal som skall arbeta i verksamheten.

Av rektors planering framgår att skolan noga övervägt vilka insatser man bedömer vara angelägna och att man anpassar verksamheten efter Ellens förutsättningar och behov. Huvudmannen anser inte att ytterligare åtgärder behöver vidtas. Den utökade kostnaden utöver skolans budget skall dock inrymmas inom nämndens totala ram.

Diane Stenbacka

Förvaltningschef

Barn- och utbildningsnämnden föreslås besluta att:

- Godkänna rektors redogörelse.
- Sända protokollsutdrag med nämndens beslut till Johan Boman och Martina Törnqvist.

Barn- och utbildningsnämnden


Sammanträdesdatum

2010 06 09

BoU § 39

Meddelanden/information

- Kommunstyrelsens arbetsutskotts beslut angående mottagande av asylsökande ensamkommande barn och unga.
- Kommunfullmäktiges beslut angående fyllnadsväl av ordinarie ledamot i barn- och utbildningsnämnden. Robert Carlsson (S) <-> Roxana Kennerknecht (S).
- Uppföljning av Skolinspektionens beslut angående anmälan av Sjöängsskolan.
- Förslag till detaljplan Skyrsta 1:12 o 3:11 (Vettra).
- Minnesanteckningar från verksamhetsträff med rektor för Rönneshytta ro 2010 04 14. (Bil.)
- Minnesanteckningar från verksamhetsträff med rektor för Snavlunda ro 2010 05 19. (Bil.)
- Kommunala handikapprådets protokoll 2010 03 29.
- Loggbok för barn- och utbildningsnämnden. (Bil.)
- 37 barn har hittills i år fötts i kommunen (2009: 47)

Justerandes sign 			Utdragsbestyrkande
---	--	--	--------------------



**ASKERSUNDS
KOMMUN**

Barn- och utbildningsförvaltningen
Kathrin Thomas

Minnesanteckningar från verksamhets- träff med rektor för Rönneshytta

2010 04 14

Mål i barn- och ungdomsplanen

Förskolan:

Mål för Förskolan:

- Varje förskola har utarbetat rutiner för att underlätta för föräldrarna att kontinuerligt följa barnens utveckling genom att delta i arbetet med den pedagogiska dokumentationen/portfolion.

Hur har ni involverat föräldrarna i arbetet?

Personalen skriver veckobrev, skapar utställningar i närheten av entreerna. I samband med utvecklingssamtalen 1 gång/termin tas barnens portfoliopärm upp och man samtalar om den pedagogiska dokumentation som finns.

Hur leder du som rektor arbetet för att ni ska nå målen för förskolan?

Regelbundna besök i verksamheten där spontana samtal uppstår. Personalmöten och vid stängningsdagar tas förskolans mål och verksamhet upp till samtal. Vid utvecklingssamtal med personalen är målen och förskolans arbetsplan underlag för diskussion och samtal.

Särskolan

Har inget inskrivet barn detta läsår.

Barn i behov av särskilt stöd

Förutsättningar för att nå målen:

- De flesta tjänster som resurspersoner har omvandlats till pedagogtjänster.
- Det finns en heltid samordnare för verksamheten i familjecentralen.

Hur har ni organiserat verksamheten för att alla ska ta ett gemensamt ansvar för alla elever?

Utökad grundbemanning i ett arbetslag gör att vi kan ha en pedagog som jobbar extra mot ett barn. Barnet finns med i sin mentorsgrupp men får även viss tid för sig själv. På rasterna finns alltid 3 vuxna ute varav en har till uppgift att finnas som stöd för 1-2 elever så att de ska kunna undvika konflikter.

Ett barn har ett "hjälpjag" i form av resursperson större delen av skoldagen och har utvecklats till en tryggare individ.

Vilka tecken ser du i vardagen på att alla tar ett gemensamt ansvar för alla elever

Det är naturligt att gå in och stödja varandra vid sjukdom och att kunna byta grupper med varandra. Barnen tar kontakt med den vuxna som finns närmast till hands. Det förekommer vid några tillfällen under läsåret att man bryter schemat för att arbeta i tvärgrupper.

Vilket samarbete har du med Familjecentralen?

Inget aktivt samarbete så när som på en FT.

Vilka effekter kan du se i ditt arbete av att det startats en Familjecentral i kommunen?

Även om vi idag har lite med FC att göra så är det en viktig resurs att ha tillgång till när man behöver.

Hur leder du som rektor arbetet med att utveckla pedagogiken kring barn i behov av särskilt stöd?

Finns med i samtalen då arbetslaget träffas och fördelar arbete, Schemaläggning, stödteamsarbetet, följer upp skriftliga omdömen, ständigt samtal i vardagen runt det som händer och sker.

Mål för barn i behov av särskilt stöd:

- **Familjecentralen erbjuder öppen förskoleverksamhet minst 5 halvdagar per vecka.** (ändring föreslås i rev.plan . pg.a. ändrade ekonomiska förutsättningar)

Fritidshem och skola

Förutsättningar för att nå målen:

- **Skolans grundbemanning utgår från 10.3 elever per pedagog.** (revidering föreslås p.g.a ändrade ekonomiska förutsättningar, nytt tal för läsåret 10.8)
- **Alla pedagoger har erbjudits fortbildning i lärstilar/arbetsätt?**

Hur ser det ut hos dig?

Personalen har inte fått utbildning i lärstilar/arbetsätt detta läsår. Vi har önskat utbildning i ICDP men har inte kunnat bli prioriterade att få genomgå utbildningen. Haft deltagare på seminarier om IUP och skriftliga omdömen samt diskriminering annordnad av Universitet.

Mål för fritidshem och skola

- **Alla elever får strukturerade mentorssamtal var tredje vecka. Samtalen dokumenteras och följs upp.**

Hur ser det ut i ditt rektorsområde?

Målet kan ej ses som uppfyllt. Det förekommer samtal som utgår från 3 fasta frågor som arbetslaget beslutat ska vara med. Därefter beroende på barn tas lite olika saker upp. Vi behöver få en tydligare dokumentation.

- **Alla fritidshem och skolor redovisar i sina arbetsplaner hur de arbetar med att stärka elevernas självkänsla och självkänedom.**

Ge exempel på hur ni arbetar med detta!

Livsviktigtalektionerna är ett tillfälle för att träna, temadagar med tvärgrupper, kamratstödjare.

- **Senast fr.o.m. vt 09 ökar andelen elever varje år som kan läsa, skriva och räkna när de lämnar skolår 3.**

Hur ser det ut i ditt område?

I år 3 är det 2-3 elever som har svårigheter med att läsa och skriva en av dem är utredd dyslektiker. 2 har matematiksvårigheter.

Vilka strategier har ni för att öka måluppfyllelsen?

BRP, Åsbromodellen, Daglig läsning, Datastöd både då det gäller program och att kunna skriva på datorn, ljudböcker. De barn som har svårigheter har Åtgärdsprogram.

Hur leder du som rektor arbetet med att nå målen?

Är närvarande frågar efter hur det går hos lärarna, talar och talar med elever och lärare. Vi har jobbat mycket med lokala pedagogiska planeringar och att tala om hur vi kan skriva i IUP och skriftliga omdömen, då kommer naturligt in att vi diskuterar åtgärder för att nå målen.

Övriga utvecklingsområden:

Arbetet med individuella utvecklingsplaner och pedagogisk dokumentation

Här har vi lagt mycket tid och på så sätt även fått igång en livlig diskussion om lokala pedagogiska planeringar, bedömning av elever samt hur vi skriver på ett professionellt sätt. Vi använder lärplattformen för skriftliga omdömen och IUP då det gäller eleverna. I samband med lärarnas pedagogiska möten 2 gånger/månad har frågan varit på dagordningen.

I förskolan används portfolio som dokumenteras i en pärm. Varje barn i förskolan har ett "blad" där viktig information om överenskommelser i samband med utvecklingssamtal förs.

Likabehandlingsarbetet

Det finns likabehandlingsansvariga på skolan och förskolan som träffas regelbundet. De har även kontakt med stödteamet. På skolan finns kamratstödare som är med i det förebyggande arbetet bl a genom att ordna med rastaktiviteter för kamraterna. Likabehandlingsansvariga på området går en seminarierie runt diskriminering tillsammans med rektor.

I början av läsåret genomfördes en kartläggning av konfliktarenor på och vid skolan, under våren kommer vi att tillsammans med eleverna rita ut områden som man bör vara extra vaksam på där lätt konflikter uppstår. Det bör dock nämnas att det är förhållandevis få konflikter på skolan. Trivselenkäter genomförs 2 gånger per år. Man följer sin likabehandlingsplan då incidenter uppstår.

Föräldrainformation

Varje grupp skriver veckobrev till föräldrarna. Vid två tillfällen har rektor skrivit föräldrabrev riktade till föräldrar med barn i förskoleverksamhet och hos pedagogisk omsorg i hemmet. Rektor har medverkat vid föräldramöten vid höstterminsstarten. Det finns en hemsida för skola.

Personalens kompetensutveckling

En lärare genomgår lärarlyftet i matematik för yngre åldrar, en förskollärare genomgår förskolelyftet i ma/sv. En lärare har deltagit i utbildning runt Rydaholmsmetoden i läsinlärning. Deltagande i nätverksträffar i matematik och för fritidshem. Lärarna har genomgått studiecirkel i God läsutveckling. Pedagogiska möten för lärarna. PIM 4 deltagare. Utbildning i att skriva åtgärdsprogram är inplanerad under april. Det finns behov av utbildning i ICDP. Vi har liten kompetens då det gäller musik och no på skolan.

Pedagogiskt utvecklingsarbete

*Aktivt deltagande i utvecklandet av åsbromodellen för lästräning och Lärplattform.
Utomhuspedagogik för förskolans äldre barn och skolans yngre barn.
Modell för utvecklingssamtal för personal.*

Rektorsområdets egna mål

1. Att ge alla barn/elever möjlighet att utveckla sitt språk.
2. Tid för reflektion i arbetslagen
3. Ge barnen/eleverna möjlighet att möta matematik i vardagen.
4. Ge barnen/eleverna verktyg att utveckla sin sociala kompetens.
5. Möjliggöra elevinflytande.

Hur bedömer du att ni uppfyller målen i ovanstående målområden, enligt BRUK A-F

1. D
2. E
3. D
4. E
5. D

Finns det något område du är särskilt nöjd med?

4. Det förekommer ett strukturerat arbete med SET både i förskolan och skolan. Det som behöver utvecklas där är att det rakt igenom är barnens/elevernas mentor som genomför träningen med sin grupp. Att ha "livsviktigt" på schemat innebär att vi fredat en stund att tala om frågor som rör SET utan att det är skarpt läge, en stund att komma överens om hur vi ska jobba då det händer något. Sedan måste man möta livet när saker sker och ta frågan oavsett schemaposition.

Något du känner att ni måste arbeta extra hårt med?

Att få till det med kompetenserna i de olika ämnena och se till att flexibiliteten i arbetslagen består. Arbeta ihop arbetslagen så att de kan ha fokus på barnen/elevernas lärande och utveckling.

Inomhusmiljön i förskolan och skolan – skapa mer utmanande miljöer för lärande och lek.

Övrigt du vill berätta om eller diskutera?

- *Bekymmer med att barnantalet sjunker i området. Blir svårare på sikt att få tillräckligt med kompetenser i olika ämnen. Färre lärare tyngre arbetsbörda med det som ska ske runt om undervisningen.*
- *Vi kommer att ha stora utmaningar då det gäller språkutvecklingen. En förhållandevis stor grupp i åldern 4-5 år har logopedkontakter och vi vet att vi kommer att behöva arbeta mycket med språkmedvetenhet i både förskola och skola.*
- *Det är viktigt att vi inte lägger på för många uppgifter "uppifrån" de måste hänga ihop och vara förutsägbara. Tex är det bra att vi tar in ÅP och NP-resultat nu i juni då det är "färskt" i vintras blev det krystat.*

ES SS

Jag vill berätta den "goda historien om Rönneshytta rektorsområde"

- Vi har en skola och förskola som möter bygdens alla barn. Genom att geografiskt ligga mellan sjö och skog har vi stora möjligheter att utveckla utomhuspedagogiken. Att använda skogen som "lärarena" minskar konflikterna och möjliggör rörelse. Där kan man lära både språk och matematik utan att tänka på det. Även utomhusmiljön närmast skolan och förskolan stimulerar till att fantasin får plats i lekarna.

Inomhus möts vi av utmaningar att skapa goda lärmiljöer.

I förskolan att möblera och utrusta rummen så att de utmanar barnen till en lustfylld och lärorik lek. Där de kan pröva olika material och roller, där språk och matematiskt tänkande utvecklas i nära samspel med personalen.

I skolan att utnyttja de lokaler vi har så att vi kan skapa både plats för "storsamlingar" och plats för mindre grupper. Även här att få rummen att utmana eleverna till lärlust. Vi har under året saknat ett fungerande bibliotek vilket vi ser fram emot att kunna lösa inför nästa läsår. Biblioteket är ju skolans hjärta och hjärna.

Vi har förutsättningar till att erbjuda barn och elever en bra dag i våra olika verksamheter.

Idag kan vi erbjuda föräldrarna två olika omsorgsalternativ för förskolebarn – 1. Sjölidens förskola med 3 avdelningar, 2. kombinerad omsorg bestående av pedagogisk omsorg i hemmet och tid på förskolan tillsammans med dbv. Det andra alternativet har varierat beroende på om dbv har varit lediga/sjuka eller ej.

Vi har **fritidshem** som öppnar 6.30 och håller öppet till 18.00 mycket tidiga och sena tider samarbetar fritids med förskoleavdelningen Gräshoppa (4-5 år).

Skolan bedrivs i åldersblandade grupperingar. Detta medför att flera barn kan få utifrån sina egna förutsättningar undervisning i t ex engelska utan att för den skull byta mentorsgrupp som är basen för elevens trygghet och tillhörighet. Organisationen stödjer både kunskapsuppdraget och demokratiuppdraget. De barn som riskerar att inte nå målen har åtgärdsprogram och får extra stöd där så behövs. Vi har några enstaka elever som har stora svårigheter i sitt lärande och sociala samspel och där har vi ett samarbete med stödteam och vårdnadshavare. Vi kan skapa små grupper för de som behöver men borde oftare skapa större grupper för att än mer kunna individanpassa. Genom regelbundna uppföljningar av elevernas kunskapsutveckling kan pedagogerna tidigt slå larm om något inte ser ut att utvecklas enligt planerna. Vi kommer från nästa läsår att fullt ut arbeta med lokala pedagogiska planeringar i alla ämnen. Det kommer att underlätta arbetet med att skriva skriftliga omdömen och att göra IUP som är anpassade till varje individ och den undervisning som sker. Ansvarsgrupperna för elever kommer att finnas kvar som en del i demokratiföstran. Likaså elevråd och klassråd. Vi har idag få konflikter på skolan och då de uppstår finns handlingsberedskap att snabbt ta itu med dem. Ett aktivt arbete med SET skapar förutsättningar att utveckla barnens sociala förmågor och självkänsla.

Allt på förskolan och skolan är inte en "Sörgårdsidyll"

Vi har under året haft en del svårigheter i arbetslagen t ex att integrera dbv-verksamhet och förskola har inte varit helt lätt, ej heller att få till bra arbetslag i skolan. Allt har inte blivit bra på en gång men vi jobbar på att bli en förskola och skola som man kan prata gott om. Avsaknaden av "olikheter" blir en utmaning för oss i vårt arbete med att förebygga kränkningar och trakasserier som grundar sig på diskriminering. Att tillbringa hela sin dag på

landsbygden medför att vi behöver organisera möten med "staden" vilket inte är helt lätt att få till då kostnaderna för transporter är relativt höga.

**Vi vill att föräldrarna ska känna sig trygga då de lämnar sina barn hos
OSS.**

Den lilla enheten möjliggör att alla barn och vuxna känner varandra och vet varandras namn.
Det finns en god grund för att mötena och samtalen mellan barn-barn, barn-vuxen och vuxen-vuxen blir förtroendefulla och goda.

I mötet skapas förutsättningar för delaktighet och inflytande, tilltro till den egna förmågan och sina kompetenser.

Lyhördhet, inlyssnande, fantasi och kreativitet med barnen och eleverna i fokus för sitt uppdrag blir pedagogernas främsta uppgift i sitt arbete med att förverkliga läroplanens mål.

SS SS

Då mycket av tiden har handlat om att följa upp Inspektionens påpekanden har jag här bifogat områdets svar till bou med den förändringen att jag gjort ytterligare en utvärdering av vad vi gjort – gulmarkerat i texten nedan.

RÖNNESHYTTA

1.2.1 Uppföljning av kunskapsmålen

Att göra	Åtgärd	Genomförande	Klart
Måste följas upp i varje ämne	Lärplattformen	Varje undervisande lärare har ansvar för att föra in uppgifter om elevens kunskapsutveckling i lärplattformen fortlöpande. Rektor kan kontinuerligt följa upp resultaten och ta ut statistik.	Alla lärare för in skriftliga omdömen i lärplattformen inför utvecklingssamtalen. Där finns nu möjlighet att följa upp varje enskilt ämnes måluppfyllelse. Fungerar för rektor och lärare. Ska tas i drift för elever under våren och för föräldrar från höstterminen. Tills vidare skrivs underlagen ut till föräldrarna inför samtal. 100330

1.2.3. IUP

Att göra	Åtgärd	Genomförande	Klart
Saknar koppling till nationella mål och kursplaner	Lärplattformen för dokumentation Pedagogiska samtal ledda av rektor – ska leda till att alla arbetar med lokal pedagogisk planering kopplad till strävansmålen	Under hösten har samtal förts om hur man ska jobba med IUP och skriftliga omdömen i arbetslaget. Inför vårterminen påbörjades arbetet med att skriva lokala pedagogiska planeringar (LPP) som ligger som grund för IUP. Dessa planeringar utgår från läroplanens strävansmål. 100330	Pågående och känns som att det fungerar
Saknar omdöme om elevens kunskapsutveckling i relation till varje ämne	Se ovan	I och med att vi använder lärplattformen så gör det numera det. 100330	Pågående och känns som att det fungerar
Saknar sammanfattning över insatser för att eleven ska nå målen och utvecklas	Dokumentation i lärplattformen	Se ovan	
Är inte ett redskap i elevens vardagsarbete	Se ovan	Lärarna använder IUP i vardagsarbetet allt mer tillsammans med eleverna. IUP finns tillgängligt i klassrummet 100330	
Har inte utvecklats till att innehålla omdömen om elevens kunskapsutveckling i relation till målen i varje ämne	Se ovan		

1. Mål att sträva mot anger inriktning på undervisningen

Att göra	Åtgärd	Genomförande	Klart
Fokus på	Vi har genom samtal	Genom vårt arbete med LPP, IUP	

uppnåendemål	fokuserat mer på strävansmålen	och skriftliga omdömen har fokus flyttats till strävansmålen. 100330	
Eleverna känner inte till strävansmålen i varje ämne	Delaktighet vid skrivande av IUP och inför varje arbetsområde.	LPP kommer att på sikt göra att eleverna blir mer förtrogna med målen 100330	
Arbets sättet, t.ex. i ma och eng styrs av läromedlen	Tankar om hur arbetet ska utvecklas har kommit igång hos lärarna.	Under våren har en lärare genomgått lärarlyftet i ma och i höst kommer en att gå eng. Förhoppningsvis kommer detta att medföra en ökad kompetens att mer självständigt lägga upp undervisningen utifrån målen istället för läromedlen	

1. Elevernas ansvar och inflytande

Att göra	Åtgärd	Genomförande	Klart
Planeringen görs av läraren	Grovplanering av terminen görs av lärarna utifrån lokala pedagogiska planeringar därefter kommer de överens med eleverna om arbets- och redovisningsformer inom varje område. På så vis kan eleverna utifrån sin förmåga vara med och påverka hur de ska arbeta. Målen blir tydliga då man tar upp dem i början av varje område.	Här återstår en hel del arbete även om vi kan anse att arbetet på börjats. Under april/maj kommer vi att arbeta med lokala pedagogiska planeringar inför hösten samt utvärdering av läsåret. 100330	
I stort sett samma planering för alla elever i samma årskurs			
Eleverna kan inte påverka vad och hur, bara i vilken ordning uppgifterna ska utföras			
Eleverna känner inte till målen			
Målen måste tydliggöras och ansvaret utvecklas			

1. Anpassning av undervisningen till elevernas behov

Att göra	Åtgärd	Genomförande	Klart
Alla arbetar med samma uppgifter samma tid	Förändringar i bemanningen föranleder att man organiserar undervisningen bättre utifrån de barn som behöver extra omsorg.	Tid för arbetslaget att träffas för planering har säkerställts i schemat. Det medför att samtal om hur man får till en mer individanpassad undervisning underlättas. 100330	
Finns inte tillräcklig anpassning till varje elevs behov, förutsättningar och tänkande			

1. Åtgärdsprogram

Att göra	Åtgärd	Genomförande	Klart
Saknar beskrivning av elevens behov och hur	Nytt underlag för åtgärdsprogram är		

88 5/3

dessa ska tillgodoses	framtaget. Utbildning i hur man skriver Åtgärdsprogram	Genomförs av specialpedagogen i april	
Uppföljning och utvärdering brister	Det blir tydligare med nya underlaget. ingår även i utbildning om åtgärdsprogram.	Lärare och i förekommande fall rektor och specialpedagog är medvetna om vikten av utvärdering och uppföljning.	

1. Likabehandlingsplanen

Att göra	Åtgärd	Genomförande	Klart
Kartläggning saknas	Har genomförts en kartläggning av riskområden och konfliktarenor i samband med revision av planen.	Likabehandlingsgruppen har kommit med ett förslag som sedan arbetslaget accepterat och rektor godkänt. Ny kartläggning ska göras under våren. 100330	
Skolornas specifika behov framgår inte och utgör inte grunden för nästa års arbete	Det finns tydligare skrivning av vad man ämnar göra åt de olika riskområdena.	Inför nästa läsår kommer vi att förlägga likabehandlingsgruppens arbete på samma dag som stödteamet finns på plats. Detta medför att även rektor kommer att vara mer delaktig i arbetet.	

1. Garanterade undervisningstimmar

Att göra	Åtgärd	Genomförande	Klart
HK erbjud inte fullt ut	Hk schemaläggs så att vi kan säkerställa att eleverna kan nå målen	Sker i år 5.	
Lärarna kan inte redogöra för hur tid erbjuds i samtliga ämnen	Ökad medvetenhet om timplanen. Tydligt på schema vad som ingår.	Nya scheman har inkommit. Inför nästa läsår kommer en schemagrupp att tillsättas. Vidare kommer lärarnas kompetens att vara viktig i fördelningen av arbetsuppgifter. 100330	
Tiden anses inte säkerställd	Rektor följer upp och samtalar med varje lärare	Kontinuerligt under höstterminen.	

1. Rektors ansvar

Att göra	Åtgärd	Genomförande	Klart
Inte helt förtrogen med	Regelbundna besök i	Rektor finns på skolan och förskolan	

ss ss

daglig verksamhet	verksamheten varje vecka, personalmöten mm. "Synlig för lärare, elever och föräldrar"	varje vecka i olika utsträckning. Besöker klasser, äter i matsal och tillsammans med förskolan, finns tillgänglig för personal och elever. Medverkar ibland vid föräldraföreningens möten. 100330	
Kan inte redogöra för att eleverna får den garanterade undervisningstiden	Tagit del av schema för respektive grupp.	Tar aktivt del i schemaplaneringen inför nästa läsår. 100330	
Driver inte utvecklingsarbetet i tillräcklig utsträckning	Leder aktivt de Pedagogiska mötena 2 gånger/månad. APT 1 gång/månad	Förutom pedagogiska möten sker en kontinuerlig diskussion om undervisningen och dess innehåll vid besök på skolan. 100330	

1. Rektor fattar beslut...

Att göra	Åtgärd	Genomförande	Klart
Beslut om anpassad studiegång saknar: <ul style="list-style-type: none"> Information om vad det innebär för eleven Uppgifter om hur undervisningen ska anpassas Uppgift om vilka ämnen eleven ska läsa Omfattning och grund för anpassningen 	Använder det nya elevstödjande materialet där det finns sammanfattande rutiner samt blankettunderlag för detta.	kontinuerligt	

1. och 3.4.2. Kvalitetsarbetet

Att göra	Åtgärd	Genomförande	Klart
Kunskapsutvecklingen i varje ämne följs inte upp	Sammanfattas i lärplattformen och kommer att beskrivas i kvalitetsredovisningen för området.		
Saknas tydligt system för uppföljning och utvärdering av arbetet så att mål och metoder ständigt utvecklas	BRUK	Vi kommer att arbeta med BRUK under våren samt vid stängningsdagarna 17-18 maj	
Eleverna inte delaktiga	Självutvärderingar. Kommentarer till IUP och omdömen	Elevenkät år 2 och 5 genomförd av rektor. Frågorna lite knepiga. 100330	

PS Sn

	enkäter		
Saknas beskrivning av resultat och analys i kvalitetsredovisningen		Då får vi bli bättre på det nästa gång.	
Saknas sammanställning av kunskapsresultat	Statestik från lärplattformen	Analysera och redogöra för detta i kvalitetsredovisningen.	



ASKERSUNDS
KOMMUN

Barn- och utbildningsförvaltningen
Kathrin Thomas

Minnesanteckningar från verksamhets- träff med rektor för Snavlunda

2010 05 19

SS SS

Mål i barn- och ungdomsplanen

Förskolan:

Mål för Förskolan:

- Varje förskola har utarbetat rutiner för att underlätta för föräldrarna att kontinuerligt följa barnens utveckling genom att delta i arbetet med den pedagogiska dokumentationen/portfolion.

Hur har ni involverat föräldrarna i arbetet?

Genom att föra en dialog med föräldrarna, Genom föräldramöten. Genom att vi jobbar med föräldraenkäter i grupp. Genom att sätta upp info på anslagstavlan. Genom att bjuda in oss till föräldraföreningens möten.

Hur leder du som rektor arbetet för att ni ska nå målen för förskolan?

Arbetslaget har haft handledning/pedagogisk planering med specialpedagog angående schema, rutiner, SET, språkutveckling och utomhuspedagogik samt beskrivit allt detta i text så att det ska delas ut till alla familjer i maj 2010.

Särskolan

Förutsättningar för att nå målen:

- Skolor med särskoleintegrerade elever får en extra resurs motsvarande 0,25 pedagogtjänst per inskriven elev, utöver grundbemanningen
- Spetskompetensen har ökat hos pedagoger som arbetar med särskoleelever

Vilka effekter ser du av detta i ditt arbete?

Ingen elev inskriven i särskolan

Mål för Särskolan

- Varje elev får minst ett enskilt strukturerat samtal med sin mentor varje vecka.

Har målet nåtts?

Se ovan

- **Alla skolor redovisar i sina arbetsplaner hur de arbetar med att stärka elevernas självkänsla och självkänedom.**

Ge exempel på hur ni arbetar med detta!

Se ovan

Barn i behov av särskilt stöd

Förutsättningar för att nå målen:

- **De flesta tjänster som resurspersoner har omvandlats till pedagogtjänster.**
- **Det finns en heltid samordnare för verksamheten i familjecentralen.**

Hur har ni organiserat verksamheten för att alla ska ta ett gemensamt ansvar för alla elever?

Hela skolan tar ett gemensamt ansvar för att varje barn ska få det stöd det behöver. Detta planeras under måndag em. Även samarbetet med förskolan har utvecklats. På förskolan har arbetet med att våga lyfta det som behöver lyftas, utvecklats.

Vilka tecken ser du i vardagen på att alla tar ett gemensamt ansvar för alla elever?

Barn och föräldrar är nöjda !

Vilket samarbete har du med Familjecentralen?

När det behövs fungerar det utmärkt.

Vilka effekter kan du se i ditt arbete av att det startats en Familjecentral i kommunen?

Det finns ett nytt verktyg nu att ta till när föräldrar behöver stöd kring barnens fostran.

Hur leder du som rektor arbetet med att utveckla pedagogiken kring barn i behov av särskilt stöd?

Genomsyrar allt arbete. Med stödteamets hjälp får pedagogerna ständigt handledning.

Mål för barn i behov av särskilt stöd:

- **Familjecentralen erbjuder öppen förskoleverksamhet minst 5 halvdagar per vecka. (ändring föreslås i rev.plan. pg.a. ändrade ekonomiska förutsättningar)**

Mycket viktigt komplement till annan verksamhet samt viktigt inte minst med tanke på att föräldrastödet är mycket viktigt kring barn i behov.

Fritidshem och skola

Förutsättningar för att nå målen:

- **Skolans grundbemanning utgår från 10.3 elever per pedagog. (revidering föreslås p.g.a ändrade ekonomiska förutsättningar, nytt tal för läsåret 10.8)**
- **Alla pedagoger har erbjudits fortbildning i lärstilar/arbetsätt?**

Hur ser det ut hos dig?

Betr grundbemanningen så är det snärjigt att få ihop en bra dag för barn i behov men även för alla barn. Det kräver stor flexibilitet och gör att ex fritidspedagogerna verkligen får tänka till för att få ihop sitt schema för att kunna möta alla behov. Vikigt för en hållbar skola att vi får till grundbemanningen till 10 barn/pedagog.

Mer utbildning ang lärstilar, skulle vara bra, men arbetslaget har jobbat bra med detta ändå !

Vilka effekter ser du av utbildningen upptaktsdagen aug.08?

Vi jobbar med att försöka hitta elevernas lärstil så att varje barn utvecklas.

Mål för fritidshem och skola

- **Alla elever får strukturerade mentorssamtal var tredje vecka. Samtalen dokumenteras och följs upp.**

Hur ser det ut i ditt rektorsområde?

Samtal förs med barnen kontinuerligt- inga strukturerade mentorssamtal. Ska planeras in under hösten.

- **Alla fritidshem och skolor redovisar i sina arbetsplaner hur de arbetar med att stärka elevernas självkänsla och självkänedom.**

Ge exempel på hur ni arbetar med detta!

På fritidshemmet tillvaratas barnens idéer och önskemål och de bestämmer därefter tillsammans vad eftermiddagen ska innehålla.

Genom att låta barnen vara delaktiga i eftermiddagens planering, och ge tid för diskussioner och samtal stärker vi deras ansvarskänsla och självkänedom. På så sätt erbjuds olika aktiviteter och varierande gruppkonstellationer bildas på ett positivt sätt.

Även i skolan arbetas med detta ständigt. Under läsåret har pedagogerna i förebyggande syfte arbetat aktivt med övningar av olika slag för att utveckla den sociala kompetensen och förståelsen. En timme i veckan har varit schemalagd livskunskapsundervisning. Frågor om trivsel och kamratskap diskuteras på klassråd och i utvecklingssamtal och vid behov. Allt detta arbete syftar till att ge ökad självkänedom och självkänsla.

- **Senast fr.o.m. vt 09 ökar andelen elever varje år som kan läsa, skriva och räkna när de lämnar skolår 3.**

Hur ser det ut i ditt område?

100% av eleverna i år 3 når målen i läsa och skriva. Beträffande matematik är det två elever som ev inte når målen.

Vilka strategier har ni för att öka måluppfyllelsen?

Lokala pedagogiska planeringar. Lärplattform. Kontinuerlig uppföljning, många samtal pedagoger emellan och mellan rektor och pedagogerna

Hur leder du som rektor arbetet med att nå målen?

De arenor där detta utvecklas och diskuteras är vid Pedagogiska möten, (dvs alla pedagoger i skolan möts var fjärde vecka i Åsbro) ped råd, verksamhetsträffar dvs träff med arbetslaget en ggr per vecka.

Jag försöker skapa de praktiska förutsättningar som pedagogerna behöver, så att vi tillsammans når målen.

Övriga utvecklingsområden:

Arbetet med individuella utvecklingsplaner och pedagogisk dokumentation

Detta arbetet har utvecklats under året. Vi har betr IUP kommit rätt så långt . Betr bedömning så är vi i startgriparna och betr den lokala pedagogiska planeringen har vi kommit längre !

Likabehandlingsarbetet

Genom ett ständigt arbete med eleverna , med kamratstödjare och i likabehandlingsteamerna . Snavlunda skola har under läsåret 2009-2010 haft ett likabehandlingsteam bestående av två pedagoger. De har arbetat med dessa frågor i flera år och har väl utarbetade rutiner för att stötta elever och deras vårdnadshavare i ärenden gällande kränkningar och trakasserier. I de fall ärenden hamnat hos likabehandlingsteamet, har uppföljningar visat att åtgärderna som vidtagits gett resultat och att elever och vårdnadshavare varit nöjda. Flera pedagoger har följt universitetets serie om diskriminering.

Eleverna i år fem har gjort en kartläggning över var konfliktarenorna är och nu har vuxenstödet på de platserna intensifierats.

Föräldrainformation

Via föräldramöten, veckobrev, utvecklingssamtal, föräldraföreningens möten

Personalens kompetensutveckling

Kompetensutveckling

Under läsåret har följande kompetensutveckling genomförts

Fortbildning inom matematik

för att utveckla ett mer praktiskt och laborativt arbetsätt enligt arbetsplanen

En serie föreläsningar på temat genusperspektiv.

Utbildning i "Skriftliga omdömen"

Fortbildning i materialet "God läsutveckling" (GLU)

som enligt planen ska användas i år 1 - 3

Föreläsning, utåtagerande barn,

Kenth Wedevåg

Nätverksträffar

Vi är en liten enhet har vi upprättat ett nätverk mellan Snavlunda, Rönneshytta och Åsbro där vi sätter oss in i den nya läroplanen och IUP-processen.

Pedagogiskt utvecklingsarbete

Vi är en liten enhet har vi upprättat ett nätverk mellan Snavlunda, Rönneshytta och Åsbro där vi sätter oss in i den nya läroplanen och IUP-processen.

Rektorsområdets egna mål

Hur bedömer du att ni uppfyller målen i ovanstående målområden, enligt BRUK A-F
Se arbetsplan och kvalitetsredovisning

Finns det något område du är särskilt nöjd med?

Allas engagemang i barn, föräldrar och bygge !

Något du känner att ni måste arbeta extra hårt med?

Mentorsamtal, kunskapsmål, arbetlagens fortsatta utveckling så att alla barn når målen.

Övrigt du vill berätta om eller diskutera?

- Förskolans och skolans lokaler
- nuvarande arbetsmiljö,
- att vi ser att vi har många barn som vill in i förskolan.
- Att länsstyrelsen låter oss bygga vindskydd
- hastighetsänkningen

LOGGBOK FÖR UPPFÖLJNING AV BARN- OCH UTBILDNINGSNÄMNDENS BESLUT, REMISSER M.M.

LOGG NR.	§	BESLUT	ANSVARIG FÖR GENOMFÖRANDET	RAPPORT TILL	RAPPORT DATUM	KLART
1	BoU § 26, 2009	Utarbeta ett förslag till miljöpris till de klasser som på föredömligt sätt vårdar sin närmiljö	Arbetsutskottet	BoU-nämnd	2009 04 29	
2	BoU § 69, 2009	Utreda möjligheten att inrymma förskolan Lunnagårdens verksamhet i Hammars skola	BoU-förvaltningen	BoU-nämnd	Ej tidsbestämt	
3	KsAu § 252, 2009	Remiss angående ett centralt samarbete mellan Askersunds, Hallsbergs och Laxå kommuner för att utreda och skapa kompetens om hur man hanterar barn och ungdomar med neuropatiska funktionshinder.	BoU-nämnd	Kommunstyrelsens arbetsutskott	Ej tidsbestämt	
4	BoU § 2, 2010	Åtgärder och uppföljning med anledning av fokusgrupper, föräldra- och elevenkäter 2009.	Rektorer	BoU-nämnd	2010 10 20	
5	Kf § 34, 2010	Svar på medborgarförslag angående enkätundersökning för föräldrar och elever i skolor 6, Sjöängsskolan	Sjöängsskolan	BoU-nämnd	Ej tidsbestämt	✓

Barn- och utbildningsnämnden

Sammanträdesdatum

2010 06 09

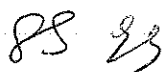
Rektor Sjöängsskolan

BoU § 40

Övriga ärenden

- Ann-Mari Östling (FP) påpekar att eleverna vid Sjöängsskolan inte respekterar gällande trafikregler. De använder angränsande gator som gågator, utan att använda anvisade övergångsställen.
 - Från måndag den 14 juni kommer Maria Cvitkovic Hallan att arbeta som rektor i Rönneshytta.
Malin Skyрман Kindervall kommer att från och med första augusti ta över tjänsten som utvecklingsledare, då nuvarande utvecklingsledare Marie Andersson slutar sin tjänst i Askersunds kommun.
-

Justerandes sign



Utdragsbestyrkande

Barn- och utbildningsnämnden

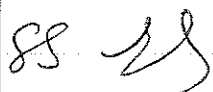
Sammanträdesdatum
2010 06 09

BoU § 41 Dnr 2009.29, 2010.17

Delegationsbeslut

- Delegationsbeslut B2 - 4 2010, förvaltningschefen, anmäls enligt förevisad lista.
 - Delegationsbeslut 14 2009 samt 5-6 2010, rektor Sjöängsskola, anmäls enligt förevisad lista.
 - Delegationsbeslut 2 2010, rektor Södra ro, anmäls enligt förevisad lista.
 - Delegationsbeslut 3 2010, rektor Snavlunda, anmäls enligt förevisad lista.
-

Justerandes sign



Utdragsbestyrkande

Barn- och utbildningsnämnden

Sammanträdesdatum
2010 06 09

BoU § 42

Offentligt nämndsammanträde

Dagens nämndsammanträde är öppet för allmänheten.

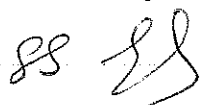
Tid: Onsdag den 9 juni 2010, kl. 16.00 – 18.10

Plats: Åmmebergs skola

Meddelande på kommunens anslagstavla samt barn- och utbildningsnämndens hemsida.

Ingen åhörare är närvarande under mötet.

Justerandes sign



Utdragsbestyrkande